

Κείμενο Βάσης

Τουρισμός-Πολιτισμός

Σύνθεση Θεματικής Ομάδας Εργασίας

Αναστάσιος Γούσιος (Alpha Marketing Greece, Συντονιστής), Δημήτρης Γούσιος (Παν. Θεσσαλίας), Έλενα Καματέρη (ΣΘΕΒ), Θέκλα Καμμένου (Τουριστικό Επιμελ. Μαγνησίας), Χάρης Κουθούρης (Παν. Θεσσαλίας), Εύα Ψαθά (Παν. Θεσσαλίας)

1 ΣΚΟΠΟΣ ΚΑΙ ΑΝΤΙΚΕΙΜΕΝΟ

Το παρόν Κείμενο Βάσης παρουσιάζει τις προτάσεις της Θεματικής Ομάδας Εργασίας για τον Τουρισμό & Πολιτισμό που συστάθηκε το Φεβρουάριο του 2024 κατ' εντολή του Περιφερειακού Συμβουλίου Έρευνας & Καινοτομίας (ΠΣΕΚ) της Θεσσαλίας εν όψει της Διαδικασίας Επιχειρηματικής Ανακάλυψης (ΔΕΑ) σε περιφερειακό επίπεδο για τη διαμόρφωση της Περιφερειακής Στρατηγικής Καινοτομίας βασισμένης στις αρχές της Έξυπνης Εξειδίκευσης (RIS3).

Ο στόχος που τέθηκε στη Θεματική Ομάδα Εργασίας ήταν ν' αναγνωρίσει και να τεκμηριώσει με ποσοτικά και ποιοτικά στοιχεία τις παρεμβάσεις που θα πρέπει να ενισχυθούν κατά προτεραιότητα και με ένταση κατά την προσεχή προγραμματική περίοδο μέσω του Προγράμματος Θεσσαλία 2021-2027 στην Προτεραιότητα Τουρισμός-Πολιτισμός, ώστε να διαμορφωθεί το θεσσαλικό τουριστικό προϊόν και να αναδειχθεί η εδαφική και πολιτιστική διακριτότητά του ως βάση για τη βελτίωση της ανταγωνιστικότητάς του, της ενίσχυσης της προστιθέμενης αξίας, μέσω της θεματικής ποικιλομορφίας του και τέλος της απόκτησης της ικανότητας να προσελκύσει ειδικές νησίδες αγορών ιδιαίτερα με τη χρήση νέων τεχνολογιών πληροφορίας και επικοινωνίας.

Στην παρούσα έκδοση του κειμένου βάσης έχουν ενσωματωθεί τα αποτελέσματα του πρώτου κύκλου της διαδικασίας επιχειρηματικής ανακάλυψης που πραγματοποιήθηκε τον Απρίλιο του 2024.

2 ΣΤΡΑΤΗΓΙΚΗ ΑΝΑΛΥΣΗ

Η τουριστική πολιτική της Ευρωπαϊκής Ένωσης αποσκοπεί στη διατήρηση της θέσης της Ευρώπης ως κορυφαίου παγκόσμιου προορισμού και στη μετατροπή της σε βιώσιμο προορισμό, με διατήρηση των κοινωνικών και περιβαλλοντικών πτυχών της¹. Κύριοι στόχοι είναι η μεγιστοποίηση της συμβολής του κλάδου στην ανάπτυξη και την απασχόληση, καθώς και η προώθηση της συνεργασίας μεταξύ των χωρών της ΕΕ και η ανάπτυξη της ελκυστικότητας της Ευρώπης ως προορισμού. Το βασικά στρατηγικά κείμενα για την εφαρμογή της πολιτικής αυτής είναι η «Ευρωπαϊκή Ατζέντα για τον Τουρισμό 2030», και ο «Οδικός Χάρτης για τον Τουρισμό» που εξειδικεύει τα μέτρα για την εφαρμογή της Ατζέντας.

Η Ευρωπαϊκή Ατζέντα για τον Τουρισμό 2030 είναι ένα στρατηγικό πλαίσιο που αναπτύχθηκε από την Ευρωπαϊκή Επιτροπή για να καθοδηγήσει την ανάπτυξη του τουρισμού στην Ευρώπη την επόμενη δεκαετία. Στοχεύει στην ενίσχυση της ανταγωνιστικότητας και της βιωσιμότητας του τουριστικού κλάδου στην Ευρώπη, προωθώντας παράλληλα την ψηφιοποίηση και την καινοτομία. Η ατζέντα αναγνωρίζει τη σημασία του τουρισμού ως μοχλού οικονομικής ανάπτυξης, δημιουργίας θέσεων εργασίας και περιφερειακής ανάπτυξης και επιδιώκει να μεγιστοποιήσει τα πιθανά οφέλη του ελαχιστοποιώντας τις αρνητικές επιπτώσεις. Γενικά, τονίζει την ανάγκη να προστατευθεί ο τουριστικός κλάδος και ταυτόχρονα να αναπτυχθεί ένα όραμα για το μέλλον ώστε να κεφαλαιοποιηθεί η διάθεση των Ευρωπαίων μετά την πανδημία να αλλάξουν τις ταξιδιωτικές και τις τουριστικές τους συνήθειες, ώστε ο ευρωπαϊκός τουρισμός να γίνει πιο βιώσιμος και υπεύθυνος.

Η ατζέντα δίνει έμφαση σε πολλούς βασικούς στόχους, καλώντας τα κράτη μέλη να αναλάβουν δράσεις για την επίτευξή τους, συμπεριλαμβανομένης της προώθησης της συνεργασίας μεταξύ των ενδιαφερομένων σε όλα τα επίπεδα, της προώθησης πρακτικών βιώσιμου τουρισμού και της ενίσχυσης της ποιότητας και της ποικιλομορφίας των τουριστικών προσφορών. Δίνει επίσης προτεραιότητα στην ανάπτυξη ψηφιακών εργαλείων και υπηρεσιών για τη βελτίωση της εμπειρίας των επισκεπτών και την υποστήριξη των τουριστικών επιχειρήσεων. Επιπλέον, αντιμετωπίζει προκλήσεις όπως η κλιματική αλλαγή, οι δημογραφικές αλλαγές και η ανάγκη για καλύτερες υποδομές και συνδεσιμότητα. Γενικά, η Ευρωπαϊκή Ατζέντα για τον Τουρισμό 2030 στοχεύει να διασφαλίσει ότι ο τουρισμός στην Ευρώπη παραμένει ανταγωνιστικός, βιώσιμος και ανθεκτικός απέναντι στις εξελισσόμενες παγκόσμιες τάσεις και προκλήσεις.

Η αξία των στόχων του στρατηγικού αυτού πλαισίου για τον τουρισμό της Ελλάδας, γενικά, και της Θεσσαλίας, ειδικότερα, έγκειται, κυρίως στα εξής σημεία:

- **Ανταγωνιστικότητα:** Η εστίαση στην ενίσχυση της ανταγωνιστικότητας του τουριστικού κλάδου είναι ζωτικής σημασίας για τον θεσσαλικό τουρισμό. Η Θεσσαλία αν και εν δυνάμει τουριστικός προορισμός με πλούσια πολιτιστική κληρονομιά και φυσική ομορφιά, χρειάζεται προσπάθειες για τη βελτίωση της ανταγωνιστικότητάς της προκειμένου να προσελκύσει περισσότερους επισκέπτες και έσοδα από τον τουρισμό.
- **Αειφορία:** Οι πρακτικές βιώσιμου τουρισμού είναι ιδιαίτερα σημαντικές για τη Θεσσαλία, δεδομένης της εξάρτησής της από τα φυσικά και πολιτιστικά της πλεονεκτήματα, αλλά και της ευαλωσιμότητας έναντι της κλιματικής αλλαγής, όπως απέδειξαν οι πρόσφατες πλημμύρες. Η έμφαση της ατζέντας στην προώθηση του

¹ Βλ. https://single-market-economy.ec.europa.eu/sectors/tourism/policy-overview_en

βιώσιμου τουρισμού οφείλει να κατευθύνει τις προσπάθειες της Περιφέρειας να προστατεύσει το περιβάλλον και την κληρονομιά της, διασφαλίζοντας έτσι και τη βιωσιμότητα του τουριστικού κλάδου.

- **Ψηφιοποίηση και Καινοτομία:** Η προώθηση της ψηφιοποίησης και της καινοτομίας που προβλέπει η ατζέντα μπορεί να ωφελήσει τον τουρισμό της περιφέρειας, βελτιώνοντας την εμπειρία των επισκεπτών, ενισχύοντας τη διαχείριση προορισμών και υποστηρίζοντας τις τουριστικές επιχειρήσεις. Η υιοθέτηση ψηφιακών εργαλείων μπορεί να βοηθήσει, επίσης, τους τουριστικούς φορείς να προσαρμοστούν στις μεταβαλλόμενες προτιμήσεις των καταναλωτών και στις τάσεις της αγοράς.
- **Συνέργειες και συνεργασίες:** Η έμφαση του πλαισίου στην προώθηση της συνεργασίας μεταξύ των εμπλεκόμενων μερών είναι ζωτικής σημασίας για τον βιώσιμο και υπεύθυνο τουρισμό, που εξασφαλίζονται μέσω συνεργασιών μεταξύ δημόσιου και ιδιωτικού τομέα, τοπικών κοινωνιών και επιχειρήσεων, ενώ είναι απαραίτητη για την αποτελεσματική διαχείριση προορισμού.
- **Υποδομές και συνδεσιμότητα:** Η αντιμετώπιση των προκλήσεων που σχετίζονται με τις υποδομές και τη συνδεσιμότητα είναι σημαντική για τον θεσσαλικό τουρισμό, εφόσον αφορά απομακρυσμένες και λιγότερο ανεπτυγμένες περιοχές. Η εστίαση στη βελτίωση των υποδομών και της συνδεσιμότητας μπορεί να συμβάλει στην αξιοποίηση του πλήρους τουριστικού δυναμικού των διαφορετικών, ως προς τη γεωμορφολογία και το επίπεδο ανάπτυξης, θεσσαλικών προορισμών.

Η Ευρωπαϊκή Επιτροπή, Γενική Διεύθυνση Εσωτερικής Αγοράς, Βιομηχανίας, Επιχειρηματικότητας και ΜΜΕ (GROW), παρουσίασε τον Φεβρουάριο του 2022 τον Οδικό Χάρτη Μετάβασης για τον Τουρισμό, η οποία είναι το πρώτο από μια σειρά ανάλογων σχεδίων για όλα τα κλαδικά «οικοσυστήματα». Είναι ένα σχέδιο που δημιουργήθηκε από κοινού με φορείς του τουριστικού οικοσυστήματος, και περιγράφει λεπτομερώς τις βασικές δράσεις, στόχους και προϋποθέσεις για την επίτευξη των πράσινων και ψηφιακών μεταβάσεων και της μακροπρόθεσμης ανθεκτικότητας του κλάδου.

Ο οδικός χάρτης προσδιορίζει 27 τομείς μέτρων για την πράσινη και ψηφιακή μετάβαση και για τη βελτίωση της ανθεκτικότητας του τουρισμού της ΕΕ. Απαιτεί πιο κυκλικές και φιλικές προς το περιβάλλον υπηρεσίες στον τουρισμό, ενισχύοντας την ανταλλαγή δεδομένων για πιο καινοτόμες υπηρεσίες και βελτιώνοντας, μεταξύ άλλων, την προσβασιμότητα στις υπηρεσίες. Το σχέδιο καλεί τις ευρωπαϊκές τουριστικές κοινότητες να εφαρμόσουν μέτρα όπως, ενδεικτικά:

- Να επενδύσουν στην κυκλική οικονομία για τη μείωση της ενέργειας, των αποβλήτων, της χρήσης νερού και της ρύπανσης και για να συμβαδίσουν με την αυξανόμενη ζήτηση για βιώσιμο τουρισμό.
- Να ενισχύσουν τις πρακτικές ανταλλαγής δεδομένων για να επιτρέψει νέες καινοτόμες τουριστικές υπηρεσίες και να βελτιώσει τη βιώσιμη διαχείριση των προορισμών.
- Να επενδύσουν σε δεξιότητες για τη διασφάλιση της διαθεσιμότητας ειδικευμένου εργατικού δυναμικού και ελκυστικών επαγγελμάτων στο οικοσύστημα του τουρισμού

Συνοπτικά, οι τομείς μέτρων ή «θέματα» για τα οποία ο οδικός χάρτης καλεί τους εμπλεκόμενους στο τουριστικό οικοσύστημα να λάβουν μέτρα είναι τα εξής:

1. Δίκαια μέτρα για εκμισθώσεις βραχείας διάρκειας
2. Κανονιστική στήριξη για τις πολυτροπικές μετακινήσεις
3. Βελτίωση των στατιστικών και των δεικτών για τον τουρισμό
4. Κατάρτιση ή επικαιροποίηση συνολικών στρατηγικών για τον τουρισμό
5. Συνεργατική διακυβέρνηση τουριστικών προορισμών
6. Βιώσιμη κινητικότητα
7. Κυκλικότητα των τουριστικών υπηρεσιών
8. Πράσινη μετάβαση τουριστικών εταιρειών και ΜΜΕ
9. Τουριστικές υπηρεσίες που βασίζονται σε δεδομένα
10. Βελτίωση της διαθεσιμότητας πληροφοριών για τουριστικές προσφορές στο διαδίκτυο
11. Εύκολη πρόσβαση σε βέλτιστες πρακτικές, αλληλοδιδαχή από ομοτίμους και δικτύωση για τις ΜΜΕ
12. Έργα έρευνας και καινοτομίας και πιλοτικές εφαρμογές σχετικά με κυκλικό και φιλικό προς το περιβάλλον τουρισμό
13. Προώθηση της χρήσης μεθόδων περιβαλλοντικού αποτυπώματος προϊόντων και οργανισμών (ΠΑΠ και ΠΑΟ) και της ανάπτυξης τομειακών κανόνων κατηγορίας για το τουριστικό οικοσύστημα
14. Τεχνική υλοποίηση χώρου δεδομένων για τον τουρισμό
15. Ε&Κ σχετικά με ψηφιακά εργαλεία και ψηφιακές υπηρεσίες στον τομέα του τουρισμού
16. Στήριξη της ψηφιοποίησης τουριστικών ΜΜΕ και προορισμών
17. Απρόσκοπτες διασυννοριακές μετακινήσεις
18. Συντονισμένη διαχείριση και επικαιροποιημένη πληροφόρηση σχετικά με τις μετακινήσεις
19. Ευαισθητοποίηση όσον αφορά τις ανάγκες δεξιοτήτων για τη διττή μετάβαση στον τομέα του τουρισμού
20. Ευαισθητοποίηση σχετικά με τις αλλαγές της τουριστικής ζήτησης και τις ευκαιρίες διττής μετάβασης για τον τουρισμό
21. Συμμετοχή των εκπαιδευτικών οργανισμών στην ανάπτυξη και την ανανέωση της τουριστικής εκπαίδευσης
22. Σύμφωνο για τις δεξιότητες στον τομέα του τουρισμού
23. Υπηρεσία μίας στάσης για ευκαιρίες μάθησης για τουριστικές ΜΜΕ
24. Δίκαιος χαρακτήρας και ισότητα στις θέσεις εργασίας στον τομέα του τουρισμού
25. Βελτίωση των προσβάσιμων τουριστικών υπηρεσιών
26. Τουριστικές υπηρεσίες τόσο για επισκέπτες όσο και για κατοίκους
27. Στήριξη της προβολής ευκαιριών χρηματοδότησης για παράγοντες στον τομέα του τουρισμού

Οι παραπάνω τομείς μέτρων περιγράφουν το πλαίσιο των ευρωπαϊκών πολιτικών και προτεραιοτήτων για την τουριστική ανάπτυξη στις επιμέρους τουριστικές κοινότητες. Από αυτούς, οι τομείς που ενδιαφέρουν πιο άμεσα τις ίδιες τις τουριστικές επιχειρήσεις και οργανισμούς καθώς η εφαρμογή τους έγκειται σε αυτές μέσω της στήριξης των Περιφερειών, είναι οι τομείς 7,8, 12, 15, 16, 23, 24, 25 και 26. Οι τομείς αυτοί αφορούν δυνητικά τις εξής επιχειρηματικές πρωτοβουλίες:

- πρωτοβουλίες για την πράσινη μετάβαση των τουριστικών επιχειρήσεων και την υιοθέτηση πρακτικών κυκλικής οικονομίας, καθώς και την σχετική με αυτά έρευνα (έμφαση στην περιβαλλοντική βιωσιμότητα)
- πρωτοβουλίες για την ψηφιοποίηση των τουριστικών επιχειρήσεων και έρευνα για την ανάπτυξη των σχετικών εργαλείων (έμφαση στις νέες τεχνολογίες)
- πρωτοβουλίες κατάρτισης και τη βελτίωση των δεξιοτήτων των τουριστικών επιχειρήσεων και προώθηση της ισότητας των θέσεων εργασίας (έμφαση στο εργατικό δυναμικό)
- πρωτοβουλίες για την ανάπτυξη καλύτερα προσβάσιμων τουριστικών υπηρεσιών και υπηρεσιών με ενδιαφέρον για τους κατοίκους (έμφαση στην κοινότητα).

Συνολικά, η Ευρωπαϊκή Ατζέντα για τον Τουρισμό 2030 και η Οδός Μετάβασης για τον Τουρισμό παρέχουν ένα ενιαίο στρατηγικό πλαίσιο που ευθυγραμμίζεται με τις προτεραιότητες και τις προκλήσεις που αντιμετωπίζει σήμερα ο τουρισμός στην Περιφέρεια Θεσσαλίας.

Το εθνικό στρατηγικό πλαίσιο τουριστικού σχεδιασμού περιγράφεται από το Ειδικό Χωροταξικό Σχέδιο για τον Τουρισμό (ΕΧΣΤ), το οποίο αναμένεται σύντομα να αντικατασταθεί από το νέο Ειδικό Χωροταξικό Πλαίσιο για τον Τουρισμό (ΕΧΠ Τουρισμού). Η σύνταξη του τελευταίου φέρεται να έχει ολοκληρωθεί και το σχέδιο αναμένεται να τεθεί άμεσα σε διαβούλευση.

Όσον αφορά το υφιστάμενο ΕΧΣΤ, σχεδιάστηκε με σκοπό να αποτελέσει ένα σημαντικό εργαλείο για τον σχεδιασμό και την ανάπτυξη του τουρισμού στις επιμέρους περιοχές της χώρας. Καθορίζει τις περιοχές με τουριστικό ενδιαφέρον και τις χρήσεις γης, τα κτίρια και τις υποδομές που προβλέπονται ή συστήνονται ανά κατηγορία περιοχής. Επίσης, θέτει κατευθυντήριες γραμμές για τον τουριστικό σχεδιασμό, τη διαχείριση του περιβάλλοντος και τη διασφάλιση της βιωσιμότητας του τουρισμού.

Το σχέδιο χωρίζει τη χώρα σε περιοχές ανάλογα με την ένταση της τουριστικής ανάπτυξης και τα γεωμορφολογικά τους χαρακτηριστικά (άρθρο 4) και καταγράφει κατευθύνσεις, ενέργειες και δράσεις ανά κατηγορία περιοχής (άρθρο 5). Πολλές ορεινές περιοχές της Θεσσαλίας ανήκουν στην κατηγορία Β1: Περιοχές με περιθώρια ανάπτυξης ειδικού και εναλλακτικού τουρισμού, ενώ το σύνολο των Σποράδων κατατάσσεται στα «Αναπτυγμένα και αναπτυσσόμενα τουριστικά νησιά». Το Σχέδιο δίνει μεγάλη έμφαση στις ειδικές και εναλλακτικές μορφές τουρισμού (άρθρο 6), σε όλες τις κατηγορίες περιοχών: αστικές, παράκτιες, πεδινές και ορεινές.

Σύμφωνα με πληροφορίες που είδαν πρόσφατα το φως της δημοσιότητας, το νέο ΕΧΠ τουρισμού διαφοροποιείται στο ότι χωρίζει τον ελλαδικό χώρο σε πέντε κατηγορίες, ανάλογα με την ένταση της τουριστικής ανάπτυξης. Έτσι, καθορίζει περιοχές ελέγχου (τις θεωρούμενες ως κορεσμένες τουριστικά), αναπτυγμένες, αναπτυσσόμενες, περιοχές ενίσχυσης και περιοχές επιλεκτικής υψηλής ενίσχυσης. Ο χαρακτηρισμός των περιοχών γίνεται σε επίπεδο δημοτικής ενότητας με βάση τον αριθμό των υφιστάμενων κλινών των τουριστικών καταλυμάτων. Η οικονομική ενίσχυση, ο αριθμός και το είδος των προβλεπόμενων καταλυμάτων διαφοροποιείται αναλόγως, από καταλύματα 5 αστέρων και μόνο στις περιοχές ελέγχου, έως και 3 αστέρων στις προς ανάπτυξη περιοχές. Η Περιφέρεια Θεσσαλίας αναμένεται να περιέχει περιοχές όλων των κατηγοριών, με το νησί της Σκιάθου να βρίσκεται στην κατηγορία 1 (περιοχές ελέγχου ως κορεσμένες τουριστικά, σύμφωνα με τις έως τώρα

πληροφορίες), και τις υπόλοιπες θεσσαλικές περιοχές να κατανέμονται στις υπόλοιπες κατηγορίες.

2.1 Η κατάσταση του τομέα στη Θεσσαλία και οι προκλήσεις για το 2030

Η Θεσσαλία είναι μία από τις γεωγραφικά πιο ποικιλόμορφες περιφέρειες της Ελλάδας, διαθέτοντας πολλούς και διαφορετικούς τύπους και πόρους φυσικής και πολιτιστικής κληρονομιάς που την καθιστούν μια περιοχή με σημαντικές προοπτικές τουριστικής ανάπτυξης. Ο μοναδικός συνδυασμός φυσικής ομορφιάς, ιστορικών τοποθεσιών και πολιτιστικών πόρων, ωστόσο, δεν αποτυπώνεται στα τουριστικά μεγέθη, καθώς τα έσοδα της Περιφέρειας Θεσσαλίας από τον τουρισμό το 2022 αντιπροσώπευαν μόλις το 1% (€ 320 εκατ.) των συνολικών εσόδων της χώρας.

Τα Μετέωρα, οι Σποράδες και το Πήλιο είναι σήμερα οι πιο γνωστοί προορισμοί στην περιφέρεια, με εθνική και παγκόσμια αναγνώριση, και μονοπωλούν, ουσιαστικά την τουριστική ανάπτυξη. Μικρότεροι πυρήνες ήπιας τουριστικής ανάπτυξης, υπάρχουν όμως σε όλες τις περιφερειακές ενότητες.

Οι προοπτικές τουριστικής ανάπτυξης με βάση τους πόρους της Περιφέρειας και οι μορφές τουρισμού που οι τελευταίοι υποστηρίζουν ή μπορούν να υποστηρίξουν είναι, συνοπτικά, οι εξής:

- **Φυσικό Κάλλος / Υπαίθριες Δραστηριότητες.** Η Θεσσαλία διαθέτει τοπία ιδιαίτερου φυσικού κάλλους, χαρακτηρισμένα και μη, συμπεριλαμβανομένων κάποιων ονομαστών (π.χ. Πήλιο και Όλυμπος) και κάποιων λιγότερο γνωστών περιοχών, όπως το αισθητικό δάσος της Όσσας και η αγροτική περιοχή μεταξύ Λάρισας και Φαρσάλων. Ιδιαίτερη δυναμική προσδίδει στη Θεσσαλία η γεωγραφική ποικιλομορφία της, που περιλαμβάνει βουνά, κοιλάδες, ποτάμια και παραλίες. Τα τοπία αυτά προσφέρουν ευκαιρίες για υπαίθριες δραστηριότητες όπως πεζοπορία, ποδηλασία βουνού, αναρρίχηση και θαλάσσια σπορ.
- **Πολιτιστική Κληρονομιά / City breaks.** Στη Θεσσαλία υπάρχουν σημαντικοί αρχαιολογικοί χώροι, ιστορικές τοποθεσίες, βυζαντινά μνημεία και ναοί, και νεότερα μνημεία βιομηχανικής κληρονομιάς. Οι πόροι αυτοί σε συνδυασμό με τη σύγχρονη πολιτιστική παραγωγή των θεσσαλικών πόλεων υποστηρίζουν τον πολιτιστικό τουρισμό.
- **Αγροτική παραγωγή / Αγροτικός Τουρισμός / Γαστρονομικός Τουρισμός.** Συνώνυμη με την εύφορη πεδιάδα της, η Θεσσαλία είναι γνωστή για τη γεωργική παραγωγή, που συμπεριλαμβάνει ποιοτικά τοπικά προϊόντα και προϊόντα ονομασίας προέλευσης. Το γεγονός αυτό δημιουργεί προϋποθέσεις ανάπτυξης του αγροτικού τουρισμού, του αγροτουρισμού και του γαστρονομικού τουρισμού, που αποτελούν διαρκώς ενισχυόμενες ειδικές μορφές τουρισμού.
- **Ειδικές μορφές τουρισμού με βάση της εξειδικεύσεις και τις υποδομές των θεσσαλικών πόλεων.** Ιατρικός τουρισμός, αθλητικός τουρισμός, συνεδριακός τουρισμός, επαγγελματικός τουρισμός. Η πλεονεκτική γεωγραφική θέση της Περιφέρειας, το Πανεπιστήμιο Θεσσαλίας και οι αθλητικές εγκαταστάσεις των θεσσαλικών πόλεων έχουν δημιουργήσει συνθήκες ανάπτυξης ειδικών μορφών

τουρισμού όπως οι παραπάνω. Ωστόσο, η περιστασιακή λειτουργία του αεροδρομίου περιορίζει τη δυναμική τους σε εθνικό επίπεδο.

Με βάση τα φυσικά και πολιτιστικά θέλητρα της περιφέρειας, ο κλάδος του τουρισμού, μπορεί να επεκταθεί προσελκύοντας επισκέπτες που ενδιαφέρονται για υπαίθριες δραστηριότητες, ιστορική εξερεύνηση ή/και χαλάρωση. Η ποικιλομορφία και οι εναλλαγές του τοπίου μεταξύ αστικών, ορεινών, πεδινών και παραθαλάσσιων περιοχών, υποστηρίζει μεγάλο εύρος ειδικών και εναλλακτικών μορφών τουρισμού.

Προς την επίτευξη αυτού του είδους της τουριστικής ανάπτυξης, η περιφέρεια αντιμετωπίζει μια σειρά από προκλήσεις, οι σημαντικότερες εκ των οποίων είναι οι εξής:

1. **Ενδοπεριφερειακές ανισότητες.** Υπάρχουν μεγάλες αποκλίσεις στην τουριστική ανάπτυξη μεταξύ των επιμέρους περιοχών της περιφέρειας, οι οποίες εντοπίζονται στις υποδομές και αντανακλώνται στα τουριστικά μεγέθη.
2. **Υποδομές.** Με βάση και την προηγούμενη διαπίστωση, τόσο οι τουριστικές όσο και οι μεταφορικές υποδομές παρουσιάζουν σε πολλές ορεινές και αγροτικές περιοχές της περιφέρειας υστέρηση, δυσχεραίνοντας τις προοπτικές της τουριστικής ανάπτυξης. Επιπλέον, οι τουριστικές υποδομές είναι συχνά μέτριες ακόμη και στις τουριστικές περιοχές, ενώ απουσιάζουν υψηλού επιπέδου και εξειδίκευσης μονάδες φιλοξενίας.
3. **Εποχικότητα.** Η Θεσσαλία είναι από τις περιφέρειες που αντιμετωπίζει την πρόκληση της εποχικότητας, με τους περισσότερους πυρήνες τουριστικής ανάπτυξης να λειτουργούν είτε (σχεδόν) αποκλειστικά το χειμώνα είτε μόνο το καλοκαίρι. Αυτό οδηγεί σε υποχρησιμοποίηση πόρων και υπηρεσιών κατά τις υπόλοιπες περιόδους.
4. **Περιβαλλοντική βιωσιμότητα.** Η ανάγκη για περιβαλλοντική βιωσιμότητα εκφράζεται διαφορετικά σε διαφορετικές περιοχές, αλλά είναι παντού παρούσα και επιτακτική. Αφορά τόσο τις δραστηριότητες αναψυχής (π.χ. σε ευαίσθητα οικοσυστήματα και δασικές περιοχές) όσο και την εστίαση και τη φιλοξενία, που σε συνδυασμό με το αυξανόμενο ενεργειακό κόστος έχουν ανάγκη βελτίωσης της ενεργειακής τους απόδοσης και υιοθέτησης βιώσιμων πρακτικών λειτουργίας.
5. **Μάρκετινγκ και Προώθηση.** Το αποτελεσματικό μάρκετινγκ της τουριστικής προσφοράς της περιφέρειας αποτελεί πρόκληση, λόγω της ανίσχυρης τουριστικής εικόνας αλλά της απόκλισης μεταξύ των μεμονωμένων ταυτοτήτων των επιμέρους τουριστικών περιοχών.
6. **Συνεργατικός και Συμμετοχικός Τουριστικός Σχεδιασμός.** Οι συνεργασίες μεταξύ των διαφόρων ενδιαφερομένων στον τομέα του τουρισμού, συμπεριλαμβανομένων των τοπικών αυτοδιοικήσεων, των επιχειρήσεων και των κοινοτήτων, δεν είναι επαρκώς εδραιωμένες, γεγονός που στερεί προοπτικές από την τουριστική ανάπτυξη (π.χ., προώθηση του βιωματικού τουρισμού) και δεν επιτρέπει τη βέλτιστη διάχυση των οφελών του τουρισμού στην κοινότητα.

Οι πρόσφατες πλημμύρες πρόσθεσαν ένα επιπλέον επίπεδο πολυπλοκότητας στις ήδη υπάρχουσες προκλήσεις στον κλάδο του τουρισμού της Περιφέρειας, τονίζοντας την ανάγκη για ολοκληρωμένη διαχείριση καταστροφών και ανθεκτικές υποδομές. Οι πλημμύρες δεν προκάλεσαν μόνο άμεσες ζημιές σε υποδομές, συμπεριλαμβανομένων των μεταφορικών και τουριστικών υποδομών, αλλά ζημίωσαν και την εικόνα της περιοχής, γεγονός με άμεσες και μεσοπρόθεσμες συνέπειες στην επισκεψιμότητα, λόγω τόσο των πραγματικών όσο και των αντιλαμβανόμενων προβλημάτων και κινδύνων.

Οι επιπλέον προκλήσεις του τουριστικού τομέα λόγω των φυσικών καταστροφών του 2023 συνοψίζονται στα εξής:

7. *Επισκευές και βελτίωση της ανθεκτικότητας των υποδομών.* Με προτεραιότητα τις πληγείσες μεταφορικές υποδομές, και πρόβλεψη για την αναβάθμιση και θωράκιση των λοιπών τουριστικών υποδομών (συμπεριλαμβανομένων των καταλυμάτων).
8. *Περιβαλλοντική διαχείριση και πρόληψη.* Οι πλημμύρες υπογράμμισαν τη σημασία της αποτελεσματικής περιβαλλοντικής διαχείρισης, συμπεριλαμβανομένης της διαχείρισης ποταμών και ρεμάτων, πλημμυρικών πεδιάδων και σχεδιασμού των χρήσεων γης.
9. *Διαχείριση κρίσεων και επικοινωνία.* Η αποτελεσματική διαχείριση κρίσεων είναι απαραίτητη για τη διαχείριση των επιπτώσεων των φυσικών καταστροφών στον τουρισμό.

Η αντιμετώπιση αυτών των προκλήσεων μπορεί να γίνει μέσω στρατηγικού σχεδιασμού, επενδύσεων σε υποδομές, πρωτοβουλιών βιώσιμης ανάπτυξης και αποτελεσματικού μάρκετινγκ με στόχο την αξιοποίηση του πλήρους δυναμικού του κλάδου, διασφαλίζοντας παράλληλα τη μακροπρόθεσμη ευρωστία και ανθεκτικότητά του. Αυτό απαιτεί μια πολύπλευρη προσέγγιση, που περιλαμβάνει την κεντρική και τοπική διοίκηση, τις τοπικές κοινότητες και τις επιχειρήσεις, που καλούνται να συνεργαστούν για ένα ανθεκτικό και βιώσιμο μέλλον για τον τουρισμό της περιφέρειας.

2.2 Επιχειρηματική Διάρθρωση

Εντός του τομέα προτεραιότητας διακρίνονται έξι αλυσίδες αξίας. Ο Πίνακας 1 παρουσιάζει τις αλυσίδες αξίας που συνιστούν τον τομέα προτεραιότητας και τους κλάδους οικονομικής δραστηριότητας που έχουν συσχετιστεί μ' αυτές.

Πίνακας 1 Αλυσίδες αξίας στον τομέα προτεραιότητας και τριτοβάθμιοι ΣΤΑΚΟΔ που έχουν αντιστοιχιστεί μ' αυτές.

| <i>Αλυσίδα αξίας</i> | <i>Κωδ.</i> | <i>Περιγραφή</i> |
|-------------------------|-------------|--|
| Εστίαση | 561 | Δραστηριότητες εστιατορίων και κινητών μονάδων εστίασης |
| | 562 | Υπηρεσίες τροφοδοσίας για εκδηλώσεις και άλλες δραστηριότητες υπηρεσιών εστίασης |
| | 563 | Δραστηριότητες παροχής ποτών |
| Καταλύματα | 551 | Ξενοδοχεία και παρόμοια καταλύματα |
| | 552 | Καταλύματα διακοπών και άλλα καταλύματα σύντομης διαμονής |
| | 553 | Χώροι κατασκήνωσης, εγκαταστάσεις για οχήματα αναψυχής και ρυμουλκούμενα οχήματα |
| | 559 | Άλλα καταλύματα |
| Μεταφορές | 493 | Άλλες χερσαίες μεταφορές επιβατών |
| Επιβατών | 501 | Θαλάσσιες και ακτοπλοϊκές μεταφορές επιβατών |
| | 503 | Εσωτερικές πλωτές μεταφορές επιβατών |
| | 522 | Υποστηρικτικές προς τη μεταφορά δραστηριότητες |
| Πολιτιστικό Περιεχόμενο | 581 | Έκδοση βιβλίων, περιοδικών και άλλες εκδοτικές δραστηριότητες |
| | 591 | Παραγωγή κινηματογραφικών ταινιών, βίντεο και τηλεοπτικών προγραμμάτων |
| | 592 | Ηχογραφήσεις και μουσικές εκδόσεις |
| | 742 | Φωτογραφικές δραστηριότητες |
| | 743 | Δραστηριότητες μετάφρασης και διερμηνείας |
| Υπηρεσίες Προορισμού | 771 | Ενοικίαση και εκμίσθωση μηχανοκίνητων οχημάτων |
| | 791 | Δραστηριότητες ταξιδιωτικών πρακτορείων και γραφείων οργανωμένων ταξιδιών |
| | 799 | Άλλες δραστηριότητες υπηρεσιών κρατήσεων και συναφείς δραστηριότητες |
| | 801 | Δραστηριότητες παροχής ιδιωτικής προστασίας |
| | 900 | Δημιουργικές δραστηριότητες, τέχνες και διασκέδαση |

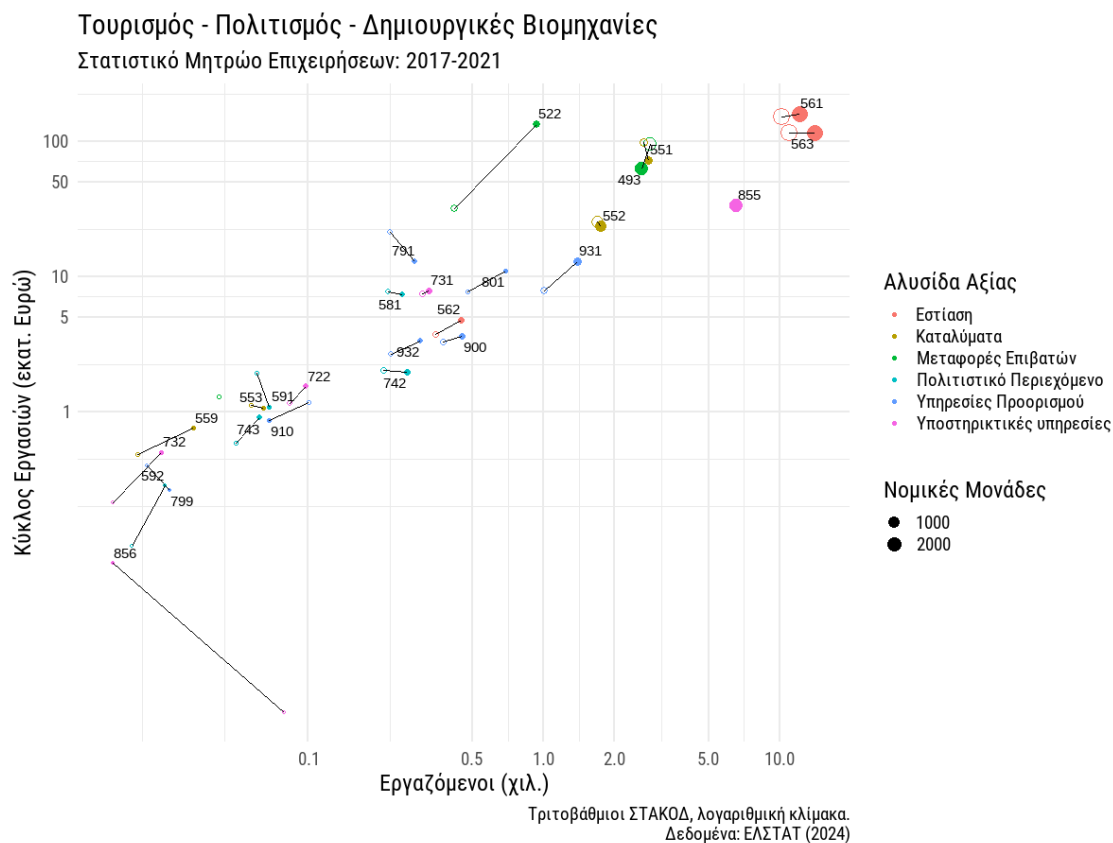
| Αλυσίδα αξίας | Κωδ. | Περιγραφή |
|--------------------------|------|--|
| | 910 | Δραστηριότητες βιβλιοθηκών, αρχειοφυλακείων, μουσείων και λοιπές πολιτιστικές δραστηριότητες |
| | 931 | Αθλητικές δραστηριότητες |
| | 932 | Δραστηριότητες διασκέδασης και ψυχαγωγίας |
| Υποστηρικτικές υπηρεσίες | 722 | Έρευνα και πειραματική ανάπτυξη στις κοινωνικές και ανθρωπιστικές επιστήμες |
| | 731 | Διαφήμιση |
| | 732 | Έρευνα αγοράς και δημοσκοπήσεις |
| | 855 | Άλλη εκπαίδευση |
| | 856 | Εκπαιδευτικές υποστηρικτικές δραστηριότητες |

Πηγή: ΘΟΕ

Με βάση δεδομένα από το Στατιστικό Μητρώο Επιχειρήσεων της ΕΛ.ΣΤΑΤ., ο τομέας προτεραιότητας, όπως έχει οριστεί κατά τα παραπάνω, φαίνεται να συνεισφέρει με €669εκατ (5,97%) στον συνολικό κύκλο εργασιών των επιχειρήσεων της Θεσσαλίας και σε 45 784 θέσεις εργασίας (20,46% της απασχόλησης στη Θεσσαλία) το 2021, παρουσιάζοντας αύξηση 8% και 16,5%, αντίστοιχα, σε σχέση με το 2017.

Το Διάγραμμα 1 δείχνει την εξέλιξη των κλάδων οικονομικής δραστηριότητας που συνιστούν τον Τομέα Προτεραιότητας μεταξύ 2017 και 2021 ανά αλυσίδα αξίας. Συγκεντρωτικά:

- Η Εστίαση, με κύκλο εργασιών €277,75εκατ και 26670 θέσεις εργασίας, είναι η σπουδαιότερη δραστηριότητα του κλάδου, εμφανίζοντας μικρή αύξηση 3,5% στον κύκλο εργασιών και μεγάλη αύξηση 23,7% στην απασχόληση σε σχέση με το 2017.
- Οι Μεταφορές Επιβατών, με κύκλο εργασιών €194,70εκατ και 3541 θέσεις εργασίας, είναι η δεύτερη σπουδαιότερη δραστηριότητα του κλάδου, εμφανίζοντας αύξηση 52,4% στον κύκλο εργασιών και αύξηση 7,8% στην απασχόληση σε σχέση με το 2017.
- Τα Καταλύματα, με κύκλο εργασιών €97,34εκατ και 4637 θέσεις εργασίας, είναι η τρίτη σπουδαιότερη δραστηριότητα του κλάδου, εμφανίζοντας μείωση 22,1% στον κύκλο εργασιών και αύξηση 4,9% στην απασχόληση σε σχέση με το 2017.
- Οι Υπηρεσίες Προορισμού, με κύκλο εργασιών €44,81εκατ και 3217 θέσεις εργασίας, είναι η τέταρτη σπουδαιότερη δραστηριότητα του κλάδου, εμφανίζοντας αύξηση 1,6% στον κύκλο εργασιών και αύξηση 32,5% στην απασχόληση σε σχέση με το 2017.
- Οι Υποστηρικτικές Υπηρεσίες, με κύκλο εργασιών €43,14εκατ και 7046 θέσεις εργασίας, είναι η πέμπτη σπουδαιότερη δραστηριότητα του κλάδου, εμφανίζοντας αύξηση 2,6% στον κύκλο εργασιών και σταθερή απασχόληση σε σχέση με το 2017.
- Τέλος, οι δημιουργοί πολιτιστικού περιεχομένου, με κύκλο εργασιών € 11,58 εκατ. και 674 θέσεις εργασίας, είναι η λιγότερο σημαντική δραστηριότητα του κλάδου, εμφανίζοντας μείωση 6,3% στον κύκλο εργασιών και αύξηση 20,4% στην απασχόληση σε σχέση με το 2017.



Διάγραμμα 1 Εξέλιξη των διαρθρωτικών χαρακτηριστικών των επιχειρήσεων που συνιστούν τον τομέα προτεραιότητας κατά την τελευταία πενταετία.

Ο Πίνακας 2 παρουσιάζει τη σχετική βαρύτητα των επιμέρους αλυσίδων αξίας που συνιστούν τον τομέα με έτος αναφοράς το 2021 και τη μεταβολή της σχετικής βαρύτητας σε σχέση με το 2017.

Πίνακας 2 Σχετική βαρύτητα και δυναμική αλυσίδων αξίας.

| Αλυσίδα Αξίας | Συμμετοχή (%) στο σύνολο του Τομέα (2021) | | | Μεταβολή στη συμμετοχή (ποσοστιαίες μονάδες) σε σχέση με το 2017 | | |
|--------------------------|---|-----------------|------------|--|-----------------|------------|
| | Επιχειρήσεις | Κύκλος Εργασιών | Απασχόληση | Επιχειρήσεις | Κύκλος Εργασιών | Απασχόληση |
| Εστίαση | 46.86 | 41.50 | 58.25 | -2.33 | -1.83 | 3.39 |
| Καταλύματα | 12.80 | 14.54 | 10.13 | -0.70 | -5.62 | -1.12 |
| Μεταφορές Επιβατών | 15.18 | 29.09 | 7.73 | -0.34 | 8.47 | -0.62 |
| Πολιτιστικό Περιεχόμενο | 2.96 | 1.73 | 1.47 | 0.60 | -0.26 | 0.05 |
| Υπηρεσίες Προορισμού | 7.53 | 6.70 | 7.03 | 1.02 | -0.42 | 0.85 |
| Υποστηρικτικές υπηρεσίες | 14.67 | 6.45 | 15.39 | 1.75 | -0.34 | -2.55 |

Πηγή: ΕΛΣΤΑΤ, ίδια επεξεργασία.

Ενδεικτικός κατάλογος επιχειρήσεων και φορέων για τις παραπάνω αλυσίδες αξίας παρατίθεται στην ενότητα 5.1 στο Παράρτημα.

2.3 Στατιστικά τουρισμού

2.3.1 Εγκατεστημένη δυναμικότητα

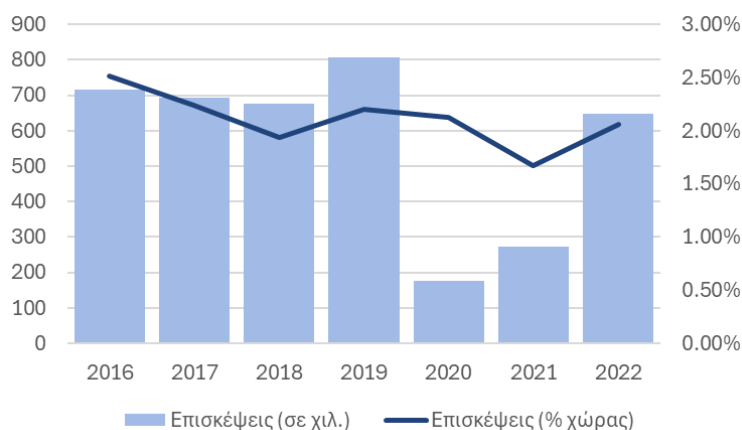
Σύμφωνα με δεδομένα που προέρχονται από την ετήσια έκθεση ανταγωνιστικότητας και διαρθρωτικής προσαρμογής στον τομέα του τουρισμού της Περιφέρειας Θεσσαλίας για το έτος 2022 που δημοσίευσε το ινστιτούτο INSETE Intelligence, εντός της Θεσσαλίας, λειτουργούσαν:

- Το έτος 2022, 548 ξενοδοχειακές μονάδες με 14 831 δωμάτια και 29 379 κλίνες, που συνιστούν το 5% των μονάδων, το 3% των δωματίων και το 3% των κλινών της χώρας. Στις επιμέρους κατηγορίες αστεριών, παρατηρείται μεγάλη συγκέντρωση στα 2* (34%), 3* (26%) και 4* (22%) ξενοδοχεία και χαμηλή στα 1* (12%) και 5* (5%). Αντίστοιχη είναι η εικόνα στις κλίνες. Απ' αυτά, το 37% βρίσκεται στις Σποράδες, το 32% στη Μαγνησία και το 15% στα Τρίκαλα. Σε σχέση με το 2010 έχουν αυξηθεί πάνω από 40% τα δωμάτια 4* και 5*, παραμένει σταθερός ο αριθμός των 3* και φθίνει ο αριθμός των 2* και 1*.
- Το έτος 2019, 1693 μονάδες ενοικιαζόμενων δωματίων με 10 939 δωμάτια και 25 380 κλίνες, που αντιπροσωπεύουν το 6% των αντίστοιχων μεγεθών της χώρας. Το 75% των μονάδων ήταν κατηγορίας 1 ή 2 κλειδιών. Το 75% της δυναμικότητας των δωματίων βρισκόταν στη Μαγνησία-Σποράδες, 15% στη Λάρισα και τα υπόλοιπα στις Π.Ε. Τρικάλων και Καρδίτσας.
- Το έτος 2018, 502 μονάδες τουριστικών επιπλωμένων κατοικιών και επαύλεων με 648 δωμάτια και 3531 κλίνες που αντιπροσώπευαν το 4% των αντίστοιχων μεγεθών της χώρας. Το 63% αυτών βρισκόταν στις Σποράδες, και το 33% στη Μαγνησία.
- Το έτος 2023, λειτουργούσαν 9983 καταλύματα βραχυχρόνιας μίσθωσης με 17170 δωμάτια και 41571 κλίνες που αντιπροσώπευαν το 4% του συνολικού δυναμικού της χώρας. Το 45% των κλινών λειτουργούσαν στη Μαγνησία, το 35% στις Σποράδες, το 12% στα Τρίκαλα και το υπόλοιπο 7% στις Π.Ε. Λάρισας και Καρδίτσας.
- Τέλος, το έτος 2022, στη Θεσσαλία λειτουργούσαν 15 μονάδες κάμπινγκ με 10 οικίσκους και 1071 θέσεις που αντιπροσώπευαν το 5% των θέσεων κάμπινγκ της χώρας. Το 43% εξ' αυτών βρισκόταν στη Μαγνησία και το 34% στη Λάρισα.

2.3.2 Βασικοί δείκτες επιδόσεων

Η Περιφέρεια Θεσσαλίας αντιπροσωπεύει το 2% των επισκέψεων που καταγράφηκαν στην Ελλάδα το 2022 (βλ. Διάγραμμα 2).

Τουρισμός, Πολιτισμός και Δημιουργικές Βιομηχανίες
Στρατηγική ανάλυση

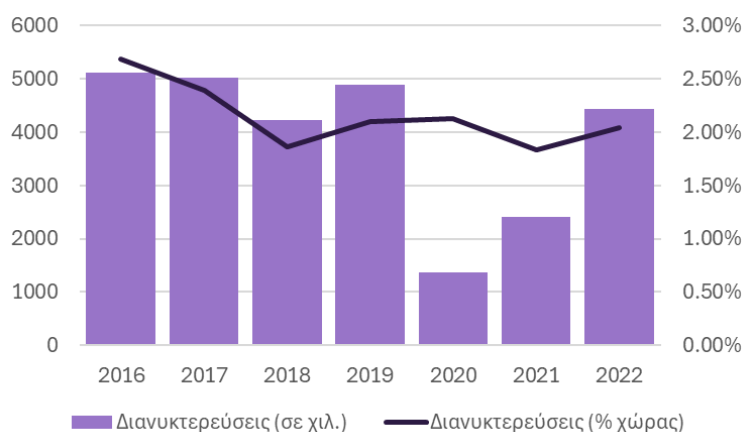


Πηγή: Έρευνα Συνόρων της ΤτΕ, Επεξεργασία INSETE Intelligence

Διάγραμμα 2 Βασικά Μεγέθη Εισερχόμενου Τουρισμού της Περιφέρειας Θεσσαλίας: Αριθμός επισκέψεων και % επισκέψεων στη χώρα.

Την περίοδο 2019-2022, οι **επισκέψεις** στην Περιφέρεια Θεσσαλίας σημείωσαν πτώση κατά -20% (από 806 χιλ. το 2019 σε 646 χιλ. το 2022). Επιμέρους, η εικόνα ήταν μικτή, με τις αγορές του Ην. Βασιλείου (+8%, από 131 χιλ. το 2019 σε 141 χιλ. το 2022) και της Γερμανίας (+2%, από 64 χιλ. το 2019 σε 66 χιλ. το 2022) να καταγράφουν αύξηση ενώ αντίθετα οι αγορές της Ιταλίας (-34%, από 110 χιλ. το 2019 σε 73 χιλ. το 2022), της Ρουμανίας (-77%, από 32 χιλ. το 2019 σε 8 χιλ. το 2022) και των Λοιπών (-23%, από 469 χιλ. το 2019 σε 359 χιλ. το 2022) μείωση.

Η Περιφέρεια Θεσσαλίας αντιπροσωπεύει το 2% των **διανυκτερεύσεων** που καταγράφηκαν στην Ελλάδα το 2022 (βλ. Διάγραμμα 3). Την περίοδο 2019-2021, η Περιφέρεια κατέγραψε μείωση διανυκτερεύσεων κατά -51% (από 4,9 εκατ. το 2019 σε 2,4 εκατ. το 2021). Επιμέρους, όλες οι αγορές κατέγραψαν αρνητικό πρόσημο: Γερμανία (-26%, από 623 χιλ. το 2019 σε 461 χιλ. το 2021), Ην. Βασίλειο (-61%, από 1,2 εκατ. το 2019 σε 444 χιλ. το 2021), Ιταλία (-59%, από 701 χιλ. το 2019 σε 288 χιλ. το 2021), Ρουμανία (-98%, από 307 χιλ. το 2019 σε 7 χιλ. το 2021) και Λοιπές (-42%, από 2,1 εκατ. το 2019 σε 1,2 εκατ. το 2021).

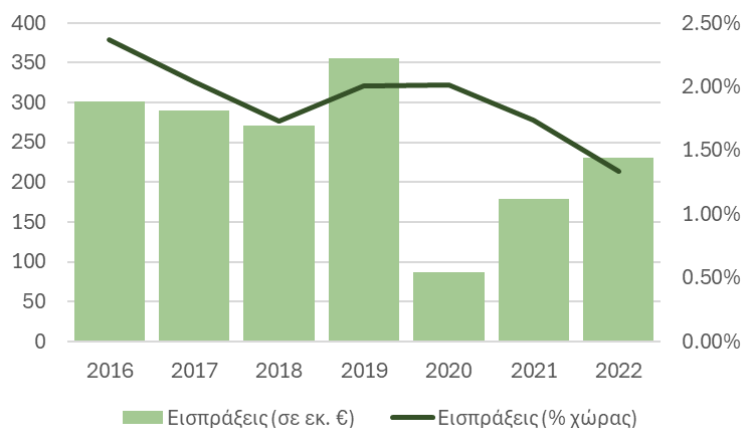


Πηγή: Έρευνα Συνόρων της ΤτΕ, Επεξεργασία INSETE Intelligence

Διάγραμμα 3 Βασικά Μεγέθη Εισερχόμενου Τουρισμού της Περιφέρειας Θεσσαλίας: Αριθμός διανυκτερεύσεων και % διανυκτερεύσεων στη χώρα.

Η Περιφέρεια Θεσσαλίας αντιπροσωπεύει το 1% των **εισπράξεων** που καταγράφηκαν στην Ελλάδα το 2022 (βλ. Διάγραμμα 4). Την περίοδο 2019-2022, οι εισπράξεις στην Περιφέρεια

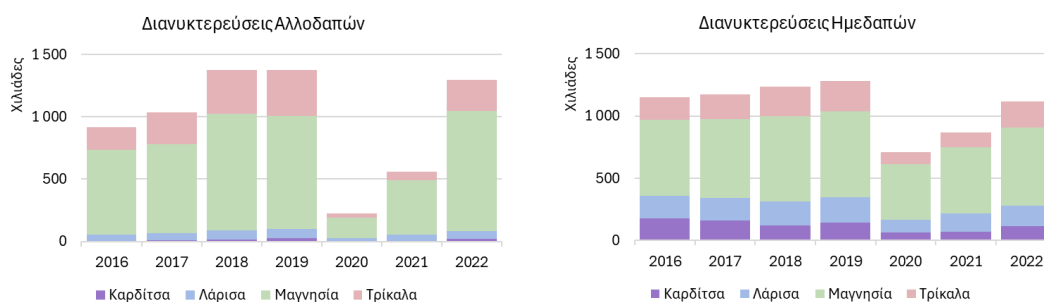
Θεσσαλίας σημείωσαν πτώση κατά -35% (από € 355 εκατ. το 2019 σε € 231 εκατ. το 2022). Επιμέρους, όλες οι αγορές κατέγραψαν αρνητικό πρόσημο: Ην. Βασίλειο (-44%, από € 102 εκατ. το 2019 σε € 57 εκατ. το 2022), Γερμανία (-14%, από € 33 εκατ. το 2019 σε € 29 εκατ. το 2022), Ιταλία (-62%, από € 65 εκατ. το 2019 σε € 25 εκατ. το 2022), Ρουμανία (-87%, από € 18 εκατ. το 2019 σε € 2 εκατ. το 2022) και Λοιπές (-14%, από € 137 εκατ. το 2019 σε € 118 εκατ. το 2022).



Πηγή: Έρευνα Συνόρων της ΤτΕ, Επεξεργασία INSETE Intelligence

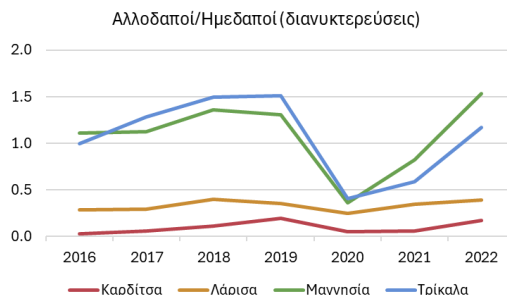
Διάγραμμα 4 Βασικά Μεγέθη Εισερχόμενου Τουρισμού της Περιφέρειας Θεσσαλίας: Εισπράξεις και % εισπράξεων στη χώρα.

Η Περιφέρεια Θεσσαλίας αντιπροσώπευε το 2022 το 2% των διανυκτερεύσεων σε ξενοδοχειακά καταλύματα, σημειώνοντας μείωση κατά -9% σε σύγκριση με το 2019 (από 2,7 εκατ. το 2019 σε 2,4 εκατ. το 2022)



(α)

(β)



(γ)

Πηγή: ΕΛ.ΣΤΑΤ - Επεξεργασία INSETE Intelligence

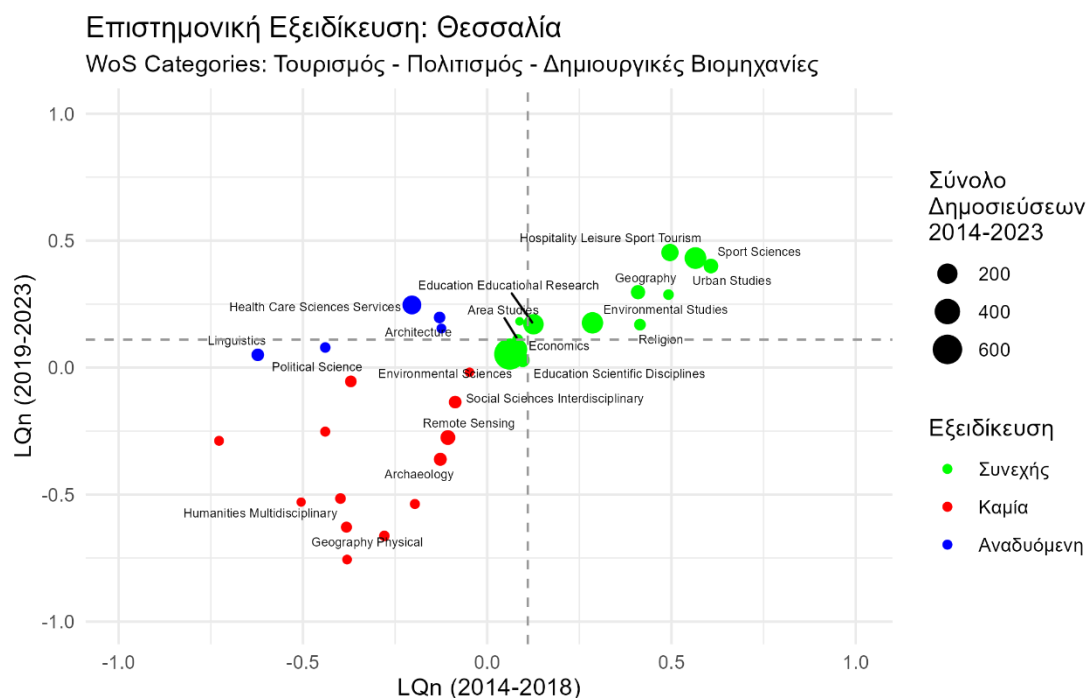
Διάγραμμα 5 Δεδομένα διανυκτερεύσεων ημεδαπών & αλλοδαπών.

Όπως φαίνεται στο Διάγραμμα 5, οι διανυκτερεύσεις αλλοδαπών σε ξενοδοχεία της Περιφέρειας σημείωσαν μείωση κατά -6% (από 1,4 εκατ. το 2019 σε 1,3 εκατ. το 2022) ενώ των ημεδαπών μείωση κατά -13% (από 1,3 εκατ. το 2019 σε 1,1 εκατ. το 2022). Συγκρίνοντας τα δεδομένα στο Διάγραμμα 5(γ), στις Π.Ε. Μαγνησίας και Τρικάλων οι διανυκτερεύσεις αλλοδαπών υπερτερούν των διανυκτερεύσεων ημεδαπών, ενώ το αντίθετο συμβαίνει στην Π.Ε. Λάρισας, και πιο έντονα, στην Π.Ε. Καρδίτσας.

2.4 Παραγωγή Γνώσης

Η συνολική παραγωγή επιστημονικών δημοσιεύσεων της Θεσσαλίας την περίοδο από το 2014 μέχρι το 2023 ανήλθε, βάσει στοιχείων του Web of Science, σε 12 729 δημοσιεύσεις όλων των τύπων. Η αντίστοιχη εθνική παραγωγή ήταν 192 897 δημοσιεύσεις. Συνεπώς, η Θεσσαλία τη συγκεκριμένη περίοδο συνεισέφερε το 6,19% της εθνικής παραγωγής.

Η Θεματική Ομάδα Εργασίας εντόπισε 38 επιστημονικά πεδία που συνδέονται άμεσα (29) ή υποστηρικτικά (9) με τον Τομέα Προτεραιότητας. Γι' αυτά, υπολογίστηκαν τα κανονικοποιημένα τοπικά κλάσματα σε σχέση με τη χώρα ώστε να προσδιοριστούν χωρικές εξειδικεύσεις της Θεσσαλίας. Το Διάγραμμα 6 Επιστημονική εξειδίκευση Θεσσαλίας σε σχέση με την Ελλάδα σε επιστημονικά πεδία σχετικά με το δίνει τα αποτελέσματα.



Διάγραμμα 6 Επιστημονική εξειδίκευση Θεσσαλίας σε σχέση με την Ελλάδα σε επιστημονικά πεδία σχετικά με τον Τουρισμό, τον Πολιτισμό και τις Δημιουργικές Βιομηχανίες.

Συγκεκριμένα:

- Η επιστημονική παραγωγή της Θεσσαλίας φαίνεται να είναι ισχυρότερη από το μ.ό. της συνεισφοράς της στην εθνική παραγωγή στα ακόλουθα επιστημονικά πεδία που έχουν **άμεση** συνεισφορά στον τομέα προτεραιότητας: Sport Sciences, Hospitality Leisure Sport Tourism, Geography, Urban Studies, Architecture, Religion, Area Studies, Cultural Studies, Development Studies, Dance, και Literary Theory Criticism. Σε όλα τα παραπάνω, η Θεσσαλία εμφανίζει συνεχή ή αναδυόμενη επιστημονική

εξειδίκευση σε σχέση με την Ελλάδα την περίοδο 2014-2023, με τα δύο πρώτα να έχουν σημαντικό αριθμό δημοσιεύσεων.

- Η επιστημονική παραγωγή της Θεσσαλίας φαίνεται να είναι ισχυρότερη από το μ.ό. της συνεισφοράς της στην εθνική παραγωγή στα ακόλουθα επιστημονικά πεδία που έχουν **έμμεση** συνεισφορά στον τομέα προτεραιότητας: Environmental Sciences, Economics, Environmental Studies, Education Educational Research, Health Care Sciences Services, Education Scientific Disciplines. Όλα τα παραπάνω χαρακτηρίζονται ως συνεχής ή αναδυόμενη επιστημονική εξειδίκευση σε σχέση με την Ελλάδα την περίοδο 2014-2023, με ικανό αριθμό δημοσιεύσεων.

Έχοντας υπόψη τα παραπάνω ευρήματα, καταλήγουμε στο συμπέρασμα ότι η παραγωγή γνώσης στη Θεσσαλία χαρακτηρίζεται από την ικανοποιητική ύπαρξη κρίσιμης μάζας για να υποστηριχθεί ο Τομέας Προτεραιότητας.

Η έρευνα για θέματα τουρισμού και πολιτισμού στο Πανεπιστήμιο Θεσσαλίας επικεντρώνεται στα ακόλουθα τμήματα/εργαστήρια:

- ΔΠΜΣ Σχεδιασμός και Ανάπτυξη Τουρισμού και Πολιτισμού
- Τμήμα Μηχανικών Χωροταξίας, Πολεοδομίας και Περιφερειακής Ανάπτυξης, και ειδικότερα τα εργαστήρια Τουριστικού Σχεδιασμού, Έρευνας και Πολιτικής, Χωροταξικού και Πολεοδομικού Σχεδιασμού, Αγροτικού Χώρου, και Αξιολόγησης Πολιτικών και Προγραμμάτων Ανάπτυξης.
- Τμήμα Γλωσσικών και Διαπολιτισμικών Σπουδών και ιδίως το Εργαστήριο Διακαλλιτεχνικών και Πολιτισμικών Σχέσεων.
- Τμήμα Πολιτισμού και Δημιουργικών Μέσων και Βιομηχανιών και ιδίως το Εργαστήριο Οπτικού Πολιτισμού και Επιμελητικών Πρακτικών.
- Τμήμα Επιστήμης Φυσικής Αγωγής και Αθλητισμού και ιδίως το Εργαστήριο Εφαρμοσμένων Επιστημών Ελεύθερου Χρόνου: Φύση, Σπορ, Τέχνες.
- Τμήμα Οικονομικών Επιστημών και ειδικότερα το Εργαστήριο Οικονομικής Πολιτικής και Στρατηγικού Σχεδιασμού.
- Τμήμα Ιστορίας Αρχαιολογίας και Κοινωνικής Ανθρωπολογίας, και ειδικότερα το ΠΜΣ Αρχαιολογία Πεδίου και Υλικός Πολιτισμός.
- Τμήμα Αρχιτεκτόνων Μηχανικών.

2.5 Καινοτομία

Το **HotelAvailabilities Channel Manager** είναι μία ψηφιακή υπηρεσία που αναπτύχθηκε στη Θεσσαλία για την υποστήριξη των καταλυμάτων. Επιτρέπει τη διασύνδεση του ξενοδοχείου με τους OTA, IDS και GDS συστήματα. Μέσα από μία οθόνη ο ξενοδόχος μπορεί να ενημερώνει και να παρακολουθεί σε πραγματικό χρόνο τις πληροφορίες (τιμές, διαθεσιμότητα, κρατήσεις) του ξενοδοχείου στα μεγαλύτερα και γνωστότερα κανάλια πώλησης και διανομής δωματίων, αλλά και τουριστικών προϊόντων παγκοσμίως. Με ενσωμάτωση καινοτόμων υποεφαρμογών όπως διασύνδεση της αυξομείωσης των διαθέσιμων δωματίων με την αντίστοιχη αυξομείωση των τιμών, την ενσωμάτωση της επικοινωνίας με τους πελάτες ώστε να λαμβάνονται και να εξυπηρετούνται τα αιτήματά τους απρόσκοπτα, αλλά και ενσωμάτωση των reviews των πελατών ώστε να υπάρχει άμεση αντίδραση των ξενοδόχων σε αυτά. Η υπηρεσία παρέχει στον χρήστη/ξενοδόχο ανάλυση

απόδοσης αλλά και λειτουργίας των συστημάτων κρατήσεων, με χρήση business intelligence, ώστε να βελτιστοποιεί την απόδοση τόσο του κάθε συστήματος όσο και των διαφορετικών αγορών, με αποτέλεσμα την αύξηση των εσόδων αλλά και των κερδών. Έτσι, δεν εξασφαλίζει μόνο την μέγιστη διανομή του αποθέματος αλλά διευρύνει και την αγορά ώστε ο ξενοδόχος να έχει την μεγαλύτερη απόδοση από τις αγορές που πραγματικά έχουν την μεγαλύτερη αξία. Συνδέει περισσότερα από 60 κανάλια πώλησης, όπως επίσης και συστήματα rentals, όπως Airbnb (με πλήρη διαχείριση του προφίλ μέσω channel manager, ως επίσημος πιστοποιημένος συνεργάτης).

Το **Τουριστικό Βαρόμετρο Θεσσαλίας** ήταν μία πρωτοβουλία της Περιφέρειας Θεσσαλίας με στόχο την υποστήριξη της διαμόρφωσης της τουριστικής πολιτικής της. Προέβλεπε την ετήσια διεξαγωγή τριών ερευνών (έρευνα σε τουριστικές επιχειρήσεις στην Περιφέρεια Θεσσαλίας σε δύο στάδια (με χρόνο διεξαγωγής Ιανουάριο και Ιούνιο) και δείγμα 500 τουριστικές επιχειρήσεις, έρευνα χειμερινού τουριστικού «κύματος» Θεσσαλίας με περίοδο διεξαγωγής τους μήνες Δεκέμβριο – Ιανουάριο και δείγμα 550 επισκέπτες στις περιοχές: Λίμνη Πλαστήρα, Όλυμπο, Κίσσαβο, Βόλο, Πήλιο, Περούλι, Ελάτη και Μετέωρα, και έρευνα θερινού τουριστικού «κύματος» Θεσσαλίας με περίοδο διεξαγωγής το μήνα Ιούνιο και δείγμα 740 επισκέπτες στις περιοχές: Λίμνη Πλαστήρα, Παραλίες Λάρισας, Βόλος, Πήλιο, Σκιάθος, Σκόπελος, Αλόνησος). Τον Ιανουάριο του 2020 παρουσιάστηκαν τα ευρήματα της πρώτης έρευνας αλλά δεν υπήρξε συνέχεια.

Η ενιαία δράση «Ερευνώ–Δημιουργώ–Καινοτομώ» στο πλαίσιο της προγραμματικής περιόδου 2014-2020 στόχευε στη σύνδεση της έρευνας και της καινοτομίας με την επιχειρηματικότητα και την ενίσχυση της ανταγωνιστικότητας, της παραγωγικότητας και της εξωστρέφειας των επιχειρήσεων προς διεθνείς αγορές, με σκοπό τη μετάβαση στην ποιοτική καινοτομία επιχειρηματικότητα και την αύξηση της εγχώριας προστιθέμενης αξίας. Η συγκεκριμένη δράση είχε σκοπό την άμεση και αποτελεσματική διοχέτευση των διαθέσιμων πόρων για την προώθηση ερευνητικών δραστηριοτήτων και την εφαρμογή καινοτομιών στις επιχειρήσεις και ιδιαίτερα στις μικρομεσαίες επιχειρήσεις μέσω μίας σειράς παρεμβάσεων.

Στο πλαίσιο της παραπάνω δράσης, στη Θεσσαλία ενισχύθηκαν συνολικά 80 διαφορετικοί φορείς (ΑΦΜ) με συνολικό ύψος δημόσιας δαπάνης της τάξης των €33,66εκατ. Απ' αυτούς, η συμμετοχή του τομέα «Τουρισμός-Πολιτισμός-Δημιουργικές Βιομηχανίες» ανήλθε σε 12 φορείς (15%) με ύψος δημόσιας δαπάνης της τάξης των €3,075εκατ., ή 9,13% της χρηματοδότησης προς τη Θεσσαλία. Από τους συμμετέχοντες φορείς, το Πανεπιστήμιο Θεσσαλίας είχε το μεγαλύτερο μερίδιο της δημόσιας δαπάνης ύψους €1,69εκατ., ή το 55% του συνόλου.

Ο Πίνακας 3 παρουσιάζει τις ειδικές περιοχές προτεραιότητας στις οποίες συμμετείχαν φορείς της Θεσσαλίας στον τομέα του Τουρισμού-Πολιτισμού-Δημιουργικών Βιομηχανιών.

Από τους κλάδους οικονομικής δραστηριότητας που αναγνωρίστηκαν ως τμήματα των αλυσίδων αξίας του Τομέα Προτεραιότητας, στο πλαίσιο της εθνικής δράσης «Ερευνώ-Δημιουργώ-Καινοτομώ» ενεργοποιήθηκαν στη Θεσσαλία, ανεξαρτήτως της περιοχής προτεραιότητας της δράσης, οι κλάδοι που αναφέρει ο Πίνακας 4.

Πίνακας 3 Ειδικές περιοχές προτεραιότητας του ΕΔΚ με συμμετοχή φορέων της Θεσσαλίας στον τομέα του Τουρισμού-Πολιτισμού-Δημιουργικών Βιομηχανιών.

| Περιοχή Προτεραιότητας | Δημόσια Δαπάνη (€) |
|---|--------------------|
| 2.1-Ανάπτυξη καινοτόμων προϊόντων και υπηρεσιών, συμπεριλαμβανομένων των οπτικοακουστικών, με έμφαση στην ενίσχυση και υποστήριξη επιχειρήσεων, επαγγελματιών και φορέων που δραστηριοποιούνται στους χώρους Πολιτισμού, Τουρισμού και Δημιουργικών Βιομηχανιών. | 1 911 732 |
| 2.2-Ανάπτυξη καινοτόμων προϊόντων και υπηρεσιών, συμπεριλαμβανομένων των οπτικοακουστικών, με έμφαση στην ενίσχυση της εμπειρίας του τελικού χρήστη και σκοπό την ανάδειξη και προώθηση της πολιτιστικής κληρονομιάς, του σύγχρονου πολιτισμού και του τουριστικού προϊόντος. | 713 128 |
| 2.3-Ανάπτυξη εργαλείων και εφαρμογών ΤΠΕ που προωθούν τη συνέργεια των τομέων Πολιτισμού, Τουρισμού, και Δημιουργικών Βιομηχανιών με άλλους θεματικούς τομείς με στόχο την δημιουργία νέων αλυσίδων αξίας. | 170 913 |
| 2.5-Ανοιχτή Καινοτομία στον Πολιτισμό | 279 320 |
| Γενικό Άθροισμα | 3 075 093 |

Πηγή: ΓΓΕΚ, ίδια επεξεργασία.

Πίνακας 4 Στατιστικά κλαδικής συμμετοχής του τομέα προτεραιότητας στη δράση Ερευνών-Δημιουργώ-Καινοτομώ.

| Κλάδος | Περιγραφή | Αριθμός Έργων | Δημόσια δαπάνη (€) |
|------------------------|---|---------------|--------------------|
| 55.1 | Ξενοδοχεία και παρόμοια καταλύματα | 1 | 338 200 |
| 72.2 | Έρευνα και πειραματική ανάπτυξη στις κοινωνικές και ανθρωπιστικές επιστήμες | 2 | 221 258 |
| Γενικό Άθροισμα | | 3 | 559 458 |

Πηγή: ΓΓΕΚ, ίδια επεξεργασία.

Ο Πίνακας 5 δίνει τα στατιστικά της κλαδικής συμμετοχής φορέων της Θεσσαλίας στις δράσεις Τουρισμού-Πολιτισμού-Δημιουργικής Βιομηχανίας στο Ε-Δ-Κ.

Πίνακας 5 Στατιστικά κλαδικής συμμετοχής στον τομέα προτεραιότητας στο Ερευνώ-Δημιουργώ-Καινοτομώ.

| Κλάδος | Περιγραφή | Αριθμός Έργων | Δημόσια δαπάνη (€) |
|------------------------|--|---------------|--------------------|
| 55.1 | Ξενοδοχεία και παρόμοια καταλύματα | 1 | 338 200 |
| 62.0 | Δραστηριότητες προγραμματισμού ηλεκτρονικών υπολογιστών, παροχής συμβουλών και συναφείς δραστηριότητες | 5 | 520 353 |
| 70.2 | Δραστηριότητες παροχής συμβουλών διαχείρισης | 1 | 23 200 |
| 71.1 | Δραστηριότητες αρχιτεκτόνων και μηχανικών και συναφείς δραστηριότητες παροχής τεχνικών συμβουλών | 2 | 143 920 |
| 72.0 | (Πανεπιστήμια) | 7 | 1 685 128 |
| 72.1 | Έρευνα και πειραματική ανάπτυξη στις φυσικές επιστήμες και τη μηχανική | 1 | 152 000 |
| 72.2 | Έρευνα και πειραματική ανάπτυξη στις κοινωνικές και ανθρωπιστικές επιστήμες | 2 | 221 258 |
| 94.9 | Δραστηριότητες άλλων οργανώσεων | 1 | 45 865 |
| Γενικό Άθροισμα | | 12 | 3 075 093 |

Πηγή: ΓΓΕΚ, ίδια επεξεργασία.

Ο Πίνακας 5 οδηγεί στο συμπέρασμα ότι, τουλάχιστον όσον αφορά τη Θεσσαλία, οι άμεσα εμπλεκόμενοι κλάδοι οικονομικής δραστηριότητας με τον τουρισμό, τον πολιτισμό και τη δημιουργική βιομηχανία δεν εκπροσωπήθηκαν σε μεγάλο βαθμό σε δράσεις έρευνας, τεχνολογικής ανάπτυξης και καινοτομίας.

2.6 Πηγές μοναδικότητας

Τα Μετέωρα αποτελούν μοναδικό θρησκευτικό προορισμό παγκόσμιας εμβέλειας, χαρακτηρισμένο από την UNESCO ως Μνημείο Παγκόσμιας Κληρονομιάς που μπορεί να προσελκύσει στοχευμένες ομάδες τουριστών αλλά και να λειτουργήσει ως κεντρικός άξονας σε μία ολοκληρωμένη ταξιδιωτική εμπειρία που θα περιλαμβάνει τον οικοτουρισμό και τη γαστρονομία της περιοχής.

2.7 Υποδομές & Υποστηρικτικές Δομές

Αεροπορικές υποδομές: η Περιφέρεια Θεσσαλίας διαθέτει 2 αεροδρόμια, τον Διεθνή Αερολιμένα Σκιάθου «Αλέξανδρος Παπαδιαμάντης» και τον Διεθνή Αερολιμένα Νέας Αγχιάλου.

Λιμενικές υποδομές: Το λιμάνι του Βόλου είναι το 3^ο μεγαλύτερο εμπορικό λιμάνι της Ελλάδας. Υποδέχεται μεγάλο αριθμό κρουαζιερόπλοιων ενώ παράλληλα εξυπηρετεί και την εμπορευματική κίνηση, παίζοντας σημαντικό ρόλο στις θαλάσσιες μεταφορές. Συνδέει ακτοπλοϊκά την Κεντρική Ελλάδα με τις Βόρειες Σποράδες (Σκιάθο, Σκόπελο, Αλόνησο) αλλά και με τα νησιά του Βορειοανατολικού Αιγαίου. Τα υπόλοιπα λιμάνια της Θεσσαλίας βρίσκονται στη Σκιάθο, στη Σκόπελο, στον Αγνώντα Σκοπέλου, στη Γλώσσα Σκοπέλου, και στο Πατητήρι Αλοννήσου.

Κύριοι οδικοί άξονες. Ο Αυτοκινητόδρομος ΠΑΘΕ (Α1/Ε75), διασχίζει μεγάλο κομμάτι της Θεσσαλίας και τη συνδέει οδικά με την Αθήνα και τη Θεσσαλονίκη. Ο Αυτοκινητόδρομος Κεντρικής Ελλάδας (Α3/Ε65) που βρίσκεται σε φάση ολοκλήρωσης συνδέει την Ανατολική με τη Δυτική Ελλάδα ενώ οι περιοχές οι οποίες θα επωφεληθούν με την ολοκλήρωση του είναι η Καρδίτσα και τα Τρίκαλα.

Σιδηροδρομικό δίκτυο. Από τη Θεσσαλία διέρχεται η μοναδική σιδηροδρομική αρτηρία της χώρας, συνδέοντάς την με Αθήνα και Θεσσαλονίκη. Το σιδηροδρομικό δίκτυο υπέστη σημαντικές καταστροφές μετά τις πλημμύρες του 2023.

Οι παρακάτω φορείς υποστηρίζουν ή εκπροσωπούν τις αλυσίδες αξίας του τομέα προτεραιότητας: Επιμελητήρια, Λάρισας, Μαγνησίας, Τρικάλων και Καρδίτσας, Ένωση Ξενοδόχων Ν. Λάρισας, Ένωση Ξενοδόχων Μαγνησίας, Ένωση Ξενοδόχων Σκιάθου, Ένωση Ξενοδόχων Σκοπέλου, Ένωση Ξενοδόχων Αλοννήσου, Ένωση Ξενοδόχων Μετεώρων, Ένωση Ξενοδόχων Τρικάλων, Ομοσπονδία Ενοικιαζομένων Δωματίων Ν. Λάρισας, Ενοικιαζόμενα Δωμάτια Κ.Ολύμπου, Ενοικιαζόμενα δωμάτια και διαμερίσματα Ν. Λάρισας, Σύλλογος Ιδιοκτητών Τουριστικών Καταλυμάτων Μαγνησίας, Ένωση Ενοικιαζομένων Δωματίων Σκιάθου, ΣΥΛΛΟΓΟΣ ΕΝΟΙΚΙΑΖΟΜΕΝΩΝ ΔΩΜΑΤΙΩΝ ΔΙΑΜΕΡΙΣΜΑΤΩΝ ΚΑΙ ΕΞΟΧΙΚΩΝ ΚΑΤΟΙΚΙΩΝ ΑΛΟΝΝΗΣΟΥ, Σωματείο Ιδιοκτητών Τουριστικών Γραφείων και Λεωφορείων Ν Μαγνησίας.

2.8 Ανάλυση SWOT

2.8.1 Δυνατά Σημεία

- Η Θεσσαλία διαθέτει ποικιλόμορφα γεωγραφικά χαρακτηριστικά καθώς συνδυάζει την ύπαρξη παραθαλάσσιου ορεινού όγκου, πλούσιων φυσικών, περιβαλλοντικών, λαογραφικών και πολιτιστικών πόρων με πρόσβαση στη θάλασσα, εκτεταμένη ακτογραμμή και παραλίες νησιωτικής επικράτειας (Βόρειες Σποράδες) με διακριτή ταυτότητα και ιδιαίτερα χαρακτηριστικά σε σχέση με άλλα νησιωτικά συμπλέγματα του Αιγαίου, και ενδοχώρας που περιλαμβάνει τον εύφορο Θεσσαλικό Κάμπο, 2 εκ των 6 μεγαλύτερων αστικών κέντρων της χώρας (Λάρισα, Βόλος), δύο ακόμη πόλεις άνω των 40.000 κατοίκων (Τρίκαλα, Καρδίτσα) καθώς και αναγνωρίσιμους πολιτιστικούς και θρησκευτικούς πόρους
- Κομβική γεωγραφική θέση καθώς καταλαμβάνει το κεντρικό τμήμα της ηπειρωτικής χώρας και συνδέεται με τα δύο μεγάλα αστικά κέντρα με οδικό και σιδηροδρομικό δίκτυο που ανήκει στο Διευρωπαϊκό Οδικό Δίκτυο και με το δυτικό τμήμα της χώρας.
- Οργανωμένο και εκτενές δίκτυο συνδεσιμότητας καθώς διαθέτει ανεπτυγμένες υποδομές οδικής (ΕΠΑΘΕ, Αυτοκινητόδρομος Κεντρικής Ελλάδας) και ακτοπλοϊκής (Λιμένας Βόλου, διεθνούς ενδιαφέροντος και μέρος του εκτεταμένου ΔΕΔ-Μ) προσβασιμότητας καθώς και 2 αερολιμένες, Νέα Αγχίαλος Βόλου και Σκιάθος, με τον πρώτο να διαθέτει έναν σύγχρονο αεροσταθμό που εγκαινιάστηκε το 2010 και μπορεί να καλύψει τις ανάγκες της ευρύτερης ηπειρωτικής περιοχής, και το δεύτερο να αποτελεί πύλη εισόδου για τις Βόρειες Σποράδες η οποία αναβαθμίστηκε σημαντικά ύστερα από την παραχώρηση διαχείρισης του Αεροδρομίου στην Fraport, ενώ η τελευταία εμπλέκεται δυναμικά στην προσέλκυση πτήσεων και στην προώθηση των προορισμών όπου έχει παρουσία
- Σημαντικός αριθμός επιχειρήσεων που δραστηριοποιούνται στον κλάδο της εστίασης και με σημαντική αύξηση από το 2013 κατά 16%, έχοντας ανάλογο αποτύπωμα και στην απασχόληση
- Ο Δήμος Βόλου βραβεύτηκε με 12 Γαλάζιες Σημαίες (βρίσκεται στους 10 δήμους της χώρας με τις περισσότερες Γαλάζιες Σημαίες) το 2020 και το σύνολο της Περιφέρειας με 19
- Πλούσιοι φυσικοί και περιβαλλοντικοί πόροι υψηλής αξίας που μπορούν να αποτελέσουν τη βάση για την ανάπτυξη θεματικών μορφών τουρισμού (π.χ. Οικοτουρισμός, Sports & Activities). Η Θεσσαλία διαθέτει ένα πλούσιο ανάγλυφο με εναλλαγές και μεγάλες εκτάσεις που παραμένει ιδιαίτερα φιλική για εξερεύνηση και οργάνωση του τουρισμού περιπέτειας. Ο Δυτικός Όλυμπος, το Πήλιο, τα Άγραφα και τα Τζουμέρκα είναι ορεινοί όγκοι που διαθέτουν έντονη βλάστηση και πολλές δυνατότητες περιήγησης. Ταυτόχρονα, η Θεσσαλία διαθέτει πολλά ποτάμια και λίμνες και τον περίφημο θεσσαλικό κάμπο. Χωριστή ενότητα αποτελούν οι Σποράδες με τον μοναδικό και αναλλοίωτο θαλάσσιο πλούτο που οδήγησε και στην δημιουργία του θαλάσσιου πάρκου
- Τα νησιά των Σποράδων που είναι γνωστά για τις μοναδικές παραλίες με το ιδιαίτερο χρώμα της θάλασσας αλλά και την έντονη βλάστηση και τη μεγάλη ποικιλία σε δραστηριότητες αναψυχής και περιπέτειας όπως π.χ. η πεζοπορία, οι καταδύσεις και οι εκδρομές στο θαλάσσιο πάρκο της Αλωνήσου. Το τελευταίο αποτελεί το

μεγαλύτερο φυσικό θαλάσσιο πάρκο της Μεσογείου, με άριστες καταδυτικές παροχές ενώ πρόσφατα εγκαινιάστηκε το πρώτο Υποβρύχιο Μουσείο της Ελλάδας στη νήσο Περιστέρα, δίπλα από την Αλόνησο

- Πλούσιο απόθεμα πολιτιστικών, ιστορικών, θρησκευτικών και αρχαιολογικών πόρων με εθνική και παγκόσμια αναγνωρισιμότητα (π.χ. μοναστικό σύμπλεγμα των Μετεώρων αναγνωρισμένο ως μνημείο παγκόσμιας πολιτιστικής και φυσικής κληρονομιάς της UNESCO, ιστορικές μονές και εκκλησίες, διατηρητέα κτίρια) που μπορούν να αποτελέσουν βάση για την ανάπτυξη του Πολιτιστικού & Θρησκευτικού Τουρισμού. Η Περιφέρεια διαθέτει περισσότερα από 20 μουσεία που περιλαμβάνουν ιστορικά, λαογραφικά, θρησκευτικά και άλλα εκθέματα και αρχαιολογικούς χώρους, ενώ ξεχωριστή θέση στο πολιτιστικό απόθεμα της περιοχής κατέχουν τα φρούρια και οι παραδοσιακοί οικισμοί
- Η Περιφέρεια συνδυάζει με μοναδικό τρόπο τους χειμερινούς προορισμούς (Πήλιο, Λίμνη Πλαστήρα, ορεινός όγκος Τρικάλων) με τον τουρισμό Ήλιος & Θάλασσα διευρύνοντας σημαντικά την τουριστική περίοδο. Το Πήλιο συνιστά έναν προορισμό ευρείας αναγνώρισης, καταγράφοντας μοναδικούς φυσικούς, περιβαλλοντικούς, λαογραφικούς και πολιτιστικούς πόρους που μπορούν να προσφέρουν στον επισκέπτη σύνθετες, βιωματικές και θεματικές επιλογές υπαίθριων δραστηριοτήτων αναψυχής (ιδιαίτερη εμπειρία αποτελεί το «Τρένο του Πηλίου» που συνδέει τα Άνω Λεχώνια με τις Μηλιές)
- Τα Μετέωρα αποτελούν μοναδικό θρησκευτικό προορισμό παγκόσμιας εμβέλειας, χαρακτηρισμένο από την UNESCO ως Μνημείο Παγκόσμιας Κληρονομιάς που μπορεί να προσελκύσει στοχευμένες ομάδες τουριστών αλλά και να λειτουργήσει ως κεντρικός άξονας σε μία ολοκληρωμένη ταξιδιωτική εμπειρία που θα περιλαμβάνει τον οικοτουρισμό και τη γαστρονομία της περιοχής
- Η Περιφέρεια είναι συνυφασμένη με την ανάπτυξη της αγροτικής παραγωγής και την ανάπτυξη της οικονομίας κατά τη σύγχρονη ιστορία του ελληνικού κράτους. Στο έδαφος της διασώζονται πολλά μνημεία της αγροτικής παραγωγής και της λαογραφίας όπως πέτρινα γεφύρια, νερόμυλοι, οινοποιεία, κτλ. τα οποία μπορούν να αποτελέσουν τον κεντρικό άξονα για την ανάπτυξη του αγροτουρισμού, και τη δημιουργία περιηγήσεων και διαδρομών Επιπλέον, μπορούν να εμπλουτίσουν τη διαμονή των επισκεπτών με θεματικές βραδιές και εκδρομές σε μέρη που παρουσιάζουν την εξέλιξη της αγροτικής παραγωγής
- Τα μεγάλα αστικά κέντρα της Περιφέρειας είναι κατάλληλοι city break προορισμοί καθώς έχουν εδραιώσει ένα φιλικό αστικό περιβάλλον που περιλαμβάνει οργανωμένο δίκτυο αστικής κινητικότητας (χρήση ποδήλατου, ικανοποιητικό σύστημα αστικής συγκοινωνίας), μεγάλες πλατείες και ανάδειξη των ποταμών που διασχίζουν τις πόλεις, ενώ διαθέτουν έντονη κουλτούρα φιλοξενίας και περιοχές που φημίζονται για τις γαστρονομικές απολαύσεις (μεζεδοπωλεία στο Βόλο, Μανάβικα στα Τρίκαλα). Ταυτόχρονα βρίσκονται πολύ κοντά σε προορισμούς που προσφέρουν εναλλακτικά τουριστικά προϊόντα όπως ο Όλυμπος, τα χιονοδρομικά κέντρα και το Πήλιο
- Η Περιφέρεια διαθέτει 4 αναγνωρισμένες από το Ελληνικό Κράτος μέσω του Υπουργείου Τουρισμού ιαματικές πηγές φυσικών πόρων

- Γαστρονομικός πλούτος που περιλαμβάνει τα πιάτα της τοπικής παραδοσιακής κουζίνας αλλά και σημαντικό αριθμό προϊόντων ΠΟΠ (π.χ. γαλοτύρι, αρνάκι Ελασσόνας) και παραδοσιακών προϊόντων που αποτελούν ένα ισχυρό συμπληρωματικό τουριστικό προϊόν καθώς ακολουθούν τις γεωγραφικές αντιθέσεις της περιοχής και περιλαμβάνουν κτηνοτροφικά προϊόντα, πίττες, καρπούς και φρούτα και μοναδικά βότανα
- Ο Βόλος προσφέρει μία ξεχωριστή γαστρονομική εμπειρία καθώς αποτελεί το κέντρο των μεζεδοπωλείων και των αντίστοιχων γαστρονομικών παρασκευών όπου οι ξένοι επισκέπτες τα κατατάσσουν στη δημοφιλή κατηγορία των «τάπας». Ανάλογη γαστρονομική αξία και ταυτότητα παρουσιάζει το Πήλιο που διαθέτει σημαντικό γαστρονομικό πλούτο και κουλτούρα
- Σχετικά ανεπτυγμένες υποδομές για ορισμένους τύπους Sports & Activities (π.χ. 3 χιονοδρομικά κέντρα, πεζοπορικά μονοπάτια, αναρριχητικά πεδία, εθνικές αθλητικές εγκαταστάσεις και υποδομές, ενώ το χιονοδρομικό κέντρο στις Αγριόλευκες έχει συγκριτικό πλεονέκτημα καθώς είναι το μοναδικό στην Ελλάδα που έχει θέα σε δύο θάλασσες τον Παγασητικό και το Αιγαίο). Επιπλέον, στη Θεσσαλία βρίσκονται δύο στάδια με μεγάλη χωρητικότητα και υποδομές που μπορούν να φιλοξενήσουν διεθνείς ποδοσφαιρικές και κλασσικού αθλητισμού διοργανώσεις.
- Ο MICE τουρισμός παρόλο που συναντά περιορισμούς στις υποδομές (καθώς προσφέρουν χωρητικότητα που μπορεί να ανταποκριθεί σε μεσαία και μικρά συνέδρια), προσελκύει σημαντικό αριθμό διεθνών και εθνικών επιστημονικών και επιχειρηματικών συνεδρίων χάρη στην ύπαρξη του Πανεπιστημίου και του γεγονότος ότι η Θεσσαλία βρίσκεται στο κέντρο της Ελλάδας. Χαρακτηριστικό παράδειγμα αποτελεί η επιτυχία της Έκθεσης Agrotessaly που πραγματοποιείται κάθε δυο χρόνια σε συνεργασία με τη HELEXPO.
- Σημαντικό επενδυτικό ενδιαφέρον για ανάπτυξη τουριστικών επιχειρήσεων μέσω του ΕΣΠΑ 2014-2020.

2.8.2 Αδύνατα Σημεία

- Ο Κρατικός Αερολιμένας Νέας Αγχιάλου (KANA), αν και βρίσκεται σε κομβική γεωγραφική θέση, δεν έχει καταφέρει να καθιερωθεί ως σημείο εισόδου/εξόδου της ευρύτερης περιοχής, συνδέεται ανεπαρκώς με διεθνείς προορισμούς και παρουσιάζει περιορισμένη και με υψηλή εποχικότητα σύνδεση, έχοντας ως αποτέλεσμα να λειτουργεί με ωράριο.
- Ο ΚΑΝΑ εξυπηρετεί πολύ συγκεκριμένους προορισμούς και δεν θεωρείται ως πύλη εισόδου για προορισμούς τουριστικού ενδιαφέροντος της περιοχής όπως τα Μετέωρα. Επιπλέον, πολλοί προορισμοί της περιοχής δεν έχουν αξιοποιηθεί με τέτοιο τρόπο ώστε να αποτελέσουν τουριστικό προϊόν, με αποτέλεσμα ο ΚΑΝΑ να μην κεφαλαιοποιεί την δυνητική ακτίνα επιρροής που έχει στην ηπειρωτική Ελλάδα.
- Ο λιμένας Βόλου στερείται σύγχρονων υποδομών υποδοχής και εξυπηρέτησης των επισκεπτών κρουαζιέρας
- Υψηλό κόστος μετακίνησης και μη συχνή διασύνδεση με τα νησιά των Βόρειων Σποράδων αλλά και ενδοσυγκοινωνιακά μεταξύ τους, που δεν ανταποκρίνεται στο

επίπεδο των παρεχόμενων υπηρεσιών των πλοίων που εξυπηρετούν την γραμμή και λειτουργεί αποτρεπτικά στην προσέλκυση μαζικού τουρισμού

- Το οδικό δίκτυο που οδηγεί σε δημοφιλείς τουριστικούς προορισμούς ιδιαίτερα της Μαγνησίας, κρίνεται ως ανεπαρκές και επικίνδυνο. Ελλείψεις εντοπίζονται και στο σιδηροδρομικό δίκτυο καθώς και στο επίπεδο των σχετικών παρεχόμενων υπηρεσιών. Γενικά, η Περιφέρεια δεν έχει καταφέρει να διασυνδέσει με επιτυχία και χωρίς τριβές τους διαφορετικούς τρόπους μεταφοράς που έχει την τύχη να απολαμβάνει, υπονομεύοντας την τουριστική ανάπτυξη της Περιφέρειας
- Διαθέτει το δεύτερο μικρότερο ποσοστό πλήρους απασχόλησης μεταξύ των 13 Περιφερειών της χώρας στους κλάδους φιλοξενίας και εστίασης που συνδέεται με χαμηλή εξειδίκευση (καθώς υπάρχει μεγάλη ανακύκλωση εργαζομένων), γεγονός που υπονομεύει την προοπτική αναβάθμισης των παρεχόμενων υπηρεσιών. Αυτή η παρατήρηση που καθίσταται ιδιαίτερα σημαντική καθώς οι δυναμικά μεταβαλλόμενες απαιτήσεις στο περιβάλλον εργασίας του τομέα του τουρισμού απαιτούν υψηλό επίπεδο επαγγελματικής συνείδησης, υψηλή εξειδίκευση και γνώσεις σε νέους τομείς όπως η π.χ. η ψηφιοποίηση και το στοχευμένο μάρκετινγκ, και συναφή επαγγελματική κατάρτιση που απαιτεί χρόνο και δέσμευση για να αποκτηθεί
- Τα αστικά κέντρα αν και διαθέτουν τις βασικές υποδομές και την αισθητική ώστε να αξιοποιηθούν ως city break προορισμοί, είναι επισκέψιμα κυρίως από τον εσωτερικό τουρισμό καθώς δεν διαθέτουν κόμβο εισόδου για απευθείας διεθνείς αφίξεις
- Έλλειψη τουριστικής ταυτότητας και brand name καθώς τοπικές διαιρέσεις και ισχυροί τοπικισμοί εμποδίζουν την ανάπτυξη κοινού οράματος και κοινών πρωτοβουλιών για την ανάπτυξη της περιοχής.
- Έλλιπης αξιοποίηση και προβολή των διαθέσιμων τουριστικών πόρων και του πολιτιστικού κεφαλαίου που αποτυπώνεται στην έλλειψη ολοκληρωμένης στρατηγικής προώθησης και στις ελλιπείς υποστηρικτικές υποδομές που απαιτούνται στους εν λόγω χώρους. Οι αρχαιολογικοί χώροι και τα μνημεία απαιτούν ενιαία και οργανωμένη προώθηση που θα διευκολύνει τον εν δυνάμει επισκέπτη να βιώσει το ιστορικό και αισθητικό πλαίσιο των περιηγήσεων και επισκέψεων
- Έλλειψη συντονισμένης προβολής των σημείων ενδιαφέροντος της Περιφέρειας καθώς και της κατάλληλης νοοτροπίας για την ανάπτυξη θεματικών μορφών τουρισμού. Για την προώθηση των υπαίθριων δραστηριοτήτων αναψυχής και ήπιας άθλησης, και την ανάδειξη των ιδιαίτερων σημείων της Θεσσαλίας (π.χ Μουσικό Χωριό) απαιτείται η ανάπτυξη συνεργειών μεταξύ των ιδιωτικών επιχειρήσεων, της τοπικής κοινωνίας και των δημόσιων φορέων
- Υστέρηση στην ανάπτυξη τουριστικών υποδομών για τον Ναυτικό Τουρισμό (υποδομές αγκυροβολίων, εκσυγχρονισμός και δημιουργία νέων μαρίνων). Αν και το ανάγλυφο επιτρέπει την ανάπτυξη του ναυτικού τουρισμού, η Περιφέρεια διαθέτει ελάχιστα λιμάνια τουριστικού ενδιαφέροντος ενώ η συμμετοχή του λιμένα Βόλου στον κλάδο της κρουαζιέρας είναι περιορισμένη και εμφανίζει έντονες διακυμάνσεις
- Η Περιφέρεια Θεσσαλίας εμφανίζει την υψηλότερη συγκέντρωση διεθνών αεροπορικών αφίξεων μεταξύ των Περιφερειών της χώρας για τους καλοκαιρινούς μήνες, αυξάνοντας τα επίπεδα εποχικότητας

- Ο κατακερματισμός των επιχειρήσεων καταλύματος (πολλές σε πλήθος με μικρή δυναμικότητα) δυσκολεύει την οργανωμένη συνεργασία με διεθνείς tour operators και travel agents και απαιτεί τη δημιουργία δικτύων και πρωτόκολλων συνεργασίας
- Στις Σποράδες το 64% των δευτερευουσών κατοικιών αξιοποιείται ως καταλύματα βραχυχρόνιας μίσθωσης, ποσοστό ιδιαίτερα υψηλό που δημιουργεί ανασφάλεια ως προς το επίπεδο του παρεχόμενου προϊόντος καθώς είναι κατοικίες που δεν προορίζονται για τουριστική εκμετάλλευση και δεν υπόκεινται σε ελέγχους ασφάλειας και ποιότητας ως προς την ιδιότητα τους ως τουριστικά καταλύματα.
- Σημαντική υστέρηση στην προώθηση του πολιτιστικού αποθέματος που γίνεται ιδιαίτερα εμφανής σε σύγκριση με τις ανταγωνιστικές περιοχές. Είναι ενδεικτικό ότι το στρατηγικό πλάνο επεξεργάζεται ακόμα την αναβάθμιση των υποστηρικτικών υποδομών και τη φιλική προς τον επισκέπτη λειτουργία (ψηφιοποίηση, ωράριο λειτουργίας που να διευκολύνει την επίσκεψη), ενώ σε ανταγωνιστικές περιοχές προωθούνται καινοτόμες και στοχευμένες τεχνικές προώθησης
- Συγκέντρωση των τουριστικών επενδύσεων σε Πήλιο-Σποράδες-Μετέωρα.

2.8.3 Ευκαιρίες

- Προώθηση και υλοποίηση έργων και επενδύσεων που αναμένεται να συνεισφέρουν στην ενίσχυση της συνδεσιμότητας της Περιφέρειας: οδική σύνδεση των παραλιών του ανατολικού Πηλίου με την ΠΕ Λάρισας, διασύνδεση των παραλιών της ΠΕ Λάρισας με τον Αυτοκινητόδρομο Αιγαίου, σύνδεση του λιμένα Σκιάθου με το αεροδρόμιο και βελτίωση του ενδοπεριφερειακού δικτύου που αναπτύσσεται εντός της περιοχής του Πηλίου, αναβαθμίζοντας το επίπεδο πολυτροπικότητας των μεταφορών της Περιφέρειας και κινητικότητας των επισκεπτών
- Αυξανόμενη διεθνής ζήτηση για «εναλλακτικά» και αυθεντικά τουριστικά προϊόντα και εμπειρίες που δεν εντάσσονται μέσα στα πλαίσια του παραδοσιακού μαζικού τουρισμού Ήλιος & Θάλασσα και παρέχουν τη δυνατότητα αξιοποίησης των φυσικών πόρων και της τοπικής κουλτούρας και παράδοσης της Περιφέρειας για τη δημιουργία εξειδικευμένων τουριστικών προϊόντων (π.χ. Αγροτουρισμός, Οικοτουρισμός, υπαίθριες δραστηριότητες αναψυχής και ήπιας άθλησης)
- Στροφή των ταξιδιωτών προς την επιλογή πράσινων τουριστικών προορισμών, επιχειρήσεων και καταλυμάτων που αξιοποιούν την κυκλική οικονομία. Η ύπαρξη ξενοδοχειακών μονάδων μικρής δυναμικότητας σε κλίνες μπορεί να αξιοποιηθεί ώστε να δημιουργηθούν θεματικά καταλύματα που να ενισχύουν την εξατομικευμένη εμπειρία και θα λειτουργούν με διαδικασίες και υποδομές φιλικές προς το περιβάλλον προσανατολισμένες στη βιωσιμότητα και την αειφορία, μετατρέποντας τη διαμονή σε βιωματική εμπειρία και φέρνοντας σε επαφή τους επισκέπτες με τον τρόπο ζωής των κατοίκων
- Συνεχώς αυξανόμενη ζήτηση για τοπικά, παραδοσιακά προϊόντα και αναγνωρισμένα αγροτικά προϊόντα με σήματα πιστοποίησης ΠΓΕ και ΠΟΠ (π.χ. ελαιόλαδο, ελιά, τυροκομικά αγαθά, κρασιά) που συνδυάζονται ώστε να δημιουργηθούν υγιεινά, θρεπτικά & τοπικά παρασκευασμένα τρόφιμα με τη χρήση βιώσιμων διαδικασιών. Η παραπάνω ζήτηση δίνει περαιτέρω περιθώρια ανάπτυξης της τοπικής παραγωγής και ενισχύει τη βιωσιμότητα μικρών επιχειρήσεων. Ταυτόχρονα, μπορεί να αποτελέσει στρατηγικό άξονα για την ανάπτυξη ενός ενιαίου και διαφοροποιημένου brand της

περιοχής που θα βασίζεται στην αγροτική ιστορία, στον φυσικό πλούτο και την παραγωγή πρώτων υλών και γαστρονομικών εμπειριών που δημιουργεί ο συνδυασμός τους

- Αυξανόμενη τάση των ταξιδιωτών για επιλογή ασφαλών, δευτερευόντων προορισμών που δεν εμφανίζουν φαινόμενα μαζικού τουρισμού και μπορούν να προσφέρουν αυθεντικές και μοναδικές εμπειρίες.
- Η άνοδος της ασημένιας οικονομίας (Silver Economy), η αύξηση του προσδόκιμου ζωής και η βελτίωση της υγείας των ηλικιωμένων συντελούν στην ανάπτυξη συμπληρωματικών τουριστικών προϊόντων (π.χ. Τουρισμός Τρίτης Ηλικίας, Ιατρικός Τουρισμός, Τουρισμός Ευεξίας) και δημιουργούν σημαντικές ευκαιρίες για την επέκταση της τουριστικής περιόδου.
- Αξιοποίηση χρηματοδοτικών εργαλείων για έργα αναβάθμισης υποδομών που προστατεύουν το περιβάλλον στα πλαίσια της κυκλικής οικονομίας και της βιώσιμης ανάπτυξης (π.χ. πρόγραμμα LIFE, Κινούμαι Ηλεκτρικά, Πράσινο Ταμείο)
- Διαθεσιμότητα εθνικών και ευρωπαϊκών πόρων για υποστήριξη της ίδρυσης και της ανταγωνιστικότητας μικρομεσαίων επιχειρήσεων σε όλη την αλυσίδα αξίας του τουρισμού και των δημιουργικών βιομηχανιών, όπως επίσης και για κατάρτιση ανθρώπινου δυναμικού σε θεματικά προϊόντα.
- Η επικείμενη ολοκλήρωση των καθέτων αξόνων της Εγνατίας Οδού δημιουργεί ευκαιρίες για τη Δυτική Θεσσαλία.

2.8.4 Κίνδυνοι

- Ισχυρός ανταγωνισμός σε εγχώριο επίπεδο από τους εδραιωμένους νησιωτικούς-παραθαλάσσιους προορισμούς καθώς και από Περιφέρειες (όπως π.χ. η Κεντρική Μακεδονία) που διαθέτουν ανταγωνιστικότερο τουριστικό προϊόν και πόρους (φυσικά τοπία, παραλίες, πολιτιστικούς και αρχαιολογικούς χώρους), γεωγραφική τοποθεσία και συνδεσιμότητα με βασικές αγορές, πιο ανεπτυγμένες τουριστικές υποδομές και καλύτερη προβολή & προώθηση του προϊόντος τους
- Ισχυρός ανταγωνισμός σε εγχώριο επίπεδο από τους εδραιωμένους γειτονικούς προορισμούς στα τουριστικά προϊόντα City Break, MICE και Γαστρονομικός Τουρισμός που διαθέτουν κόμβους διεθνούς πρόσβασης και περισσότερες υποδομές σε καταλύματα (π.χ. Θεσσαλονίκη, που λειτουργεί ως πύλη εισόδου για τη Θεσσαλία συνεπώς έχει τη δυνατότητα να απορροφήσει τον εισερχόμενο τουρισμό)
- Υψηλή ανάπτυξη προσφοράς ενοικιαζόμενων δωματίων μέσω πλατφορμών όπως π.χ. το Airbnb, τα οποία δεν διαθέτουν πρωτόκολλα ασφαλείας ενώ σε αρκετές περιπτώσεις δεν διαθέτουν το Ειδικό Σήμα Λειτουργίας ή δεν έχουν εγγραφεί στο Μητρώο Ακινήτων Βραχυχρόνιας Διαμονής, συνιστώντας δυνητική απειλή στην εικόνα του τουριστικού προϊόντος κυρίως των ανεπτυγμένων τουριστικά περιοχών με την παράλληλη δημιουργία προβλημάτων αλλοίωσης χαρακτήρα των συνοικιών, που ενισχύουν τη δημιουργία αντιτουριστικού ρεύματος
- Διαρθρωτικά προβλήματα του Ελληνικού τραπεζικού συστήματος, έλλειψη ρευστότητας και χρηματοδότησης των εγχώριων τουριστικών επιχειρήσεων
- Υφιστάμενο πλαίσιο διαχείρισης και αξιοποίησης των ευρωπαϊκών πόρων, το οποίο χαρακτηρίζεται από υπερβολική γραφειοκρατία επιφέροντας μεγάλες

καθυστερήσεις σε συνδυασμό με το δαιδαλώδες και πολυεπίπεδο νομοθετικό πλαίσιο και τον αποκλεισμό μικρών επιχειρήσεων.

- Η κλιματική αλλαγή απαιτεί νέες στρατηγικές με σκοπό τη βιώσιμη διαχείριση των φυσικών πόρων στις ήδη επιβαρυνόμενες τουριστικά περιοχές αλλά και την αλλαγή στρατηγικής του παρεχόμενου τουριστικού προϊόντος (καταλύματα με πιστοποιήσεις βιώσιμης και πράσινης λειτουργίας), δημιουργώντας νέες και άγνωστες προκλήσεις σε τουριστικούς προορισμούς και επιχειρήσεις. Επιπλέον, η αύξηση της θερμοκρασίας και η εντατικοποίηση ακραίων καιρικών φαινομένων οδηγεί σε επαναξιολόγηση της τουριστικής περιόδου
- Τάση μείωσης της περιόδου χιονιού μακροπρόθεσμα η οποία οφείλεται στην Κλιματική Αλλαγή και η οποία δυσχεραίνει την δυνατότητα προσέλκυσης στρατηγικού χαρακτήρα επενδύσεων ως προς τους προορισμούς που προσφέρουν χιονοδρομικές δραστηριότητες.
- Η λειτουργία του Κράτους στον τομέα του τουρισμού σε Κεντρικό και Τοπικό επίπεδο, η οποία ακόμη διέπεται από επικάλυψη αρμοδιοτήτων, ελλιπή και μη εξειδικευμένα στελέχωση των αρχών της Τοπικής Αυτοδιοίκησης σε σχέση με τις ανάγκες του τουρισμού.
- Περιορισμός του διαθέσιμου εισοδήματος, στην Ελλάδα αλλά και στις κύριες αγορές του εξωτερικού λόγω πληθωριστικών πιέσεων, και αδυναμία ανταπόκρισης στις αυξανόμενες τιμές για μετακίνηση, καταλύματα και εστίαση.

3 ΑΝΑΣΚΟΠΗΣΗ ΤΗΣ ΠΕΡΙΟΔΟΥ 2014-2020

Με βάση τα δεδομένα που παρατίθενται στις ενότητες που ακολουθούν, εντός της προγραμματικής περιόδου 2014-2020 ο Τομέας του Τουρισμού-Πολιτισμού χαρακτηρίστηκε από σημαντικές επιχειρηματικές επενδύσεις για την ίδρυση ή αναβάθμιση της φέρουσας ικανότητας του τουρισμού. Η ερευνητική δραστηριότητα στον τομέα προτεραιότητας εστιάστηκε στην ανάπτυξη ψηφιακών εργαλείων υποστήριξης του τουρισμού ή τεκμηρίωσης-ανάδειξης της πολιτιστικής κληρονομιάς. Σε χωρικό επίπεδο, διαπιστώνεται σαφής συγκέντρωση πόρων στη Μαγνησία και τις Σποράδες και δευτερευόντως στο Δήμο Μετεώρων.

3.1 Υποδομές και Εξοπλισμός για Έρευνα

Με βάση δεδομένα έργων που υλοποιήθηκαν κατά την προγραμματική περίοδο 2014-2020 με χρηματοδότηση από το ΠΕΠ Θεσσαλίας, το ΕΠ Ανταγωνιστικότητα & Καινοτομία και το Πρόγραμμα Πλαίσιο Ορίζων 2020 της Ευρωπαϊκής Ένωσης, στη Θεσσαλία καταγράφονται 27 έργα Ερευνητικών Υποδομών & εξοπλισμού για ερευνητικό εξοπλισμό, συνολικού προϋπολογισμού δημόσιας δαπάνης €8,95εκατ.

Κανένα απ' αυτά δεν έχει χαρακτηριστεί ως ανήκον στον τομέα του Τουρισμού, Πολιτισμού, Δημιουργικής Βιομηχανίας.

3.2 Έρευνα και Καινοτομία

Ομοίως με την προηγούμενη ενότητα, με βάση δεδομένα έργων που υλοποιήθηκαν κατά την προγραμματική περίοδο 2014-2020 με χρηματοδότηση από το ΠΕΠ Θεσσαλίας, το ΕΠ Ανταγωνιστικότητα & Καινοτομία και το Πρόγραμμα Πλαίσιο Ορίζων 2020 της Ευρωπαϊκής Ένωσης, στη Θεσσαλία καταγράφονται 339 έργα υποστήριξης της Έρευνας, της Τεχνολογικής Ανάπτυξης και της Καινοτομίας, συνολικού προϋπολογισμού δημόσιας δαπάνης €67,14εκατ.

Από αυτά, τα 20 (5,90%) με προϋπολογισμό δημόσιας δαπάνης ύψους €3,68εκατ. (5,48%) έχουν χαρακτηριστεί ότι ανήκουν στον τομέα του Τουρισμού, Πολιτισμού, Δημιουργικών Βιομηχανιών.

Πίνακας 6 Έρευνα-Καινοτομία στον Τουρισμό-Πολιτισμό-Δημιουργική Βιομηχανία την περίοδο 2014-2020: Προσκλήσεις, έργα και δημόσια δαπάνη.

| <i>Πρόσκληση/Δράση</i> | <i>Έργα</i> | <i>Δημόσια Δαπάνη (€)</i> |
|--|-------------|---------------------------|
| «ΕΡΕΥΝΩ – ΔΗΜΙΟΥΡΓΩ – ΚΑΙΝΟΤΟΜΩ» | 12 | 3 075 056 |
| Horizon 2020 | 1 | 58 476 |
| Ειδικές Δράσεις «ΥΔΑΤΟΚΑΛΛΙΕΡΓΕΙΕΣ» - «ΒΙΟΜΗΧΑΝΙΚΑ ΥΛΙΚΑ» -«ΑΝΟΙΧΤΗ ΚΑΙΝΟΤΟΜΙΑ ΣΤΟΝ ΠΟΛΙΤΙΣΜΟ» | 3 | 366 999 |
| Υποστήριξη ερευνητών με έμφαση στους νέους ερευνητές | 4 | 178 265 |
| Γενικό Άθροισμα | 20 | 3 678 796 |

Πηγή: ΟΠΣ/ΕΣΠΑ & CORDIS, ίδια επεξεργασία.

3.3 Υποστηρικτικά Μέτρα για την καινοτομία

Ομοίως με τις δύο προηγούμενες ενότητες, με βάση δεδομένα έργων που υλοποιήθηκαν κατά την προγραμματική περίοδο 2014-2020 με χρηματοδότηση από το ΠΕΠ Θεσσαλίας, το ΕΠ Ανταγωνιστικότητα & Καινοτομία και το Πρόγραμμα Πλαίσιο Ορίζων 2020 της Ευρωπαϊκής

Ένωσης, στη Θεσσαλία καταγράφονται 7 έργα υποστήριξης της Καινοτομίας, συνολικού προϋπολογισμού δημόσιας δαπάνης €2,76εκατ.

Κανένα απ' αυτά δεν έχει χαρακτηριστεί ως ανήκον στον τομέα του Τουρισμού, Πολιτισμού, Δημιουργικής Βιομηχανίας.

3.4 Επενδύσεις για την Ανταγωνιστικότητα

Τόσο στο πλαίσιο του ΠΕΠ Θεσσαλίας όσο και στο πλαίσιο του ΕΠ Ανταγωνιστικότητα και Καινοτομία υλοποιήθηκε μία σειρά δράσεων ενίσχυσης της ανταγωνιστικότητας των επιχειρήσεων. Οι δράσεις αυτές δεν είχαν θεματική στόχευση. Για να εκτιμήσουμε τη συμμετοχή του τομέα Τουρισμός, Πολιτισμός, Δημιουργικές Βιομηχανίες σ' αυτές τις δράσεις χρησιμοποιήσαμε τους ΚΑΔ επένδυσης των συγκεκριμένων έργων και επιμερίσαμε το ποσό της δημόσιας δαπάνης που διατέθηκε ανά έργο σε κάθε έναν απ' αυτούς. Τέλος υπολογίσαμε τα συγκεντρωτικά δεδομένα ανά τριτοβάθμιο ΚΑΔ επένδυσης ώστε ν' αποφανθούμε για το πόσο ωφελήθηκαν οι κλάδοι οικονομικής δραστηριότητας που μας ενδιαφέρουν (βλ. Πίνακας 1) από αντίστοιχες δράσεις.

Ο Πίνακας 7 δείχνει τα συγκεντρωτικά στοιχεία και τη σχετική θέση του τομέα προτεραιότητας στο σύνολο των παραπάνω δράσεων που χρηματοδοτήθηκαν στη Θεσσαλία. Ο Πίνακας 8 δίνει την κλαδική κατανομή ανά ΚΑΔ επένδυσης.

Πίνακας 7 Στατιστικά συμμετοχής του Τομέα Προτεραιότητας σε δράσεις υποστήριξης της επιχειρηματικότητας και της ανταγωνιστικότητας

| Κατηγορία Προσκλήσεων | Τίτλος Πρόσκλησης | Σύνολο Θεσσαλίας | | Τομέας Προτεραιότητας | | % Τομέα στα έργα | % Τομέα στη ΔΔ |
|-----------------------------|--|------------------|--------------------|-----------------------|-------------------|---------------------|-------------------|
| | | Αριθμός Έργων | Δημόσια Δαπάνη | Αριθμός Έργων | Δημόσια Δαπάνη | | |
| Ίδρυση νέων Επιχειρήσεων | Ενίσχυση της Ίδρυσης και Λειτουργίας Νέων Τουριστικών Μικρομεσαίων Επιχειρήσεων (ΕΠΑΝΕΚ) | 253 | 39 888 064 | 204 | 26 962 702 | 80.6 | 67.6 |
| | Ενίσχυση της Αυτοαπασχόλησης Πτυχιούχων Τριτοβάθμιας Εκπαίδευσης (ΕΠΑΝΕΚ) | 860 | 21 877 008 | 198 | 4 108 313 | 23.0 | 18.8 |
| | Επιχειρώ στη Θεσσαλία (ΠΕΠ) | 364 | 50 729 090 | 141 | 16 133 892 | 38.7 | 31.8 |
| | Νεοφυής Επιχειρηματικότητα (ΕΠΑΝΕΚ) | 85 | 4 897 238 | 23 | 661 688 | 27.1 | 13.5 |
| | Υποσύνολο | 1 562 | 117 391 400 | 566 | 47 866 595 | 36.2 | 40.8 |
| Ανταγωνιστικότητα | Εργαλειοθήκη Ανταγωνιστικότητας Μικρών και Πολύ Μικρών Επιχειρήσεων (ΕΠΑΝΕΚ) | 365 | 22 750 582 | 21 | 713 467 | 5.8 | 3.1 |
| | Αναβάθμιση πολύ μικρών & μικρών επιχειρήσεων για την ανάπτυξη των ικανοτήτων τους σε νέες αγορές (ΕΠΑΝΕΚ) | 278 | 15 055 801 | 56 | 595 475 | 20.1 | 4.0 |
| | Ενίσχυση Τουριστικών ΜΜΕ για τον εκσυγχρονισμό τους και την ποιοτική αναβάθμιση των παρεχόμενων υπηρεσιών (ΕΠΑΝΕΚ) | 74 | 4 038 432 | 74 | 3 669 178 | 100.0 | 90.9 |
| | Ενίσχυση των Επιχειρήσεων εντός της περιοχής παρέμβασης ΣΒΑΑ Λάρισας (ΠΕΠ) | 2 | 14 556 | 2 | 14 556 | 100.0 | 100.0 |
| | Επανεπιχειρώ στη Θεσσαλία (ΠΕΠ) | 201 | 22 263 887 | 76 | 7 827 119 | 37.8 | 35.2 |
| | Εργαλειοθήκη Επιχειρηματικότητας: Εμπόριο-Εστίαση-Εκπαίδευση (ΕΠΑΝΕΚ) | 148 | 5 669 991 | 35 | 1 458 600 | 23.6 | 25.7 |
| | Ποιοτικός Εκσυγχρονισμός (ΕΠΑΝΕΚ) | 12 | 1 855 376 | 0 | 0 | 0.0 | 0.0 |
| | Υποσύνολο | 1 080 | 71 648 625 | 264 | 14 278 394 | 24.4 | 19.9 |
| Εξωστρέφεια | Επιχειρούμε Έξω (ΕΠΑΝΕΚ) | 61 | 2 769 380 | 0 | 0 | 0.0 | 0.0 |
| Ψηφιακός Μετασχηματισμός | Ψηφιακό Άλμα (ΕΠΑΝΕΚ) | 16 | 1 326 542 | 6 | 61 466 | 37.5 | 4.6 |
| | Ψηφιακό Βήμα (ΕΠΑΝΕΚ) | 306 | 3 562 625 | 78 | 311 796 | 25.5 | 8.8 |
| | Υποσύνολο | 383 | 7 658 547 | 84 | 373 262 | 26.1 | 7.6 |
| Σύνολο | | 3 025 | 196 698 572 | 914 | 62 518 251 | 30.2 | 31.8 |

Πηγή: ΟΠΣ/ΕΣΠΑ & ΠΣΚΕ, ίδια επεξεργασία

Πίνακας 8 Κλαδική κατανομή της δημόσιας δαπάνης ανά κατηγορία επενδύσεων σε επιχειρηματικότητα και ανταγωνιστικότητα.

| ΚΑΔ | Περιγραφή | Ανταγωνιστικότητα | Εξωστρέφεια | Ίδρυση νέων Επιχειρήσεων | Ψηφιακός Μετασχηματισμός | Σύνολο ανά ΚΑΔ |
|-----|--|-------------------|-------------|-----------------------------|-----------------------------|----------------|
| 493 | Άλλες χερσαίες μεταφορές επιβατών | 383 513 | | 299 606 | 9 805 | 692 924 |
| 501 | Θαλάσσιες και ακτοπλοϊκές μεταφορές επιβατών | 441 704 | | 5 822 338 | | 6 264 041 |
| 522 | Υποστηρικτικές προς τη μεταφορά δραστηριότητες | 716 039 | | | 39 008 | 755 047 |
| 551 | Ξενοδοχεία και παρόμοια καταλύματα | 6 297 332 | | 3 286 896 | 91 141 | 9 675 368 |
| 552 | Καταλύματα διακοπών και άλλα καταλύματα σύντομης διαμονής | 2 667 172 | | 27 217 011 | 20 162 | 29 904 345 |
| 553 | Χώροι κατασκήνωσης, εγκαταστάσεις για οχήματα αναψυχής και ρυμουλκούμενα οχήματα | 75 000 | | | 3 258 | 78 258 |
| 559 | Άλλα καταλύματα | | | 85 690 | | 85 690 |
| 561 | Δραστηριότητες εστιατορίων και κινητών μονάδων εστίασης | 2 343 901 | | 2 760 110 | 16 935 | 5 120 946 |
| 562 | Υπηρεσίες τροφοδοσίας για εκδηλώσεις και άλλες δραστηριότητες υπηρεσιών εστίασης | 76 782 | | 220 525 | | 297 306 |
| 563 | Δραστηριότητες παροχής ποτών | 41 471 | | | 15 458 | 56 929 |
| 581 | Έκδοση βιβλίων, περιοδικών και άλλες εκδοτικές δραστηριότητες | 87 237 | | 9 625 | 6 396 | 103 257 |
| 591 | Παραγωγή κινηματογραφικών ταινιών, βίντεο και τηλεοπτικών προγραμμάτων | 193 429 | | 59 154 | 12 850 | 265 433 |
| 592 | Ηχογραφήσεις και μουσικές εκδόσεις | 7 130 | | 60 000 | | 67 130 |
| 722 | Έρευνα και πειραματική ανάπτυξη στις κοινωνικές και ανθρωπιστικές επιστήμες | 1 512 | | 88 476 | 15 364 | 105 352 |
| 731 | Διαφήμιση | 51 132 | | 178 273 | 46 228 | 275 633 |
| 732 | Έρευνα αγοράς και δημοσκοπήσεις | 24 025 | | 14 583 | 3 803 | 42 411 |
| 742 | Φωτογραφικές δραστηριότητες | | | 285 527 | 3 421 | 288 947 |
| 743 | Δραστηριότητες μετάφρασης και διερμηνείας | | | 103 320 | | 103 320 |
| 771 | Ενοικίαση και εκμίσθωση μηχανοκίνητων οχημάτων | 170 308 | | 1 668 135 | 13 617 | 1 852 059 |
| 791 | Δραστηριότητες ταξιδιωτικών πρακτορείων και γραφείων οργανωμένων ταξιδιών | 101 703 | | 128 742 | 17 701 | 248 146 |

Τουρισμός, Πολιτισμός και Δημιουργικές Βιομηχανίες
 Ανασκοπήση της περιόδου 2014-2020

| ΚΑΔ | Περιγραφή | Ανταγωνιστικότητα | Εξωστρέφεια | Ίδρυση νέων Επιχειρήσεων | Ψηφιακός Μετασχηματισμός | Σύνολο ανά ΚΑΔ |
|--------|--|-------------------|-------------|--------------------------|--------------------------|----------------|
| 799 | Άλλες δραστηριότητες υπηρεσιών κρατήσεων και συναφείς δραστηριότητες | 39 492 | | 86 988 | 16 158 | 142 638 |
| 801 | Δραστηριότητες παροχής ιδιωτικής προστασίας | 31 087 | | | | 31 087 |
| 855 | Άλλη εκπαίδευση | 368 886 | | 3 242 223 | 15 847 | 3 626 957 |
| 856 | Εκπαιδευτικές υποστηρικτικές δραστηριότητες | 1 639 | | 12 500 | 8 477 | 22 616 |
| 900 | Δημιουργικές δραστηριότητες, τέχνες και διασκέδαση | 57 282 | | 504 535 | | 561 816 |
| 910 | Δραστηριότητες βιβλιοθηκών, αρχειοφυλακείων, μουσείων και λοιπές πολιτιστικές δραστηριότητες | | | 268 288 | | 268 288 |
| 931 | Αθλητικές δραστηριότητες | 31 614 | | 714 431 | 12 929 | 758 974 |
| 932 | Δραστηριότητες διασκέδασης και ψυχαγωγίας | 69 008 | | 749 621 | 4 704 | 823 333 |
| Σύνολο | | 14 278 394 | 0 | 47 866 595 | 373 262 | 62 518 251 |

Πηγή: ΟΠΣ/ΕΣΠΑ & ΠΣΚΕ, ίδια επεξεργασία

Τα βασικά συμπεράσματα από τη συγκριτική ανάγνωση των δύο πινάκων έχουν ως εξής:

- Ο τομέας προτεραιότητας συγκέντρωσε, συνολικά, το μεγαλύτερο μερίδιο επενδύσεων επιχειρηματικής ανάπτυξης μέσω του ΕΣΠΑ 2014-2020 στη Θεσσαλία. Σ' αυτό βοήθησαν οι στοχευμένες κλαδικές προσκλήσεις για υποστήριξη τουριστικών επενδύσεων και επενδύσεων στην εστίαση του ΕΠΑνΕΚ. Αν και το ΠΕΠ Θεσσαλίας δεν είχε στοχευμένες προσκλήσεις, μερίδιο δημόσιας δαπάνης της τάξης του 35% από δύο γενικές προσκλήσεις κατευθύνθηκε στον τομέα προτεραιότητας.
- Τα καταλύματα απορρόφησαν το 63,6% του συνόλου των επενδύσεων προς τον τομέα προτεραιότητας, με αντίστοιχη συμμετοχή τόσο σε επενδύσεις ανταγωνιστικότητας όσο και για ίδρυση νέων επιχειρήσεων. Επισημαίνεται το επενδυτικό ενδιαφέρον για ίδρυση νέων επιχειρήσεων στον κλάδο 55.2 (Καταλύματα διακοπών και άλλα καταλύματα σύντομης διαμονής).
- Οι μεταφορές επιβατών είχαν το δεύτερο σημαντικότερο μερίδιο στο σύνολο των επενδύσεων με 12,3%. Τα €5,8εκατ. από το σύνολο των €7,71εκατ. που επενδύθηκαν για μεταφορές επιβατών αφορούσαν την ίδρυση νέων επιχειρήσεων στον κλάδο 50.1 (Θαλάσσιες Μεταφορές Επιβατών), ειδικά επενδύσεις για σκάφη αναψυχής.
- Η εστίαση με 8,76% των επενδύσεων και οι υπηρεσίες προορισμού με 7,5% ακολούθησαν στις επενδύσεις. Επισημαίνεται ότι όσον αφορά τις υπηρεσίες προορισμού, το 90% των επενδύσεων αφορούσε σε ίδρυση νέων επιχειρήσεων.
- Οι επενδύσεις για δράσεις ψηφιοποίησης στον τομέα προτεραιότητας ήταν χαμηλές, με το μεγαλύτερο μερίδιο να καταλήγει στις υπηρεσίες προορισμού και στις υποστηρικτικές υπηρεσίες.

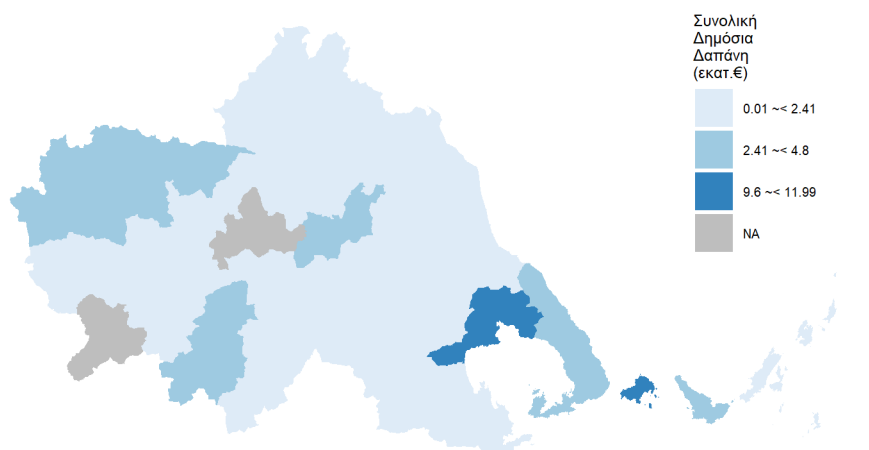
3.5 Ανάπτυξη Δεξιοτήτων

Δεν υπήρξαν δράσεις υποστήριξης της ανάπτυξης δεξιοτήτων για τον τομέα με δικαιούχο εντός της Περιφέρειας Θεσσαλίας. Το σύνολο αυτών των δράσεων σχεδιάστηκε και εκτελέστηκε κεντρικά, κυρίως από τους θεσμικούς φορείς της επιχειρηματικότητας (π.χ., ΣΕΤΕ, ΓΣΕΒΕΕ, κ.ά.α.) χωρίς να υπάρχουν δεδομένα για το τί έγινε σε περιφερειακή κλίμακα.

3.6 Χωρική διάσταση

Το Διάγραμμα 7 δίνει τη χωρική διάσταση των δράσεων του Ερευνώ-Δημιουργώ-Καινοτομώ και των δράσεων υποστήριξης ανταγωνιστικότητας των επιχειρήσεων σε επίπεδο δήμων της Θεσσαλίας.

Τομέας Προτεραιότητας
ΕΣΕΕ 2021-27: 2-ΤΠΔ



Διάγραμμα 7 Η χωρική διάσταση των επενδύσεων στον τομέα προτεραιότητας.

Τα δεδομένα μας δείχνουν ότι το 83% των επενδύσεων στον τομέα προτεραιότητας συγκεντρώθηκαν στους ακόλουθους επτά Δήμους: Βόλου €11, 99εκατ., 23,12%, Σκιάθου €10,27εκατ. 19,80%, Σκοπέλου €4,69εκατ., 9,04%, Λαρισαίων €4,23εκατ., 8,15%, Νοτίου Πηλίου €4, 23εκατ., 8,15%, Ζαγοράς-Μουρεσίου €4,08εκατ., 7,87% και Μετεώρων €3,65εκατ., 7,04%.

4 ΠΡΟΤΑΣΕΙΣ ΠΟΛΙΤΙΚΗΣ

4.1 Σύνοψη Αναγκών

Ο Πίνακας 9 συνοψίζει τις ανάγκες ανά κατηγορία συμμετόχων όπως προέκυψαν από τις εργασίες της ΘΟΕ.

Πίνακας 9 Σύνοψη Αναγκών ανά Κατηγορία Συμμετόχων

| | Επιχειρηματική Κοινότητα (Νέες Επιχειρήσεις, Μικρομεσαίες, Μεγάλες, Κοινωνικές) | Ερευνητική Κοινότητα (Πανεπιστήμια, Ερευνητικά Κέντρα) | Ενδιάμεσοι φορείς και λοιποί συμμετοχοί (Αναπτυξιακές, Δημόσια Διοίκηση, Αυτοδιοίκηση, Κοινωνία των Πολιτών) |
|--|--|--|--|
| Υποδομές & Εξοπλισμός για Έρευνα | Μη εφαρμόσιμο | Υπολογιστικό Hub Δεδομένων για εφαρμογές ανάλυσης δεδομένων μεγάλου όγκου και τεχνητής νοημοσύνης στον Τουρισμό. Αποθετήριο ψηφιακών πολιτιστικών τεκμηρίων με ανοικτή πρόσβαση. | Μη εφαρμόσιμο |
| Δραστηριότητες Έρευνας & Καινοτομίας | Συνεργατικά έργα έρευνας και καινοτομίας με τη συμμετοχή μίας επιχείρησης και ενός ακόμα φορέα της τετραπλής έλικας για θέματα: <ul style="list-style-type: none"> • αποτύπωσης των τοπικών πόρων και ανάπτυξης καλύτερα προσβάσιμων τουριστικών υπηρεσιών και υπηρεσιών με ενδιαφέρον για τους κατοίκους και τους επισκέπτες (βλ. ενότητα 4.2.1) • πράσινης μετάβασης των τουριστικών επιχειρήσεων, συμπεριλαμβανομένης και της μείωσης του αποτυπώματος CO₂, και υιοθέτησης πρακτικών κυκλικής οικονομίας στον τουρισμό (βλ. ενότητα 4.2.2) • ανάπτυξης ψηφιακών εργαλείων και ψηφιακών υπηρεσιών για τις τουριστικές επιχειρήσεις και την αλυσίδα αξίας του τουρισμού (βλ. ενότητα 4.2.2) • συστηματικής ανάδειξης ταυτότητας (branding) και προώθησης του τόπου, του τουριστικού και του πολιτιστικού προϊόντος (βλ. ενότητα 4.2.3) | | |
| Ανάπτυξη Προϊόντων και πρόσβαση σε αγορές | <ul style="list-style-type: none"> • Κίνητρα για την ανάπτυξη νέων προϊόντων ή υπηρεσιών στον τουρισμό. • Κίνητρα για την ανάπτυξη νέων προϊόντων ή υπηρεσιών από τις δημιουργικές βιομηχανίες. | <ul style="list-style-type: none"> • Επιδεικτικά ή πιλοτικά έργα (proof of concept) για διερεύνηση της εφαρμοσιμότητας ώριμων ερευνητικών αποτελεσμάτων που σχετίζονται με όλες τις περιφερειακές προτεραιότητες. | Μη εφαρμόσιμο |

| | Επιχειρηματική Κοινότητα (Νέες Επιχειρήσεις, Μικρομεσαίες, Μεγάλες, Κοινωνικές) | Ερευνητική Κοινότητα (Πανεπιστήμια, Ερευνητικά Κέντρα) | Ενδιάμεσοι φορείς και λοιποί συμμετοχοί (Αναπτυξιακές, Δημόσια Διοίκηση, Αυτοδιοίκηση, Κοινωνία των Πολιτών) |
|---|--|---|---|
| Υποστηρικτικά μέτρα για την καινοτομία | <p>Ενίσχυση συνεργατικών σχημάτων με συμμετοχή της τετραπλής έλικας για θέματα:</p> <ul style="list-style-type: none"> • Κατάρτιση ή επικαιροποίησης περιφερειακών ή τοπικών στρατηγικών για τον τουρισμό • Συνεργατικής διακυβέρνησης τουριστικών προορισμών • Ανάπτυξης χωρικά εξειδικευμένων τουριστικών προϊόντων • Συμβουλευτικής καθοδήγησης (mentoring) ή επιχειρηματικής επιτάχυνσης ή υποστήριξης της προσαρμογής των επιχειρήσεων στο νέο ανταγωνιστικό περιβάλλον | | |
| Ανάπτυξη Δεξιοτήτων και Ανθρώπινων Πόρων | <ul style="list-style-type: none"> • Ανάπτυξη εξειδικευμένων προγραμμάτων σπουδών για επαγγέλματα υψηλής ζήτησης σε ιδιωτικές δομές επαγγελματικής κατάρτισης • Ενίσχυση της ενδοεπιχειρησιακής εκπαίδευσης και κατάρτισης | <ul style="list-style-type: none"> • Ανάπτυξη εξειδικευμένων προγραμμάτων σπουδών για επαγγέλματα υψηλής ζήτησης στο ΚΕΔΙΒΙΜ/ΠΘ • Υποστήριξη της πρακτικής άσκησης φοιτητών σε επιχειρήσεις του κλάδου. | <ul style="list-style-type: none"> • Υποστήριξη μηχανισμού παρακολούθησης προσφοράς και ζήτησης επαγγελμάτων ή δεξιοτήτων (παρατηρητήριο απασχόλησης) • Ανάπτυξη εξειδικευμένων προγραμμάτων σπουδών για επαγγέλματα υψηλής ζήτησης σε δημόσιες δομές επαγγελματικής κατάρτισης • Υποστήριξη της πρακτικής άσκησης σπουδαστών ΙΕΚ/ΕΠΑΛ σε επιχειρήσεις του κλάδου |
| Μόχλευση Επενδύσεων | <ul style="list-style-type: none"> • Κίνητρα/επιχορηγήσεις για την ίδρυση νέων επιχειρήσεων σε τομείς προτεραιότητας (βλ. ενότητα 4.3.2) • Κίνητρα/επιχορηγήσεις για την αναβάθμιση της προσφοράς τουριστικών υπηρεσιών σε όλη τη Θεσσαλία. • Κίνητρα/επιχορηγήσεις για την ψηφιακή μετάβαση πολύ μικρών κα μικρών επιχειρήσεων του τουρισμού (βλ. ενότητα 4.3.6). | Μη εφαρμόσιμο | <ul style="list-style-type: none"> • Ευθυγράμμιση κινήτρων των περιφερειακών, ή των τοπικών, ή των χωρικών στρατηγικών με προτεραιοποίηση των επενδύσεων της πρώτης στήλης. • Αποτελεσματική προβολή των ευκαιριών χρηματοδότησης στον τομέα του τουρισμού και των δημιουργικών βιομηχανιών. • Δημιουργία πλατφόρμας διανομής κινηματογραφικών δημιουργιών βασισμένη σε σχετική υποδομή και κρίσιμη μάζα |

| | Επιχειρηματική Κοινότητα (Νέες Επιχειρήσεις, Μικρομεσαίες, Μεγάλες, Κοινωνικές) | Ερευνητική Κοινότητα (Πανεπιστήμια, Ερευνητικά Κέντρα) | Ενδιάμεσοι φορείς και λοιποί συμμετοχοί (Αναπτυξιακές, Δημόσια Διοίκηση, Αυτοδιοίκηση, Κοινωνία των Πολιτών) |
|---|---|---|--|
| | <ul style="list-style-type: none"> Κίνητρα/επιχορηγήσεις για την πράσινη μετάβαση πολύ μικρών και μικρών επιχειρήσεων του τουρισμού (βλ. ενότητα 4.3.5) | | <p>καλλιτεχνών που υπάρχουν στον Βόλο, με πιθανή μετεξέλιξή του σε Φεστιβάλ.</p> <ul style="list-style-type: none"> Αξιοποίηση της σύγχρονης μουσικής παραγωγής του Βόλου |
| Υποστήριξη εξωστρέφειας ή διεθνούς συνεργασίας | <p>Κίνητρα/επιχορηγήσεις για:</p> <ul style="list-style-type: none"> Δημιουργία ταυτότητας και παραγωγή υλικού επικοινωνίας (χαρτοφυλάκιο προϊόντων – υπηρεσιών, ταυτότητα και ενέργειες ανάδειξης (branding), συγγραφή κειμένων, παραγωγή φωτογραφιών, παραγωγή βίντεο VR, AR, ανάπτυξη και διαχείριση διαδικτυακής παρουσίας, έντυπα, αναμνηστικά). Υποστήριξη δράσεων προώθησης (συμμετοχή σε εκθέσεις, συναντήσεις B2B, διοργάνωση ταξιδιών εξοικείωσης με πράκτορες, δημοσιογράφους, bloggers, influencers, διοργάνωση παρουσιάσεων & εκθέσεων). Προβολή και διαφήμιση (σε μέσα ενημέρωσης, στο εξωτερικό, διαδικτυακή διαφήμιση, διαφημιστικές ενέργειες με influencers). | <ul style="list-style-type: none"> Διεκδίκηση ανταγωνιστικών έργων χρηματοδοτούμενης έρευνας ή/και ανάπτυξης ικανοτήτων από εθνικές και ευρωπαϊκές πηγές και διάχυση των αποτελεσμάτων τους στο περιφερειακό σύστημα καινοτομίας | |

4.2 Περιφερειακές Απολήξεις ΕΤΑΚ για το Πρόγραμμα Θεσσαλία 2021-2027

Οι περιφερειακές απολήξεις για τον τομέα προτεραιότητας Τουρισμός-Πολιτισμός-Δημιουργικές Βιομηχανίες στη Θεσσαλία προτείνεται να είναι οι ακόλουθες:

4.2.1 Ανάπτυξη τουριστικών δραστηριοτήτων βασισμένων στον τόπο και στην κοινότητα

Στο πλαίσιο της περιφερειακής απόληξης «Ανάπτυξη τουριστικών δραστηριοτήτων βασισμένων στον τόπο και στην κοινότητα» καλύπτονται δράσεις έρευνας, τεχνολογικής ανάπτυξης και καινοτομίας στο πεδίο της αξιοποίησης τοπικών φυσικών ή άυλων πόρων προς την κατεύθυνση της διαμόρφωσης νέων εμπειριών για τις κύριες (π.χ., 'sea and sun') ή τις εξειδικευμένες (ιατρικός, συνεδριακός, αθλητικός, θρησκευτικός, γαστρονομικός, πολιτιστικός, οικογενειακός τουρισμός, τουρισμός τρίτης ηλικίας) αγορές. Περιλαμβάνονται επίσης δράσεις υποστήριξης της συνεργατικής διακυβέρνησης τουριστικών προορισμών, αποτύπωσης φυσικών και άυλων πόρων σε επίπεδο λειτουργικών χωρικών ενοτήτων και υποστήριξης της προσαρμογής χωρικών πολιτικών (όπως CLLD, ΟΧΕ, ΣΒΑΑ) στην υποστήριξη του τουριστικού προϊόντος.

Οι δραστηριότητες ΕΤΑΚ προς αυτή την κατεύθυνση βασίζονται στις παρακάτω προτεραιότητες της ΕΣΕΕ 2021-2027:

- 02.01.10 Έρευνα και ανάπτυξη καινοτόμων προϊόντων και υπηρεσιών για τη διασύνδεση του πολιτισμού και της πολιτιστικής κληρονομιάς με τον τομέα της υγείας, της ευεξίας και της θεραπείας.
- 02.02.01 Ανάπτυξη εφαρμογών παροχής τουριστικών υπηρεσιών προστιθέμενης αξίας και δικτύωσης που αξιοποιούν τεχνικές ανάλυσης δεδομένων (data analytics) με σκοπό την εξατομικευμένη παροχή πληροφοριών, συστάσεων και περιεχομένου προς τους ταξιδιώτες (π.χ. συστήματα διαχείρισης τουριστικών προορισμών/προϊόντων, δικτύωσης 5G κ.ά.) ή/και την διαφοροποίηση του τουριστικού προϊόντος ή/και την διεύρυνση της τουριστικής περιόδου.
- 02.02.03 Ανάπτυξη και αξιοποίηση καινοτόμων εργαλείων, προϊόντων, υπηρεσιών και διαδικασιών, για την προώθηση και υποστήριξη ειδικών μορφών τουρισμού (π.χ. κρουαζιέρα, yachting, πολιτιστικός, θρησκευτικός, καταδυτικός και θαλάσσιος τουρισμός, τουρισμός υπαίθρου, επιστημονικός/εκπαιδευτικός τουρισμός, αστικός τουρισμός, οικοτουρισμός, γαστρονομικός τουρισμός, οινοτουρισμός, ιατρικός, αθλητικός, βιωματικός, εναλλακτικός τουρισμός).
- 02.02.05 Ανάπτυξη καινοτόμων εργαλείων, εφαρμογών για την προώθηση και αναβάθμιση των πόρων και προϊόντων περιοχών πολιτιστικού, τουριστικού και περιβαλλοντικού ενδιαφέροντος. Συμπεριλαμβάνονται, μεταξύ άλλων, παραδοσιακά προϊόντα, προϊόντα που αναδεικνύουν την ιδιαίτερη πολιτιστική και παραγωγική ταυτότητα, την βιοποικιλότητα περιοχών και συμβάλλουν στην διασύνδεση τοπικών οικονομικών λειτουργιών με το φυσικό και πολιτιστικό περιβάλλον, νέα προϊόντα κυκλικής οικονομίας, αειφόρα παραγωγικά πρότυπα, προϊόντα που λαμβάνουν έμπνευση από την παράδοση (υλικά, τεχνικές, μοτίβα, σύμβολα, κοινωνικές αξίες)
- 02.02.06 (α) Ανάπτυξη καινοτόμων εφαρμογών για ψηφιακούς οδηγούς, ειδικότερα για την ξενάγηση σε φυσικό ή/και εικονικό πολιτιστικό περιβάλλον (π.χ. μουσεία,

εικονικά μουσεία, αρχαιολογικούς χώρους, φεστιβάλ, εκθέσεις, συλλογές, πολιτιστικά γεγονότα και διαδρομές, καθώς και σε άλλους πόλους και εκδηλώσεις πολιτιστικής δραστηριότητας, χώρους υψηλής επισκεψιμότητας και συγκέντρωσης /μετακίνησης πληθυσμού, κλπ.) ή/ και (β) Ανάπτυξη καινοτόμων εφαρμογών για την ανάδειξη περιοχών τουριστικού & περιβαλλοντικού ενδιαφέροντος και την περιήγηση σε αυτές (π.χ. περιοχές φυσικού κάλλους, παραδοσιακοί οικισμοί, γεωμνημεία, γεωπάρακα, ναυάγια, υποθαλάσσια αξιοθέατα, ενυδρεία κλπ.) ή/και (γ) Ανάπτυξη προηγμένων ψηφιακών εφαρμογών διαδραστικής / απομακρυσμένης ξενάγησης, μέσω εικονικής πραγματικότητας ή άλλων τεχνολογιών για ιδιαίτερες κατηγορίες σημείων ενδιαφέροντος (υποβρύχια μουσεία, σπήλαια, ορυχεία, βιομηχανικές εγκαταστάσεις και γενικότερα δυσπρόσιτων αξιοθεάτων) ή/και (δ) Ανάπτυξη εργαλείων, τεχνολογιών, εφαρμογών, και καινοτόμων προϊόντων για την υλοποίηση και προώθηση του ψηφιακού τουρισμού, την ανάπτυξη της αξιακής αλυσίδας και την οικονομοτεχνική ανάλυση του οικοσυστήματος του ψηφιακού τουρισμού, την υποστήριξη του ψηφιακού τουρίστα, και την ταυτόχρονη αξιοποίηση του παραδοσιακού πολιτισμικού αποθέματος στο πλαίσιο του ψηφιακού τουρισμού.

- 02.02.07 Ανάπτυξη ψηφιακών εφαρμογών διαδραστικής μάθησης και συνοδευτικού εκπαιδευτικού υλικού κατάλληλων: (α) για υποστήριξη δραστηριοτήτων εκπαιδευτικού τουρισμού (π.χ. προβολή συγκεκριμένων περιόδων, λογοτεχνικού / ιστορικού περιεχομένου, συμβάντων και χώρων της ελληνικής ιστορίας, του πολιτισμού και των επιστημών, με διεθνές ενδιαφέρον) ή/και (β) για εκπαίδευση (re-skilling και up-skilling) σε νέες πρακτικές και τεχνολογίες στον υποτομέα του Τουρισμού ή/και στον υποτομέα του Πολιτισμού με έμφαση στην επαγγελματική εκπαίδευση και στην δημιουργία νέων δεξιοτήτων (π.χ. εφαρμογές εκπαίδευσης τουριστικού προσωπικού αξιοποιώντας μεθόδους infotainment και edutainment, εφαρμογές εκπαίδευσης τεχνικών, webinars για εκπαίδευση προσωπικού προώθησης όπως tour operators και travel agents, εφαρμογές για digital special effects και post production, εργαλεία αναζήτησης κατάλληλων τοποθεσιών για γυρίσματα σκηνών κ.ά.)
- 02.02.10 Ανάπτυξη καινοτόμων προϊόντων, υπηρεσιών και εφαρμογών για τον παράκτιο και θαλάσσιο/καταδυτικό τουρισμό ή/και την καταγραφή παράκτιων και θαλάσσιων περιοχών καταδυτικού ενδιαφέροντος και γενικά για την ανάπτυξη της γαλάζιας οικονομίας.
- 02.02.11 Ανάπτυξη τεχνολογιών και εφαρμογών για την υπό κλίμακα παραγωγή ψηφιακού αποθετηρίου που θα δράσει καταλυτικά στην προώθηση του Ψηφιακού Τουρισμού, συμπεριλαμβανομένων του πληθοπορισμού (crowdsourcing), των τεχνολογιών ηλεκτρονικής προστασίας πνευματικής ιδιοκτησίας και των ευφυών συμβολαίων (smart contracts).
- 02.02.12 Ανάπτυξη εφαρμογών για τη βελτίωση, πρόβλεψη και διαχείριση του ενεργειακού και περιβαλλοντικού αποτυπώματος και θεμάτων βιοασφάλειας των τουριστικών υποδομών. Συμπεριλαμβάνονται εφαρμογές που αξιοποιούν τεχνολογίες για Ευφυείς Χώρους (Smart Spaces ή Buildings), Διαδίκτυο των Πραγμάτων (Internet of Things) κ.ά
- 02.03.06 Ανάπτυξη ψηφιακών πλατφορμών και σειράς εργαλείων ΤΠΕ για την υποστήριξη του σχεδιασμού: - χωρικών περιβαλλόντων και χωρικών διαδραστικών

εφαρμογών (π.χ. για τους τομείς της αρχιτεκτονικής, διακόσμησης, σκηνογραφίας, σκηνοθεσίας, σχεδιασμού φωτισμού, γλυπτικής, κλπ.), - διαδραστικών εφαρμογών "αφήγησης" και "εμπειριών", - εφαρμογών στους τομείς της έξυπνης εξομοίωσης χώρου με προσομοίωση συμπεριφορών ατόμων και έξυπνων διαλογικών συστημάτων για την εκπαίδευση προσωπικού, - συστημάτων εκτέλεσης ασκήσεων ετοιμότητας για την αντιμετώπιση έκτακτων αναγκών και περιστάσεων, κλπ., με ενσωμάτωση προηγμένων τεχνολογιών (π.χ. σχεδιασμός σε περιβάλλον εμβύθισης μικτής πραγματικότητας, διεπαφές χρήστη σε υβριδικά περιβάλλοντα, γενεσιουργός σχεδιασμός, προσομοίωση, οπτικός προγραμματισμός, τεχνητή νοημοσύνη, διαλογικά συστήματα φυσικής γλώσσας, συστήματα συστάσεων, συστήματα συνεργατικής εμπειρίας επαυξημένης και μικτής πραγματικότητας, κλπ.).

- 02.03.08 Ανάπτυξη ψηφιακών παιγνίων και τεχνικών παιγνιοποίησης (gamification) για ΗΥ, κινητές συσκευές και παιχνιδομηχανές, αξιοποιώντας πολιτιστικό, τουριστικό ή άλλο περιεχόμενο (π.χ. τέχνες, ιστορία, επιστήμες, γαστρονομία ή άλλα), για σκοπούς ψυχαγωγίας, εκπαίδευσης, ανάπτυξης της σχεδιαστικής σκέψης (design thinking), υγείας, ευεξίας, φυσικής κατάστασης κλπ.
- 02.03.09 Αξιοποίηση και ανάπτυξη τεχνολογιών συλλογής, ανάλυσης και οπτικοποίησης μεγάλων δεδομένων (big data) με αξιοποίηση τεχνικών οπτικής επικοινωνίας για τη βελτίωση της μετάδοσης και κατανόησης της πληροφορίας ή/και την ανάλυση της αγοράς, στους τομείς του σχεδιασμού, της επικοινωνίας, της δημοσιογραφίας, των εκδόσεων, κλπ
- 02.03.12 Ανάπτυξη και αξιοποίηση του καινοτόμου σχεδιασμού (Design) και των εργαλείων και διαδικασιών της «Σχεδιαστικής Σκέψης» (Design Thinking), μέσω και της δημιουργίας αλυσίδων αξίας, για την ανάπτυξη προϊόντων, εφαρμογών, συστημάτων και υπηρεσιών που αποβλέπουν στην υποστήριξη και ενίσχυση του πρωτογενούς και του δευτερογενούς τομέα παραγωγής, συμπεριλαμβανομένης της βιομηχανικής και βιοτεχνικής παραγωγής και της χειροτεχνίας (Arts and Crafts) (π.χ. ενσωμάτωση τεχνολογιών αιχμής, καινοτομίας σχεδιασμού, καινοτομίας παραγωγικής διαδικασίας, διασφάλιση και πιστοποίηση ταυτότητας, τεχνολογίες αξιοποίησης ανακυκλώσιμων υλικών, γενικότερα κυκλικής οικονομίας κλπ.).
- 04.06.01 Ανάπτυξη μονίμων παρατηρητηρίων μεγάλων περιβαλλοντικών /κοινωνικο-οικονομικών δεδομένων (κλιματικές παράμετροι, βιοποικιλότητα, ιστορικά, πολιτιστικά κ.α.) με στόχο την επίτευξη μακροχρόνιων και υψηλής συχνότητας μετρήσεων, σε διάφορα περιβάλλοντα.
- (νέο στο 02.02) Ανάπτυξη νέων τεχνολογιών-τεχνικών-μεθόδων καταγραφής ή/και αποτύπωσης των φυσικών και των άυλων πόρων στο χώρο για την υποστήριξη της ανάπτυξης χωρικών στρατηγικών για τον τουρισμό και τον πολιτισμό.

4.2.2 Υποστήριξη της διττής (πράσινη και ψηφιακή) μετάβασης στον Τουρισμό και στον Πολιτισμό

Στο πλαίσιο της περιφερειακής απόληξης «Υποστήριξη της διττής (πράσινη και ψηφιακή) μετάβασης στον Τουρισμό και στον Πολιτισμό» καλύπτονται δραστηριότητες έρευνας, τεχνολογικής ανάπτυξης και καινοτομίας στα πεδία της βιώσιμης κινητικότητας στον τουρισμό, της πράσινης μετάβασης τουριστικών επιχειρήσεων, την υιοθέτηση των αρχών της

κυκλικής οικονομίας και της φιλικότητας προς το περιβάλλον στον τουρισμό, της προώθησης της χρήσης μεθόδων περιβαλλοντικού αποτυπώματος στο τουριστικό οικοσύστημα, της στήριξης της ψηφιοποίησης των τουριστικών ΜμΕ και/και των προορισμών και της ανάπτυξης συστημάτων καταγραφής των χαρακτηριστικών των επισκεπτών και της εμπειρίας τους από την επίσκεψη.

Οι δραστηριότητες ΕΤΑΚ προς αυτή την κατεύθυνση βασίζονται στις παρακάτω προτεραιότητες της ΕΣΕΕ 2021-2027:

- 02.01.11 Ανάπτυξη καινοτόμων μεθόδων, προϊόντων, υπηρεσιών και πρωτότυπων διατάξεων για την εκτίμηση, αντιμετώπιση φυσικών, τεχνολογικών κινδύνων και κινδύνων από ανθρώπινες δραστηριότητες που απειλούν την πολιτιστική κληρονομιά και για την προστασία της πολιτιστικής κληρονομιάς εν γένει (από φθορά, καταστροφή, αλλοίωση, κλοπή, παράνομη εξαγωγή, ταυτοποίηση κ.ά.)
- 02.02.02 Ανάπτυξη τεχνολογιών, εφαρμογών και υπηρεσιών για την υποστήριξη της δημιουργίας έξυπνων και βιώσιμων υποδομών (π.χ. μαρίνες/τουριστικοί λιμένες, αεροδρόμια, εμπορικά κέντρα, χώροι αναψυχής και γενικά σημεία ενδιαφέροντος ή χρηστικά σημεία των πόλεων) με στόχο την προηγμένη και αποδοτική παροχή πολιτιστικών και τουριστικών υπηρεσιών.
- 02.02.08 Ανάπτυξη ψηφιακών πλατφορμών και εφαρμογών για παροχή προηγμένων υπηρεσιών ασφαλείας και προστασίας σε τουρίστες ή/και για τη πρόβλεψη, ανίχνευση και διαχείριση κινδύνων σε χώρους και εγκαταστάσεις τουριστικού και πολιτιστικού ενδιαφέροντος (π.χ. αντιμετώπιση τρομοκρατίας, φυσικές καταστροφές, εξ αποστάσεως παρακολούθηση της υγείας των επισκεπτών, μεταδοτικές ασθένειες, ακραία καιρικά φαινόμενα, επιπτώσεις κλιματικής αλλαγής κλπ.).
- 02.02.09 Έρευνα και ανάπτυξη μεθόδων, εργαλείων, εφαρμογών, ψηφιακών πλατφορμών με στόχο την ανάκαμψη από τις δυσμενείς επιπτώσεις πανδημιών στην οικονομία του Τουρισμού και την προστασία της βιωσιμότητας και της ανταγωνιστικότητας του κλάδου από αυτές, π.χ. ολοκληρωμένα προϊόντα για τηλε-εμπειρία, συνδυαστικές τεχνολογίες για ανάπτυξη ψηφιακών εμπειριών in-situ και εξ αποστάσεως κλπ
- 02.02.12 Ανάπτυξη εφαρμογών για τη βελτίωση, πρόβλεψη και διαχείριση του ενεργειακού και περιβαλλοντικού αποτυπώματος και θεμάτων βιοασφάλειας των τουριστικών υποδομών. Συμπεριλαμβάνονται εφαρμογές που αξιοποιούν τεχνολογίες για Ευφυείς Χώρους (Smart Spaces ή Buildings), Διαδίκτυο των Πραγμάτων (Internet of Things) κ.ά.
- 02.03.01 Ανάπτυξη μεθόδων και εφαρμογών για την παροχή νέων προηγμένων υπηρεσιών ή για την βελτιστοποίηση υπαρχουσών υπηρεσιών (σε επίπεδο αποδοτικότητας, μείωσης κόστους, αναβάθμισης ανθρώπινου δυναμικού, εμπειρίας χρήστη, εξατομίκευσης, πρόβλεψης εσόδων από οπτικοακουστικές παραγωγές, διαχείρισης κόστους παραγωγών, εκτίμησης ρίσκου, καινοτόμου παραγωγής περιεχομένου διαφόρων μορφών και προερχόμενο από διάφορες πηγές, επεξεργασίας περιεχομένου με energy efficient τρόπο κλπ.) με αξιοποίηση τεχνικών διαχείρισης, ανάλυσης ή/και οπτικοποίησης δεδομένων ή/και δικτύωσης 5G, τεχνητής νοημοσύνης κλπ.

- 02.03.12 Ανάπτυξη και αξιοποίηση του καινοτόμου σχεδιασμού (Design) και των εργαλείων και διαδικασιών της «Σχεδιαστικής Σκέψης» (Design Thinking), μέσω και της δημιουργίας αλυσίδων αξίας, για την ανάπτυξη προϊόντων, εφαρμογών, συστημάτων και υπηρεσιών που αποβλέπουν στην υποστήριξη και ενίσχυση του πρωτογενούς και του δευτερογενούς τομέα παραγωγής, συμπεριλαμβανομένης της βιομηχανικής και βιοτεχνικής παραγωγής και της χειροτεχνίας (Arts and Crafts) (π.χ. ενσωμάτωση τεχνολογιών αιχμής, καινοτομίας σχεδιασμού, καινοτομίας παραγωγικής διαδικασίας, διασφάλιση και πιστοποίηση ταυτότητας, τεχνολογίες αξιοποίησης ανακυκλώσιμων υλικών, γενικότερα κυκλικής οικονομίας κλπ.).
- (νέο στο 02.02) Ανάπτυξη μεθόδων και εφαρμογών για τον περιορισμό του περιβαλλοντικού αποτυπώματος στο τουριστικό οικοσύστημα.

4.2.3 Ενέργειες ανάδειξης ταυτότητας (branding) και προώθησης του τόπου, του τουριστικού και του πολιτιστικού προϊόντος

Στο πλαίσιο της περιφερειακής απόληξης «ανάδειξης ταυτότητας (branding) και προώθησης του τόπου, του τουριστικού και του πολιτιστικού προϊόντος» καλύπτονται δραστηριότητες έρευνας, τεχνολογικής ανάπτυξης και καινοτομίας στα πεδία της ανάπτυξης εργαλείων, εφαρμογών για την διαφήμιση, το marketing ή/και την υποστήριξη της λήψης αποφάσεων για την τόνωση της ανταγωνιστικότητας στους υποτομείς του Τουρισμού ή/και του Πολιτισμού και της διερεύνησης της φυσικής και διανοητικής προσβασιμότητας στους πόρους του τουρισμού και του πολιτισμού.

Οι δραστηριότητες ΕΤΑΚ προς αυτή την κατεύθυνση βασίζονται στις παρακάτω προτεραιότητες της ΕΣΕΕ 2021-2027:

- 02.02.04 Ανάπτυξη εργαλείων, εφαρμογών για την διαφήμιση, το marketing ή/και την υποστήριξη της λήψης αποφάσεων για την τόνωση της ανταγωνιστικότητας στους υποτομείς του Τουρισμού ή/και του Πολιτισμού (π.χ. διαδραστικές εφαρμογές, περιβάλλοντα για εμπειρίες εμβύθισης/immersive experiences, εφαρμογές που θα αξιοποιούν τεχνικές διαχείρισης πληροφοριών και μεγάλων δεδομένων (big data), καθώς και εξειδικευμένες ψηφιακές πλατφόρμες συλλογής και ανάλυσης δεδομένων κλπ.
- 02.03.02 Ανάπτυξη εφαρμογών προώθησης μάρκετινγκ και γενικότερα υποστήριξης της λήψης αποφάσεων για την τόνωση της ανταγωνιστικότητας του υποτομέα Δημιουργικών Βιομηχανιών, με αξιοποίηση τεχνικών διαχείρισης πληροφοριών και μεγάλων δεδομένων (big data).

4.3 Προτεραιότητες στήριξης της ανταγωνιστικότητας των επιχειρήσεων από το Πρόγραμμα Θεσσαλία 2021-2027

4.3.1 Τεχνολογικός εκσυγχρονισμός

Ο τεχνολογικός εκσυγχρονισμός μέσω επενδύσεων υπήρξε ο βασικός μηχανισμός υιοθέτησης καινοτομιών από τις επιχειρήσεις του τομέα προτεραιότητας κατά την προηγούμενη προγραμματική περίοδο. Η ΘΟΕ έχει επισημάνει τις ακόλουθες

προτεραιότητες προς στήριξη του τεχνολογικού εκσυγχρονισμού των επιχειρήσεων στον Τουρισμό-Πολιτισμό:

- Επενδύσεις σε πάγια (κτίρια, εγκαταστάσεις, εξοπλισμός) και προσωπικό υψηλών δεξιοτήτων για εκσυγχρονισμό επιχειρήσεων σε όλους τους κλάδους του τουρισμού-πολιτισμού
- Επενδύσεις βελτίωσης της προσβασιμότητας κάθε είδους.
- Συνδρομές σε υπηρεσίες ή βάσεις δεδομένων με πληροφορίες για τουριστικές αγορές.

4.3.2 Υποστήριξη της ανάπτυξης νέων κλάδων οικονομικής δραστηριότητας ή της ίδρυσης νέων επιχειρήσεων

Η Έρευνα, Τεχνολογική Ανάπτυξη & Καινοτομία σε συνδυασμό με επιχειρηματικές επενδύσεις μπορούν να οδηγήσουν σε ανάπτυξη νέων κλάδων οικονομικής δραστηριότητας. Η ΘΟΕ επισημαίνει τις ακόλουθες προτεραιότητες προς υποστήριξη νεοσύστατων επιχειρήσεων στον Τουρισμό-Πολιτισμό:

- Νέες επιχειρήσεις υπαίθριων δραστηριοτήτων
- Τουριστικά πρακτορεία εισερχόμενου τουρισμού
- Καταλύματα σε μη κορεσμένες περιοχές όπου η τουριστική κίνηση είναι χαμηλότερη της τουριστικής φέρουσας ικανότητας.

4.3.3 Υποστήριξη της μετάβασης από παρακμάζουσες δραστηριότητες σε νέες

Παρακμάζουσες δραστηριότητες μπορούν να μετασχηματιστούν σε νέες αξιοποιώντας υφιστάμενες ικανότητες σε έρευνα και ανάπτυξη, τεχνολογία, τεχνογνωσία και ειδικές, ιδίως άυλες, γνώσεις που υπάρχουν ήδη στη Θεσσαλία.

Η ΘΟΕ αναγνωρίζει την τεχνογνωσία, την εξειδίκευση και τις άυλες γνώσεις των παραδοσιακών κοινοτήτων της Θεσσαλίας που αφορούν σε ποιοτικά προϊόντα αγροδιατροφής, λαογραφικές παραδόσεις, και γνώση των άυλων και υλικών οικοπολιτιστικών πόρων που έχουν μεγάλη προστιθέμενη αξία στις ανερχόμενες ειδικές και εναλλακτικές μορφές τουρισμού. Οι μορφές τουρισμού που στηρίζονται στους οικοπολιτιστικούς πόρους και τις βιωματικές δραστηριότητες αποτελούν κινητήρια δύναμη του τουρισμού στις λιγότερο ανεπτυγμένες περιοχές και λειτουργώντας ως θέλγητρα, και από την άποψη αυτή μπορεί να θεωρηθεί ότι αντικαθιστούν τις συμβατικές μορφές τουρισμού που βαίνουν παρακμάζουσες.

Με βάση αυτά τα δεδομένα, η ΘΟΕ επισημαίνει τις ακόλουθες προτεραιότητες προς υποστήριξη υφιστάμενων και νεοσύστατων επιχειρήσεων του οικοσυστήματος του τουρισμού-πολιτισμού:

- Επιχειρήσεις εστίασης για την προώθηση και ανάδειξη τοπικών συνταγών και προϊόντων
- Επιχειρήσεις βιωματικών δραστηριοτήτων αναψυχής για τουρίστες και επισκέπτες
- Επιχειρήσεις ανάδειξης της τοπικής κληρονομιάς

- Επιχειρήσεις με άλλη κύρια δραστηριότητα που επιθυμούν να αναπτύξουν βιωματικές τουριστικές δραστηριότητες ως συμπληρωματικές.
- Μετατροπή αλιευτικών σκαφών σε σκάφη οργανωμένων δραστηριοτήτων που καλύπτουν ειδικές μορφές θαλάσσιου τουρισμού (μυστικά αλιείας, γαστρονομία επί σκάφους, βιοπαρακολούθηση θαλάσσιας πανίδας κλπ).

4.3.4 Παράπλευρη διαφοροποίηση

Η παράπλευρη διαφοροποίηση αφορά σε πιθανές συνέργειες (οικονομίες κλίμακας, δευτερογενείς επιδράσεις) που είναι πιθανό να υλοποιηθούν ανάμεσα σε έναν υφιστάμενο κλάδο οικονομικής δραστηριότητας που είναι ήδη καθιερωμένος και σε έναν άλλο που είναι καινούριος και, ακόμα, αναπτυσσόμενος. Οι συνέργειες μεταξύ τους, σε γενικές γραμμές, θα καταλήξουν σε μια συνεχή ροή πόρων προς μια νέα δραστηριότητα, ελκυστική και κερδοφόρα.

Με βάση και τις διαπιστώσεις της παραγράφου 4.3.3 και με δεδομένες τις αρχές του υπεύθυνου και βιώσιμου τουρισμού, η ΘΟΕ αναγνωρίζει τη μεγάλη σημασία της συνέργειας του κλάδου της αγροτοδιατροφής με τον κλάδο του τουρισμού/πολιτισμού στην Θεσσαλία και επισημαίνει ως προτεραιότητα την υποστήριξη της παράπλευρης διαφοροποίησης του τουριστικού προϊόντος προς αυτή την κατεύθυνση, μέσω των εξής προτεραιοτήτων:

- Επιχειρήσεις εστίασης και φιλοξενίας για τη συνεργασία με τοπικούς προμηθευτές προϊόντων διατροφής και την ανάδειξη των τοπικών προϊόντων.
- Επιχειρήσεις παραγωγής τροφίμων και ποτών για την ανάπτυξη παράλληλων τουριστικών δραστηριοτήτων (συμπεριλαμβανομένων ξεναγήσεων, βιωματικών δραστηριοτήτων και λειτουργίας ως επισκέψιμες παραγωγικές επιχειρήσεις).

4.3.5 Αειφορία, ανθεκτικότητα και υποστήριξη της Πράσινης Μετάβασης

Η ΘΟΕ επισημαίνει τις ακόλουθες προτεραιότητες προς υποστήριξη της αειφορίας, της ανθεκτικότητας και της Πράσινης Μετάβασης στον Τουρισμό-Πολιτισμό:

- Επενδύσεις βελτίωσης της ενεργειακής απόδοσης των επιχειρήσεων (αντικατάσταση εξοπλισμού, μονώσεις, συστήματα ανάκτησης θερμότητας, αντικατάσταση κινητήρων, αναβάθμιση φωτισμού, κ.ά.α.)
- Επενδύσεις για την περιβαλλοντική διαχείριση και την υιοθέτηση της κυκλικής οικονομίας (εξοπλισμός διαχείρισης υγρών & στερεών αποβλήτων, περιορισμός εκπομπών, μείωση κατανάλωσης νερού, αξιοποίηση δευτερογενών υλικών, κ.ο.κ.)
- Εγκατάσταση Φ/Β σταθμών με αποθήκευση ενέργειας για κάλυψη ίδιων αναγκών.
- Μείωση του αποτυπώματος άνθρακα με σύγχρονα μέσα και τεχνικές.
- Χρήση φιλικών προς το περιβάλλον υλικών και μείωση της χρήσης πλαστικού.
- Χαμηλότερη κατανάλωση νερού και ενέργειας.
- Περιορισμένη παραγωγή απορριμμάτων και χρήση ανακυκλώσιμων υλικών.
- Ενεργειακή απόδοση.
- Μείωση της σπατάλης τροφίμων.
- Υποστήριξη τοπικών προμηθευτών & πωλητών.

4.3.6 Ψηφιακός Μετασχηματισμός

Η ΘΟΕ επισημαίνει τις ακόλουθες προτεραιότητες προς υποστήριξη του ψηφιακού μετασχηματισμού στον Τουρισμό-Πολιτισμό:

- Δαπάνες εξοπλισμού (ενδεικτικά): Προμήθεια servers και μονάδων δικτυακής αποθήκευσης, αναβάθμιση εσωτερικών δικτύων, ρομποτικά συστήματα, τηλεφωνικά κέντρα, λοιπά συστήματα επικοινωνίας, κ.ά.α.
- Δαπάνες λογισμικού (ενδεικτικά): Λογισμικά κρατήσεων-διαχείρισης πελατών, online booking engines, channel management, revenue management, social media marketing, online διαφήμιση, κ.ά.α.)
- Υπηρεσίες για την εγκατάσταση, την παραμετροποίηση και τη συντήρηση των παραπάνω συστημάτων και την εκπαίδευση του προσωπικού στη χρήση τους

4.3.7 Δεξιότητες & Ανθρώπινοι Πόροι

Τα παρακάτω επαγγέλματα κατά ESCO (βλ. Πίνακας 10) σχετίζονται με τις περιφερειακές απολήξεις του Τομέα Προτεραιότητας και συνιστούν τον πυρήνα γύρω από τον οποίο θα επικεντρωθούν οι παρεμβάσεις ενίσχυσης δεξιοτήτων και αναβάθμισης ανθρώπινων πόρων:

Πίνακας 10 Επαγγέλματα που εμπλέκονται με τον Τομέα Προτεραιότητας.

| Στελέχη & Επαγγελματίες | Τεχνικοί | Ειδικευμένοι τεχνίτες | Χειριστές & λοιποί |
|---|--|---|---|
| <ul style="list-style-type: none"> • 1213.2.3-Διευθυντές χάραξης τουριστικής στρατηγικής • 1221.3.1-Υπεύθυνοι διαχείρισης προορισμών • 1411-Διευθυντές ξενοδοχείων • 1412-Διευθυντές εστιατορίων • 1431-Διευθυντές κέντρων αναψυχής και πολιτιστικών κέντρων • 1439-Διευθυντές υπηρεσιών π.δ.κ.α. • 2166-Γραφίστες και σχεδιαστές πολυμέσων • 2431-Επαγγελματίες σύμβουλοι διαφήμισης & μάρκετινγκ • 2643-Μεταφραστές, διερμηνείς κτλ • 2651-9-Καλλιτέχνες εν γένει | <ul style="list-style-type: none"> • 3332-Διοργανωτές συνεδρίων και εκδηλώσεων • 3339-Πράκτορες παροχής υπηρεσιών σε επιχειρήσεις π.δ.κ.α. • 3423-Γυμναστές, εκπαιδευτές και επικεφαλής προγραμμάτων ευεξίας και αναψυχής • 3431-5 Βοηθοί επαγγελματιών του καλλιτεχνικού και πολιτιστικού τομέα και της μαγειρικής • 3434-Σεφ • 4221-Ταξιδιωτικοί σύμβουλοι και υπάλληλοι ταξιδιωτικών γραφείων • 4224-Υπάλληλοι υποδοχής σε ξενοδοχεία • 4227-Συνεντεύκτες ερευνών αγοράς και λοιπών ερευνών • 4413-Κωδικογράφοι, διορθωτές κειμένων κ.ά.α. • 511X-Ταξιδιωτικοί συνοδοί, εισπράκτορες & ξεναγοί • 5120-Μάγειροι • 5130-Σερβιτόροι και μπάρμεν • 5419-Απασχολούμενοι στην παροχή υπηρεσιών προστασίας π.δ.κ.α. | <ul style="list-style-type: none"> • 7312 - Κατασκευαστές και χορδιστές μουσικών οργάνων • 7313 - Κοσμηματοποιοί και τεχνίτες πολύτιμων μετάλλων • 7314 - Αγγειοπλάστες και ασκούντες συναφή επαγγέλματα • 7315 - Τεχνίτες, κόπτες, λειαντές και φινιριστές γυαλιού • 7316 - Επιγραφοποιοί, ζωγράφοι διακοσμήσεων, και χαράκτες • 7317 - Χειροτέχνες ξύλου, καλαθοπλεκτικής και συναφών υλικών • 7318 - Χειροτέχνες υφάσματος, δέρματος και συναφών υλικών • 7319 - Χειροτέχνες π.δ.κ.α. • 7321 - Τεχνικοί προεκτύπωσης • 7322 - Τυπογράφοι • 7323 - Βιβλιοδέτες και φινιριστές εκτυπώσεων | <ul style="list-style-type: none"> • 8331 - Οδηγοί λεωφορείων • 9112-Καθαριστές και βοηθοί γραφείων, ξενοδοχείων και άλλων χώρων • 9411-2: Βοηθοί παρασκευής φαγητών |

4.3.8 Υποστήριξη Εξωστρέφειας

Η ΘΟΕ επισημαίνει τις ακόλουθες προτεραιότητες προς υποστήριξη της εξωστρέφειας στον Τουρισμό-Πολιτισμό:

- **Δημιουργία ταυτότητας και παραγωγή υλικού επικοινωνίας** (χαρτοφυλακίο προϊόντων – υπηρεσιών, ταυτότητα και ενέργειες ανάδειξης (branding), συγγραφή κειμένων, παραγωγή φωτογραφιών, παραγωγή βίντεο VR, AR, ανάπτυξη και διαχείριση διαδικτυακής παρουσίας, έντυπα, αναμνηστικά)
- **Υποστήριξη δράσεων προώθησης** (συμμετοχή σε εκθέσεις, συναντήσεις B2B, διοργάνωση ταξιδιών εξοικείωσης με πράκτορες, δημοσιογράφους, bloggers, influencers, διοργάνωση παρουσιάσεων & εκθέσεων).
- **Προβολή και διαφήμιση** (σε μέσα ενημέρωσης, στο εξωτερικό, διαδικτυακή διαφήμιση, διαφημιστικές ενέργειες με influencers).

4.4 Εργαλεία πολιτικής

Βάσει της ανάλυσης που προηγήθηκε, τα εργαλεία πολιτικής για την εφαρμογή της έξυπνης εξειδίκευσης στον τομέα του Τουρισμού-Πολιτισμού-Δημιουργιών Βιομηχανιών έχουν ως εξής:

1. Κοινές ψηφιακές υποδομές δεδομένων.
2. Συνεργατικά έργα έρευνας, τεχνολογικής ανάπτυξης και καινοτομίας.
3. Έργα έρευνας στις επιχειρήσεις
4. Έργα υποστήριξης συνεργατικών σχηματισμών.
5. Έργα επιχορηγήσεων για μόχλευση επενδύσεων σε επιλεγμένους τομείς (μόχλευση επενδύσεων, δράσεις εξωστρέφειας, δράσεις ίδρυσης νέων επιχειρήσεων).
6. Δράσεις κατάρτισης προσωπικού.
7. Δράσεις κινητικότητας προσωπικού και απόκτησης εργασιακής εμπειρίας.
8. Δημόσιες επενδύσεις ή παρεμβάσεις

4.5 Ζητήματα θεσμικού και κανονιστικού πλαισίου

Κατά τη διαδικασία επιχειρηματικής ανακάλυψης τέθηκαν τα ακόλουθα θέματα που απαιτούν θεσμικές ή νομοθετικές ή άλλου είδους παρεμβάσεις εθνικής κλίμακας:

1. Ζητήθηκε μεγαλύτερη ελαστικότητα στα κριτήρια κάλυψης ίδιας συμμετοχής και διάθεσης τραπεζικού δανεισμού για διευκόλυνση (ειδικά) των μικρότερων επιχειρήσεων στις συγχρηματοδοτούμενες επενδύσεις.
2. Ζητήθηκε η ενίσχυση των κινήτρων για ίδρυση τουριστικών επιχειρήσεων στους ορεινούς όγκους της Δυτικής Θεσσαλίας.
3. Ζητήθηκε νομοθετική ρύθμιση ώστε να επιτρέπεται η μετατροπή αλιευτικών σκαφών σε σκάφη οργανωμένων δραστηριοτήτων που καλύπτουν ειδικές μορφές θαλάσσιου τουρισμού (μυστικά αλιείας, γαστρονομία επί σκάφους, βιοπαρακολούθηση θαλάσσιας πανίδας, κλπ).
4. Προτάθηκε να υπάρξει διαφορετική πρόσκληση για Πολύ Μικρές Επιχειρήσεις, με μικρότερο εύρος προϋπολογισμού έργων και διαφοροποίηση επίσης των επιλέξιμων δαπανών.

5. Προτάθηκε η δημιουργία ειδικής πλατφόρμας σε συνεργασία με το Υπουργείο Πολιτικής Προστασίας και το Υπουργείο Ψηφιακής Διακυβέρνησης για την ενημέρωση των επιχειρηματιών του Τουρισμού σχετικά με τις δράσεις που πρέπει να κάνουν αλλά και τα μέτρα που πρέπει να λαμβάνουν σε όλα τα στάδια διαχείρισης φυσικών ή ανθρωπογενών κινδύνων.
6. Οικονομική ενίσχυση νέων καινοτόμων επιχειρήσεων μέσω seed funding.

4.6 Βασικοί δείκτες επιδόσεων (KPIs)

Η ΘΟΕ προτείνει την υιοθέτηση των παρακάτω δεικτών για την παρακολούθηση της εξέλιξης του τουριστικού προϊόντος στη Θεσσαλία:

1. Γενική εικόνα του κλάδου:
 - a. Αριθμός διανυκτερεύσεων ανά Περιφερειακή Ενότητα (ετήσιες μετρήσεις ΙΝΣΕΤΕ)
 - b. Αριθμός επισκέψεων στα μουσεία ανά Περιφερειακή Ενότητα (ετήσιες μετρήσεις ΙΝΣΕΤΕ)
2. Ανάπτυξη τουριστικών δραστηριοτήτων βασισμένων στον τόπο και στην κοινότητα:
 - a. Αριθμός νέων επιχειρήσεων στους κλάδους της φιλοξενίας, της εστίασης, των τουριστικών δραστηριοτήτων, και των μεταφορών εκτός των 4 αστικών κέντρων της Περιφέρειας
3. Υποστήριξη της διττής (πράσινη και ψηφιακή) μετάβασης στον Τουρισμό και στον Πολιτισμό:
 - a. Αριθμός επιχειρήσεων του οικοσυστήματος του τουρισμού με «πράσινη» πιστοποίηση
 - b. Βαθμός ενσωμάτωσης των νέων τεχνολογιών στις επιχειρήσεις του οικοσυστήματος του τουρισμού (έρευνα πεδίου)
4. Ενέργειες ανάδειξης ταυτότητας (branding) και προώθησης του τόπου, του τουριστικού και του πολιτιστικού προϊόντος.
 - a. Αριθμός αναρτήσεων, δημοσιεύσεων και λοιπής παρουσίας των θεσσαλικών προορισμών στα μέσα κοινωνικής δικτύωσης και το διαδίκτυο
 - b. Αριθμός αναζητήσεων σχετικών με θεσσαλικούς προορισμούς
 - c. Παρουσία των θεσσαλικών προορισμών σε πλατφόρμες διαμοιρασμού περιεχομένου με τουριστικό προσανατολισμό (π.χ. trip advisor): ποιοτική (σχόλια, βαθμολογία) και ποσοτική αξιολόγηση.

5 ΠΑΡΑΡΤΗΜΑ

5.1 Ενδεικτικός κατάλογος συμμετόχων

5.1.1 Εστίαση

5.1.1.1 Εστιατόρια – Ταβέρνες

Νικόδημος, Μπακαλόγατος, Λούκουλλος, Ακαμάτρα, Λαδόκολλα, Να με θυμάσαι, Βόσπορος , 4 Εποχές Λάρισα, Μπρούσκο, Το Αρχοντικό του Αβερωφ, Τα πλατάνια, Λαδοφάναρο, Μεζέ Μεζέ, Παραδοσιακή Ταβέρνα το Παραμύθι, Το Παραδοσιακό, Barricou Bistrot, Καπηλειό, 12 ώρες, Το Παγώνι, Το κουτούκι των ψηλών, Κυματοληγη, Nonna Rossa, WE urban gastronomy, Τα Δέοντα, Σιμούν γαστροκουτούκι, Ten Doors gastrobar, Πράσσειν Άλογα, Ρετιρέ, Φρούριο, ΜΑΡΙΟΝΕΤΑ FOOD BAR, Bukowski Eatery&Drink, Estrella Λάρισα, Περί ορεξεως, Ο Μάκης απο το 1974, WOK n' ROLL, Fluxus, Φαγαθήμος, Pizza Ιταλικό

il pomodoro di larisa, TASSIAS COOKING, ΔΡΟΣΑΚΗ ΔΡΟΣΟΥΛΑ, ΔΡΟΣΑΚΗΣ ΣΤΑΜΑΤΗΣ, ΔΡΟΣΑΚΗ ΑΦΡΟΔΙΤΗ, ΑΝΑΓΝΩΣΤΟΥ ΓΙΩΡΓΟΣ, ΚΑΡΑΚΑΤΣΑΝΗ ΕΛΕΝΗ, ΚΑΛΟΓΙΑΝΝΗ ΑΘΑΝΑΣΙΑ, ΑΝΑΓΝΩΣΤΟΥ ΔΗΜΗΤΡΙΟΣ, ΑΝΑΓΝΩΣΤΟΥ ΠΑΝΑΓΙΩΤΗΣ, ΛΥΚΟΦΡΙΤΗ ΠΑΝΑΓΙΩΤΑ, ΝΤΙΝΙΑΚΟΣ ΠΑΣΧΑΛΗΣ, ΑΝΑΓΝΩΣΤΟΥ ΕΛΕΝΗ, ΚΑΛΟΓΙΑΝΝΗ ΣΤΑΜΑΤΟΥΛΑ, ΚΑΡΑΜΑΛΗΣ ΝΙΚΟΛΑΟΣ, ΑΘΑΝΑΣΙΟΥ ΛΥΚΟΥΡΓΟΣ, ΑΓΑΛΛΟΥ ΓΕΩΡΓΙΟΣ, ΧΡΗΣΤΟΥ ΑΘΑΝΑΣΙΟΣ, ΦΛΩΡΟΥΣ ΝΕΚΤΑΡΙΟΣ, ΑΘΑΝΑΣΙΟΥ ΑΘΑΝΑΣΙΟΣ, ΜΠΕΛΟΣ ΓΕΩΡΓΙΟΣ, ΚΑΛΟΓΙΑΝΝΗ ΟΥΡΑΝΙΑ, ΤΟΥΝΤΑ ΜΑΡΙΑ, ΑΛΘΕΑ, CAVOS, ΠΑΡΑΠΟΡΤΙ , HADLETTON ANNET, ΑΝΑΓΝΩΣΤΟΥ ΑΛΕΞΑΝΔΡΟΣ, ΓΙΑΝΝΑΚΟΥΛΗ ΜΑΡΙΑ, ΜΑΛΑΜΑΤΕΝΙΑΣ ΙΩΑΝΝΗΣ, ΑΝΑΓΝΩΣΤΟΥ ΣΤΑΜΑΤΗΣ, ΠΑΠΑΒΑΣΙΛΕΙΟΥ ΝΙΚΟΛΑΟΣ, ΠΑΠΑΒΑΣΙΛΕΙΟΥ ΝΙΚΟΛΑΟΣ, ΠΑΠΑΒΑΣΙΛΕΙΟΥ ΜΑΡΓΑΡΙΤΑ, ΑΓΑΛΛΟΥ ΜΑΓΔΑΛΗΝΗ, ΑΝΑΓΝΩΣΤΟΥ ΓΕΩΡΓΙΑ, ΜΠΑΛΑΛΑΣ ΝΙΚΟΛΑΟΣ, ΑΛΕΞΙΟΥ ΜΑΡΓΑΡΙΤΗΣ, ΑΓΑΛΛΟΥ ΜΟΣΧΑΝΘΗ, ΚΑΡΟΥΤΣΟΣ ΧΡΥΣΟΣΤΟΜΟΣ, ΚΑΡΟΥΤΣΟΣ ΧΡΗΣΤΟΣ, Ψητόπολις, 18 ΓΡΑΔΑ, 903, Κεραμάριό, Μικρό Παλάτι, Δροσοσταλιά, Κτήμα Χαλίλη

5.1.1.2 Καφέ – Αναψυκτήρια

Καφενείον η Γη, Στίλβη Alternative Coffee Bar, Undo Appetizer Curve, Gossip Downtown, Bollocks, Coffee Island, La noi, Kiou The Workshop, Dante's, Bruno Coffee Stores, Κλίμαξ, Las Ramblas, Mikel Coffee, Κηποθέατρο Αλκαζάρ, Maison du Brunch, BOOKALI, Pablo Coffee-Bar, Pedro café, Gossip Downtown, Coquet fine living , Lobster Espresso Bar & More, Aperitton New Era, Jaxx, Kubrick, ΑΛΕΞΙΟΥ ΓΙΑΣΕΜΗ, ΚΑΡΑΚΑΤΣΑΝΗ ΜΑΡΙΑ, ΘΕΟΔΩΡΟΥ ΧΑΡΙΚΛΕΙΑ, ΑΓΑΛΛΟΥ ΙΩΑΝΝΗΣ, ΜΑΥΡΙΚΗΣ ΙΚΑΡΟΣ, ΑΘΑΝΑΣΙΟΥ ΛΥΚΟΥΡΓΟΣ, ΚΑΡΑΜΑΛΗΣ ΠΑΝΑΓΙΩΤΗΣ, ΚΑΡΑΒΙΑΣ ΙΩΑΝΝΗΣ, ΚΥΡΙΑΖΗΣ ΠΑΝΑΓΙΩΤΗΣ, ΒΛΑΙΚΟΥ ΜΑΡΙΑ, ΜΕΝΤΑ, ΜΑΛΑΜΑΤΕΝΙΑΣ ΓΕΩΡΓΙΟΣ, ΝΕΦΕΛΗ, ΤΣΟΥΚΑΝΑΣ ΙΩΑΝΝΗΣ, ΒΑΣΙΛΕΙΟΥ ΜΕΛΠΟΜΕΝΗ, ΧΑΡΤΑΛΑΜΗΣ, ΤΣΟΥΚΑΝΑ ΧΡΙΣΤΙΝΑ, ΚΟΤΗ ΜΑΡΙΑ Η ΜΑΡΚΟΣ ΙΩΑΝΝΗΣ, ΘΕΟΔΩΡΙΔΟΥ ΚΥΡΙΑΚΗ, ΕΥΣΤΑΘΙΟΥ ΙΩΑΝΝΗΣ, ΚΑΡΑΚΑΤΣΑΝΗ ΜΑΓΔΑΛΗΝΗ, DEAN BARBARA, ΚΥΡΙΑΖΗΣ ΙΩΑΝΝΗΣ, Charlot, Fontaine Brunch – Patisserie, COCKATOO, BAMBINI, BONJOUR, Cadillac Records

5.1.1.3 Υπηρεσίες Τροφοδοσίας – catering

ΣΠΗΛΙΟΣ CATERING, Catering Καλογιάννης, Δριστέλλας Catering , Κτήμα Πισίνα, Αίγλη Catering, Καψιώχας CATERING , Σουλούκος Γεώργιος ΤΣΑΡΚΑ Θ & ΣΙΑ ΟΕ, ΠΑΠΑΓΙΑΝΝΗΣ ΑΕ, CΕΡΑΙΚΟΝ, BONUS EVENT, ΧΑΝΤΖΟΠΟΥΛΟΣ, ΕΛΙΑ ΚΕΤΕΡΙΝΓΚ ΟΡΓ. ΕΚΔΗΛΩΣΕΩΝ

5.1.2 Καταλύματα

5.1.2.1 Ξενοδοχεία

Park Hotel, GRECOTEL LARISSA IMPERIAL , Ξενοδοχείο Διόνυσος, Grand Hotel, Hotel Metropol, DIVANI PALACE LARISSA, COMFORT Suites & Rooms, DOMOTEL XENIA VOLOS, AZUR VOLOS, 1910 LUXURY LIVING, AIGLI PALACE, VALIS RESORT, LEDA RESORT, KATIA HOTEL, MAISTRALI HOTEL, PEGASOS HOTEL, NIRVANA HOTEL, DIPLOMATS HOLIDAYS, SPALATHRA LUXURY LIVING, HORTO BAY STUDIOS, LA VILLA, CHAROULA STUDIOS, KENTA BEACH HOTEL, KENTRIKON HOTEL, AEOLOS HOTEL APARTMENTS, AGNANDI HOTEL, EVRIPIDIS HOTEL, 12 HOTEL, TILIA RESORT, MANTHOS BLUE, MANTHOS HOTEL, DESPOTIKO HOTEL, PORTARIA HOTEL, KENTA PORTARIA HOTEL, SKIATHOS PALACE HOTEL, LA PISCINE HOTEL, MUSES HOTEL, KORALLI HOTEL, ALKYON HOTEL, OLIA RESIDENCES HOTEL, ARETOUSA HOTEL PRM IKE, 4ΕΠΟΧΕΣ ΑΓΓΕΛΙΚΗ ΜΑΛΑΜΑΤΕΝΙΟΥ ΚΑΙ ΣΙΑ ΟΕ, ALONISSOS BEACH, MILIA BAY, ATRIUM ΒΑΦΙΝΗΣ ΠΕΤΡΟΣ ΑΕ, YALIS, NEIRIEDES ΧΛΙΒΑΣ ΑΕΞΤΕ, ΛΙΑΔΡΟΜΙΑ ΑΘΑΝΑΣΙΟΥ ΜΑΡΙΑ, ALKYON ΒΛΑΙΚΟΣ ΔΗΜΗΤΡΙΟΣ, PARADISE ΕΥΣΤΑΘΙΟΥ ΚΩΝΣΤΑΝΤΙΝΟΣ ΑΕ, GORGONA ΚΑΣΤΑΝΗΣ ΔΗΜΗΤΡΙΟΣ, ΚΑΒΟΣ ΚΑΣΤΑΝΗ ΖΑΜΠΕΤΑ, ΜΑΡΠΟΥΝΤΑ ΑΕ, ΧΑΡΑΒΓΙ ΝΤΙΝΙΑΚΟΣ ΓΕΩΡΓΙΟΣ, ΑΓΝΑΝΤΙ ΤΣΟΥΚΑΝΑ ΜΑΧΗ, LEVANTES ΚΑΛΟΓΙΑΝΝΗ ΧΟΥΑΝΑ, ALTHEA, ALETRI, ΙΚΙΟΝ ΑΘΑΝΑΣΙΟΥ ΟΕ., Kazarma Lake Resort & Spa, Montanema Handmade Village, Ξενοδοχείο Κιεριον, Domotel Arni , ΘΕΣΣΑΛΙΚΟΝ ΓΚΡΑΝΤ, ΜΟΥΖΑΚΙ PALACE, ΝΑΙΑΔΕΣ, ΝΕΒΡΟΣ, ΚΙΕΡΙΟΝ, ΑΝΑΤΟΛΗ, ΑΝΔΡΟΜΕΔΑ, ΔΟΛΟΠΙΑ, ΠΑΝΔΙΩΝ, ΤΑ ΤΕΜΠΗ, ΤΙΤΑΓΙΟΝ, ΥΨΙΒΑΤΟΝ, ΚΤΗΜΑ ΑΛΩΝΑΚΙ, ΔΡΑΝΟΣ, ΑΥΡΑ, ΑΣΤΡΟΝ, ΑΝΤΙΓΟΝΗ, ΚΟΥΤΣΙΚΟΥΡΗ, ΜΕΓΔΟΒΑΣ, ΜΕΤΕΩΡΑ, ΞΕΝΩΝΑΣ ΠΕΖΟΥΛΑΣ, ΟΔΥΣΣΕΑΣ, ΟΡΑΜΑ, ΠΑΝΟΡΑΜΑ

5.1.2.2 Ενοικιαζόμενα Επιπλωμένα Δωμάτια και Διαμερίσματα- Τουριστικές Επιπλωμένες Κατοικίες (Βίλλες) και Επαύλεις

OLIVE GROVE VILLAS, HORTO VILLAS, HORTO BAY STUDIOS, CHAROULA STUDIOS, LA LUNA STUDIOS, ALEXANDROS STUDIOS, ΚΑΛΟΓΙΑΝΝΗ ΑΘΑΝΑΣΙΑ, ΖΑΒΑΛΙΑΔΗΣ ΧΡΗΣΤΟΣ, ΑΘΑΝΑΣΙΟΥ ΜΑΡΙΑ, ΜΑΛΑΜΑΤΕΝΙΟΣ ΔΗΜΗΤΡΙΟΣ, ΚΑΡΑΚΑΤΣΑΝΗΣ ΝΙΚΟΛΑΟΣ, ΟΥΡΑΝΙΤΣΑ ΜΑΓΔΑΛΗΝΗ, ΚΑΛΟΓΙΑΝΝΗ ΜΑΡΙΑ, ΚΑΣΤΑΝΗΣ ΔΗΜΗΤΡΙΟΣ, ΚΑΡΑΚΑΤΣΑΝΗ ΜΑΡΙΑ, ΠΑΤΡΩΝΗ ΓΑΡΥΦΑΛΛΙΑ, ΠΑΠΑΒΑΣΙΛΕΙΟΥ ΠΑΝΑΓΙΩΤΗΣ ΤΟΥ ΝΙΚΟΛΑΟΥ, ΞΥΛΑΓΡΑΣ, ΔΡΟΣΑΚΗ ΔΡΟΣΟΥΛΑ, ΘΕΟΔΩΡΟΥ ΧΑΡΙΚΛΕΙΑ, ΒΛΑΙΚΟΣ ΠΑΝΑΓΙΩΤΗΣ ΤΟΥ ΝΙΚΟΛΑΟΥ, ΒΛΑΙΚΟΣ ΠΑΝΑΓΙΩΤΗΣ ΤΟΥ ΔΗΜΗΤΡΙΟΥ, ΒΛΑΙΚΟΥ ΣΜΑΡΟΥΛΑ, ΚΑΛΟΓΙΑΝΝΗΣ ΕΥΑΓΓΕΛΟΣ, ΜΑΝΙΟΣ ΧΡΗΣΤΟΣ, ΜΑΝΙΟΥ ΜΑΡΙΑΝΑ, ΚΑΛΟΓΙΑΝΝΗ ΙΩΑΝΝΑ, ΚΑΛΟΓΙΑΝΝΗ ΜΑΡΙΑ ΤΟΥ ΕΥΑΓΓΕΛΟΥ, ΠΑΡΑΣΚΕΥΑ ΙΩΑΝΝΑ, ΑΛΕΞΙΟΥ ΕΛΕΝΗ ΤΟΥ ΓΕΩΡΓΙΟΥ, ΑΛΕΞΙΟΥ ΓΙΑΝΝΗΣ, ΑΓΑΛΛΟΥ ΜΙΧΑΗΛ, ΜΠΑΛΑΛΑΣ, ΑΓΑΛΛΟΥ ΑΙΚΑΤΕΡΙΝΗ, ΜΑΡΙΛΕΝΑ, ΑΝΑΓΝΩΣΤΟΥ ΑΝΤΩΝΙΟΣ, ΤΟΛΙΑ ΙΩΑΝΝΑ, ΑΝΑΓΝΩΣΤΟΥ ΕΥΑΓΓΕΛΟΣ, ΤΖΑΝΗ ΕΥΑΝΘΙΑ, ΤΣΟΥΚΑΝΑΣ ΝΙΚΟΛΑΟΣ, ΜΠΑΛΤΑ ΝΙΚΟΛΕΤΑ, ΦΛΩΡΟΥΣ ΧΡΥΣΟΥΛΑ, ΑΓΑΛΛΟΥ ΙΩΑΝΝΑ, ΑΡΓΥΡΙΟΥ ΑΓΓΕΛΟΣ, ΜΑΛΑΜΑΤΕΝΙΑΣ ΑΓΓΕΛΟΣ, ΧΡΗΣΤΟΥ ΙΩΑΝΝΗΣ, ΚΑΡΑΚΑΤΣΑΝΗ ΕΛΕΝΗ, ΠΑΠΑΔΟΠΟΥΛΟΥ, ΑΛΕΞΙΟΥ ΕΛΕΝΗ ΤΟΥ ΑΘΑΝΑΣΙΟΥ, ΘΕΟΔΩΡΟΥ ΑΝΝΑ, ΒΑΣΑΜΗ ΠΑΝΑΓΙΩΤΑ, ΑΘΑΝΑΣΙΟΥ ΜΑΡΙΑ ΤΟΥ ΓΕΩΡΓΙΟΥ, ΑΘΑΝΑΣΙΟΥ ΝΙΚΟΛΑΟΣ ΤΟΥ ΘΕΟΔΩΡΟΥ, ΑΘΑΝΑΣΙΟΥ ΚΩΝΣΤΑΝΤΙΝΟΣ, ΣΚΑΛΙΜΗ ΜΑΡΙΑ, ΑΘΑΝΑΣΙΟΥ ΑΘΑΝΑΣΙΟΣ, ΑΝΑΓΝΩΣΤΟΥ ΙΩΑΝΝΗΣ, ΚΑΛΟΓΙΑΝΝΗ ΑΙΚΑΤΕΡΙΝΗ, ΚΩΣΤΑΣ ΠΑΝΑΓΙΩΤΗΣ, ΤΣΟΥΚΑΝΑ ΧΡΙΣΤΙΝΑ, ΒΛΑΙΚΟΥ ΚΩΝΣΤΑΝΤΙΝΑ, ΑΡΑΠΟΓΛΟΥ ΔΗΜΗΤΡΙΟΣ, ΜΠΕΣΙΝΗΣ ΦΙΛΙΠΠΟΣ, BELLACCI MARKO, ΖΑΦΕΙΡΙΟΥ ΟΕ, PILATI MARCO, GALINI ΟΕ, ΑΡΓΥΡΙΟΥ ΜΑΧΗ, WOOD SHARON, ΚΥΡΙΑΖΗ ΜΑΡΙΑ, ΜΑΛΑΜΑΤΕΝΙΟΣ ΔΗΜΗΤΡΙΟΣ, ΛΙΑΚΟΥ ΓΕΩΡΓΙΑ, ΑΙΟΛΙΔΕΣ, ΑΣΠΡΟΛΙΘΙΑ (ΒΑΣΙΛΑΚΟΥ ΘΑΛΕΙΑ), ΚΕΛΕΠΟΥΡΗΣ ΒΑΣΙΛΕΙΟΣ (ΑΕΝΑΟ), ΑΝΘΕΜΙΟΝ, ΚΕΡΑΜΑΡΙΟ, ΞΕΝΩΝΑΣ ΤΟΥ ΑΛΚΙΒΙΑΔΗ, ΑΚΡΟΛΙΜΝΙΑ (ΛΙΑΠΗ ΑΝΝΑ), ΑΡΧΟΝΤΙΚΟΝ ΕΛΛΗΝΟΠΥΡΓΟΥ, ΚΟΛΟΒΟΣ ΗΛΙΑΣ (ΜΕΝΕΛΑΪΣ), ΧΑΪΔΑ ΙΟΥΛΙΑ (ΡΕΝΤΙΝΙΑ INN), ΤΟ ΠΕΤΡΙΝΟ (ΣΤΑΜΑΤΟΛΟΠΟΥΛΟΥ ΘΕΟΔΩΡΑ),

ΚΑΣΤΡΟ (ΠΑΠΑΔΟΠΟΥΛΟΥ ANNA), «Φιλοξενία» Κρικέλη Βαΐα, ΠΑΠΑΚΩΣΤΑΣ ΑΝΑΣΤΑΣΙΟΣ (ΕΛΠΙΔΑ Ι), ΑΓΡΑΦΑ (ΖΑΡΚΑΔΑΣ ΒΑΪΟΣ), ΣΑΡΑΦΗΣ ΙΩΑΝΝΗΣ, SILVA SUITES - ΠΑΛΜΟΣ ΝΙΚΟΛΑΟΣ, ΞΕΝΩΝΑΣ ΟΡΕΙΑΔΕΣ (ΠΑΛΜΟΣ ΔΗΜΗΤΡΙΟΣ), «Αρχοντικό Ζακόνι», «Dulac», ΓΗΣ ΧΡΥΣΟΠΕΛΕΙΑ, ΧΑΪΝΤΟΥΛΗΣ ΓΡΑΒΒΑΝΗΣ (ΑΡΟΛΙΣ CLUB), ΓΙΑΝΝΟΥΣΑ ΑΝΑΣΤΑΣΙΑ, ΜΠΟΛΤΣΗΣ ΛΑΜΠΡΟΣ, ΑΡΜΟΝΙΑ (ΛΙΑΠΗ ΣΟΦΙΑ), ΠΑΡΑΛΙΜΝΙΑ (ΛΙΑΠΗΣ ΒΑΣΙΛΕΙΟΣ), ΑΝΤΑΜΩΜΑ (ΠΡΑΤΤΑΣ ΒΑΣΙΛΕΙΟΣ), ΟΔΥΣΣΕΑΣ (ΚΟΥΤΡΑ ΜΑΡΙΑ), ΜΕΛΙΜΝΙΑ (ΓΙΑΝΝΙΚΗ ΒΑΣΙΛΙΚΗ), ΞΕΝΩΝΑΣ ΜΠΑΛΑΚΩΣΤΑΣ (ΜΠΑΛΑΚΩΣΤΑΣ ΑΠΟΣΤΟΛΟΣ), ΝΑΚΟΥ ΔΗΜΗΤΡΑ, ΤΟ ΧΑΓΙΑΤΙ, ΓΙΑΝΝΑΚΟΠΟΥΛΟΣ ΔΗΜΗΤΡΙΟΣ «Ξενώνας Θέα», ΑΝΕΡΑΔΕΣ (ΚΑΡΑΝΤΩΝΗ ΑΛΕΞΑΝΔΡΑ), ΞΕΝΩΝΑΣ ΚΑΤΣΑΡΟΣ (ΚΑΡΑΒΙΔΑΣ ΗΛΙΑΣ), ΚΕΛΕΠΟΥΡΗ ΣΤΑΥΡΟΥΛΑ, «Το Μπαλκόνι της Λίμνης» ΚΑΡΑΝΤΩΝΗΣ ΓΕΩΡΓΙΟΣ, «Κύνθια», «Νεφέλες», «Ίριδα» ΣΙΔΑΣ ΕΥΑΓΓΕΛΟΣ, ΞΕΝΩΝΑΣ ΜΗΤΣΙΟΠΟΥΛΟΥ, ΤΣΙΟΥΝΗ ΛΑΜΠΡΙΝΗ, ΖΑΧΑΡΑΚΗ ΣΟΦΙΑ, ΚΥΡΤΣΑΣ ΓΕΩΡΓΙΟΣ, ΑΝΤΩΝΟΠΟΥΛΟΥ ΑΛΕΚΑ, ΚΥΡΤΣΑ ΔΗΜΗΤΡΑ, CHRYSAS PARADISO I.K.E., ΚΙΝFEEL ΙΔΙΩΤΙΚΗ ΚΕΦΑΛΑΙΟΥΧΙΚΗ ΕΤΑΙΡΕΙΑ, MATILAND A.E., WEALTH LIVING I.K.E., GE TO SEA HOSPITALITIES

5.1.2.3 Camping

CAMPING SIKIA, CAMPING HELLAS, ΜΑΛΑΜΑΤΕΝΙΑΣ ΕΥΤΥΧΙΟΣ, Camping Stomio, Camping Aegeas, Filippion Camping, CAMPING ORPHEUS

5.1.3 Μεταφορές Επιβατών

5.1.3.1 Ταξιδιωτικά γραφεία

FOUR WAYS TRAVEL ΕΠΕ, LES HIRONDELLES, ΚΟΡΟΝΑΙΟΣ TOURS, ΟΤΗΡΥΣ TRAVEL, ΙΟΛΚΟΣ TRAVELNET, ΒΟΥΤΣΙΝΟΣ TRAVEL, LETS' GO TRAVEL, ΜΟΥΤΣΙΟΣ TRAVEL, ΒΑΡΔΑΣ TOURS, ΠΑΡΑΔΟΡΟΥΛΟΣ TRAVEL, ΑΤΡΟΠΑ TRAVEL, ΦΛΩΡΟΥΣ ΧΡΗΣΤΟΣ, ΑΘΑΝΑΣΙΟΥ ΝΙΚΟΛΑΟΣ, ΦΛΩΡΟΥΣ ΓΙΩΡΓΟΣ, ΑΘΑΝΑΣΙΟΥ ΓΕΩΡΓΙΟΣ, ΑΓΑΛΛΟΥ ΠΑΝΑΓΙΩΤΗΣ, Titanas Travel, Touristiki Larissas, DelopoulosTrans, Sport Travel ΙΚΕ, Μπαράς, Θεσσαλός, L.A. TRAVEL, ΟΡΙΖΟΝΤΕΣ TRAVEL, ΒΟΥΛΓΑΡΙΣ TRAVEL, ΕΦΙΛΙΑΛ TRAVEL, Natassa travel, ΤΙΡΟΓΙΑΝΝΙΣ TOURS, QUICK TRAVEL SERVICES, Ευθυμίου Δημήτριος.

5.1.3.2 Συγκοινωνίες χερσαίες, ακτοπλοϊκές, αεροπορικές

Αστικό ΚΤΕΛ, Υπεραστικό ΚΤΕΛ, ΤΑΧΙ.

5.1.4 Πολιτιστικό Περιεχόμενο

5.1.4.1 Έκδοση βιβλίων – περιοδικών

A3 GROUP, ELEMENT ΜΟΝΟΠΡΟΣΩΠΗ Ι.Κ.Ε., Παράθυρο στον κόσμο, Bla bla, Εκδόσεις Συμπαντικές Διαδρομές

5.1.4.2 Παραγωγή ταινιών

LAGDARIS GEORGE, 21 ADMEDIA, AD SOLUTIONS, D3 PRODUCTIONS, NEW AGE ADV, DARKERSTILL FILMS, G. M. STUDIO

5.1.4.3 Ηχογραφήσεις και μουσικές εκδόσεις

ΠΕΤΡΑΚΟΣ ΚΩΝΣΤΑΝΤΙΝΟΣ, REAL MUSIC GREECE ΜΟΝΟΠΡΟΣΩΠΗ Ι.Κ.Ε, Ντούλας Νικόλαος

5.1.4.4 Φωτογραφικές δραστηριότητες

Photo Factory , Foto Zoom, Dinos Sapounas Art Studio , Image Makers, PEGASUS DIGITAL ALMBOOM, ΦΩΤΟΓΡΑΦΕΙΟ ΓΙΑΝΝΑΚΑΚΗΣ Π.-ΤΟΥΡΛΑΣ Δ, ΓΚΟΥΣΓΚΟΥΝΗΣ ΔΗΜΗΤΡΗΣ, Studio Papandreou, ΤΛΟΥΠΑ

5.1.4.5 Χώροι Πολιτισμού, Μουσεία, Θέατρο, Γκαλερί κλπ.

Δημοτική Πινακοθήκη Λάρισας - Μουσείο Γ.Ι. Κατσιόγρα, Δημοτικό Θέατρο Ουήλ, Β' Αρχαίο Θέατρο Λάρισας, Α' Αρχαίο Θέατρο Λάρισας, Λαογραφικό Ιστορικό Μουσείο Λάρισας, Διαχρονικό Μουσείο Λάρισας, Θεσσαλικό Θέατρο θέατρο Κώστας Τσιάνος, Μύλος (του Παππά), Κηποθέατρο Αλκαζάρ, Μουσείο Τσιτσάνη

5.1.4.6 Επιχειρήσεις και Φορείς παραγωγής πολιτιστικών εκδηλώσεων

Σύλλογος Αργιθεατών ν.Λάρισας «Ο Άγιος Νικόλαος», Σύλλογος Ποντίων Λάρισας,, Σύνδεσμος Σαρακατσάνων ν. Λάρισας, Σύλλογος Λιβαδιωτών Λάρισας «Ο Γεωργάκης Ολύμπιος», Πολιτιστικός-Εξωραϊστικός Σύλλογος Αμπελοκήπων Λάρισας, Μ.Ε.Σ. Αγίου Θωμά, Χορευτικός Όμιλος Λάρισας, Σύλλογος Βερδικουσιωτών ν.Λάρισας, Πολιτιστικός Σύλλογος Μικρασιατών ν.Λάρισας, Μορφωτικός Σύλλογος Τυρνάβου, Μορφωτικός Σύλλογος Γαλήνης, Πολιτιστικός Σύλλογος Παλινοστούντων Ποντίων Λάρισας «Ο Πόντος», Μ.Ε.Σ. Πέρα Μαχαλά, Μορφωτικός Λαογραφικός Σύλλογος «Θεόκλητος Φαρμακίδης», Μικρασιατικός Σύλλογος Βουναίων «Η καθ' ημάς Ανατολή», Σύλλογος Γυναικών Γερακαρίου Αγιάς, Σύλλογος Ομορφοχωρίου Λάρισας, Πολιτιστικός Χορευτικός Όμιλος Αγίου Αθανασίου «Χοραγωγία», Μ.Ε.Σ. Χειμαδίου, Ομάδα Ελληνικών Παραδοσιακών και Λαϊκών χορών Δικηγορικού Συλλόγου Λάρισας «Θέμις εν χορώ», ΜΕΣ Καρυάς, Πολιτιστικός Σύλλογος Αμπελώννα «Η ΑΡΩΓΗ», OFF ART- Σκηνικές Παρουσίες, Σύλλογος Ερασιτεχνών Αλιέων Κάτω Ολύμπου, Δήμος Αγιάς - Κοινωφελής Επιχείρηση «ΚΑΛΥΨΩ», Λαογραφική Αρχαιολογική Εταιρεία Ελασσόνας, Εξωραϊστικός Σύλλογος Μεσαγγάλων, Πολιτιστικός Σύλλογος Γυναικών Χαλκιάδων, Πολιτιστικός Ποντιακός Σύλλογος Λόφου Ελασσόνας, Μορφωτικός Εκπολιτιστικός Σύλλογος Απανταχού Καλλιπευκιωτών «Η ΠΑΤΩΜΕΝΗ», Μορφωτικός Εκπολιτιστικός Σύλλογος Γιαννωτών «Ο ΝΙΚΟΤΣΑΡΑΣ», Εξωραϊστικός Σύλλογος Λιβαδίου, Θράκα Α.Μ.Κ.Ε, Σύνδεσμος Φίλων Πινακοθήκης Γόννων, Πολιτιστικός Σύλλογος Φίλων της παράδοσης «Χορόκυκλος», Πολιτιστικός και Μορφωτικός Σύλλογος Κοιλιάδας «Ο Φάρος», Συνεργείο Μουσικού Θεάτρου ΣΜουΘ, ΑΜΚΕ Artfools, Επιστημονική Ένωση για την προώθηση της Εκπαιδευτικής Καινοτομίας, ΦΙΛΟΙ ΜΟΥΣΕΙΟΥ ΠΟΛΗΣ ΚΑΡΔΙΤΣΑΣ, ΕΘΝΟΜΟΥΣΙΚΟΛΟΓΙΚΗ ΣΥΛΛΟΓΗ ΑΡΙΣΤΟΜΕΝΗ ΚΑΛΥΒΙΩΤΗ, ΛΕΣΧΗ ΦΩΤΟΓΡΑΦΙΑΣ –ΚΙΝΗΜΑΤΟΓΡΑΦΟΥ ΚΑΡΔΙΤΣΑΣ (ΛΕΦΚΚ), ΜΟΡΦΩΤΙΚΟΣ ΣΥΛΛΟΓΟΣ ΜΟΣΧΟΛΟΥΡΙΟΥ «Η ΑΡΝΗ», ΜΟΡΦΩΤΙΚΟΣ-ΧΟΡΕΥΤΙΚΟΣ-ΛΑΟΓΡΑΦΙΚΟΣ ΟΜΙΛΟΣ ΠΑΛΑΜΑ , ΜΟΡΦΩΤΙΚΟΣ- ΕΚΠΟΛΙΤΙΣΤΙΚΟΣ ΣΥΛΛΟΓΟΣ ΓΡΑΜΜΑΤΙΚΟΥ «ΑΧ. ΙΩΑΝΝΙΔΗΣ», ΠΟΛΙΤΙΣΤΙΚΟΣ ΣΥΛΛΟΓΟΣ ΕΛΛΗΝΟΠΥΡΓΟΥ «Ο ΑΓΙΟΣ ΑΘΑΝΑΣΙΟΣ», ΛΑΟΓΡΑΦΙΚΟΣ- ΑΡΧΑΙΟΛΟΓΙΚΟΣ-ΠΟΛΙΤΙΣΤΙΚΟΣ ΣΥΛΛΟΓΟΣ ΜΟΥΖΑΚΙΟΥ «ΟΙ ΓΟΜΦΟΙ» , ΣΥΛΛΟΓΟΣ ΠΟΡΤΙΤΣΑΣ «ΤΟ ΠΝΕΥΜΑ» , ΜΟΡΦΩΤΙΚΟΣ ΣΥΛΛΟΓΟΣ ΓΕΩΡΓΙΚΟΥ , ΣΥΛΛΟΓΟΣ ΦΙΛΩΝ ΜΟΥΣΕΙΟΥ ΕΘΝΙΚΗΣ ΑΝΤΙΣΤΑΣΗΣ ΡΕΝΤΙΝΑΣ ΚΑΙ ΑΓΡΑΦΩΝ, ΣΥΛΛΟΓΟΣ ΠΡΟΣΤΑΣΙΑΣ ΤΟΥ ΜΟΥΣΕΙΟΥ ΒΥΖΑΝΤΙΝΗΣ ΚΑΙ ΜΕΤΑΒΥΖΑΝΤΙΝΗΣ ΤΕΧΝΗΣ ΡΕΝΤΙΝΑΣ , ΣΥΝΔΕΣΜΟΣ ΑΠΟΔΗΜΩΝ ΣΑΡΑΝΤΑΠΟΡΟΥ ΚΑΙ ΜΕΓΑΛΑΚΚΟΥ ΤΗΣ ΚΟΙΝΟΤΗΤΑΣ ΝΕΡΑΙΔΑΣ «Ο ΑΓΙΟΣ ΚΩΝΣΤΑΝΤΙΝΟΣ», ΛΑΟΓΡΑΦΙΚΟΣ-ΑΡΧΑΙΟΛΟΓΙΚΟΣ-ΠΟΛΙΤΙΣΤΙΚΟΣ ΣΥΛΛΟΓΟΣ ΟΞΥΑΣ «ΤΟ ΜΟΝΑΣΤΗΡΙ ΤΗΣ ΑΓΙΑΣ ΤΡΙΑΔΑΣ», ΜΟΥΣΕΙΟ ΤΟΥ ΤΣΑΓΓΑΡΗ, ΑΣΤΥΝΟΜΙΚΟ ΜΟΥΣΕΙΟ , ΦΙΛΟΙ ΑΓΡΟΤΙΚΟΥ ΜΟΥΣΕΙΟΥ ΙΤΕΑΣ, Λαογραφικός,Χορευτικός όμιλος Θεσσαλική Εστία , Εκπολιτιστικός Σύλλογος των απανταχού ευρισκομένων Κουτσουριωτών «Η Εξοχή», Λαογραφική Λέσχη Χορού και Ήχου, Μουσικός, Λαογραφικός, Χορευτικός Όμιλος Καρδίτσας «ΟΡΦΕΥΣ», Μορφωτικός, Εκπολιτιστικός Σύλλογος Καναλιωτών Καρδίτσας, Ένωση Μικρασιατών και Ανατολικοθρακιωτών Ν. Καρδίτσας, Ένωση Μεσσηνικολιτών Καρδίτσας (197/1978), Ένωση Νεοχωριτών Καρδίτσας, Μορφωτικός, Πολιτιστικός Σύλλογος Συνοικίας Αγίας Παρασκευής Καρδίτσας, Εικαστικός Όμιλος Ν. Καρδίτσας, Σύλλογος Αργιθεατών Καρδίτσας «Η Μέριμνα» (491/1974), Οργανισμός Πολιτισμού και Επικοινωνίας «Δημιουργία»,

Εκπολιτιστικός, Μορφωτικός Σύλλογος Κερασιωτών Καρδίτσας «Η ΚΕΡΑΣΕΑ», Πανηπειρωτικός Σύλλογος (368/1970), Σύλλογος Σαρακατσαναίων Ν. Καρδίτσας «Τα Άγραφα», Σύλλογος Βορειοηπειρωτών «Ο Άγιος Νικόλαος» (113/1998), Σύλλογος των εν Καρδίτση διαμενόντων Μαυροματιανών «Ο Γεώργιος Καραϊσκάκης», Λαογραφική Εταιρεία Μουσικών και Χορευτικών Μελετών «Ν. Πλαστήρας», Σύλλογος Μορφοβουνιωτών Ν. Καρδίτσας, Σύλλογος Μαυραχαδιωτών «Ο ΔΕΥΚΑΛΙΩΝ», Σύνδεσμος Φυλακτιωτών Καρδίτσας, Λαογραφικός, Χορευτικός Όμιλος «ΚΑΡΑΓΚΟΥΝΑ», Πολιτιστικός, Λαογραφικός, Αρχαιολογικός, Χορευτικός Όμιλος «ΠΑΛΑΣ», Πολιτιστικός Σύλλογος Πελοποννησίων «Ο ΜΩΡΙΑΣ», Σύλλογος Κρητών Ν. Καρδίτσας, Περιφερειακό Θέατρο Καρδίτσας, Λαογραφικός, Χορευτικός Όμιλος «ΜΕΝΕΛΑΙΣ», Καλλιτεχνικός Σύλλογος Καρδίτσας «ΑΡΙΩΝ», Θεατρική Σκηνή Καρδίτσας (1807497/1998), Σύλλογος Ποντίων Καρδίτσας «Εύξεινος Λέσχη», Εκπολιτιστικός Σύλλογος Οικιστών Εργατικών Κατοικιών «Ο Άγιος Φανούριος», Σύλλογος Αιτωλοακαρνανών, Μορφωτικός Σύλλογος Καμινάδων, Μουσικός, Μορφωτικός και Λαογραφικός Σύλλογος Καρδίτσας «Χορωδία Καρδίτσας», Θεατρικό Εργαστήριο Εκπαιδευτικών Καρδίτσας, Χορευτικός, Λαογραφικός Όμιλος «ΚΑΛΛΙΧΟΡΟΣ», Λαογραφικός, Χορευτικός Όμιλος «Ο ΘΕΣΣΑΛΙΚΟΣ ΚΑΜΠΟΣ», Κέντρο Σπουδών και Ανάδειξης Ελληνικού Πολιτισμού «ΧΟΡΙΑΜΒΟΣ», Πολιτιστικός Σύλλογος των Σμοκοβιτών Καρδίτσας «Το Σμόκοβο», Κέντρο Χορού και Λαογραφίας «ΕΝ ΧΟΡΩ», Σύλλογος «Νέος Οικισμός Εργατικών Κατοικιών ΟΑΕΔ», Σύλλογος «Δράση για τον Πολιτισμό ' ' Το Ελατήριο ' '», Πολιτιστικός και Αθλητικός Όμιλος Καρδίτσας

5.1.5 Υπηρεσίες Προορισμού

5.1.5.1 Γραφεία εισερχόμενου τουρισμού

FOUR WAYS TRAVEL LTD, DOLPHIN OF SKIATHOS, DOLPHIN OF SKOPELOS, ΕΥΣΤΑΘΙΟΥ ΑΕ, ΘΕΟΔΩΡΟΥ ΔΙΟΓΕΝΗΣ

5.1.6 Φορείς διαχείρισης προορισμού

5.1.6.1 Επιχειρήσεις παροχής δραστηριοτήτων, αθλητικών διοργανώσεων

PELION SCOUT, MONTIS ORDO, BIKE OR HIKE, IFOM, HORSE RIDING MILIES, HELLAS CANYON, CANYONING MOUNTAIN ESCAPES, SALOUFA TOURS, ZOUMBOSUB PELION DIVERS, SHAKAYAK, PELION SECRETS, HELLAS CANYON, XTREMEWAY OUTDOORS, KOIN.Σ.ΕΠ BIKE or HIKE HELLAS, ESCAPEWAY, ΚΑΡΑΙΣΚΟΣ FARM, VISIT METEORA- Κουρελής Αλέξανδρος, ΝΤΑΓΚΑΣ ΝΙΚ.- ΝΤΑΓΚΑΣ ΒΑΣ. Ο.Ε, ΚΕΡΚΕΤΙΟ-ΠΟΛΥΓΕΝΗ ΕΥΑΓΓΕΛΙΑ, ΜΕΤΕΟΡΑ Ε BIKE, Δαιδάλου Περιπέτειες & ΣΙΑ ΕΕ, HIKE AWAY, HELLAS SMILE, MOUNTAIN ESCAPES – Αποκρεμιώτης Αναστάσιος, ΤΑΥΡΟΠΟΣ ACTIVITIES, WALKING HOLIDAYS, ΒΡΑΚΑ ΣΑΜΟΥΡΗ ΟΕ, TRUE ADVENTURE KOIN.ΣΥΝΕΤ.ΕΠΙΧ.ΔΡΑΣΗ & ΕΝΕΡΓΕΙΑ, TREKKING HELLAS ΟΛΥΜΠΟΣ

5.1.6.2 Ενοικιάσεις αυτοκινήτων

FOUR WAYS TRAVEL, HERTZ, GREEN MOTION, AUTO UNION, ΜΑΛΑΜΑΤΕΝΙΑΣ ΔΗΜΗΤΡΙΟΣ, ΦΛΩΡΟΥΣ ΧΡΗΣΤΟΣ, ΦΛΩΡΟΥΣ ΓΕΩΡΓΙΟΣ, ΚΑΡΑΚΑΤΣΑΝΗ ΣΤΑΜΑΤΙΑ, BROKER GABRIELA, ΜΑΛΑΜΑΤΕΝΙΟΣ ΜΙΧΑΗΛ, ΜΑΛΑΜΑΤΕΝΙΟΣ ΝΙΚΟΛΑΟΣ, ΚΑΛΟΓΙΑΝΝΗΣ ΚΩΝΣΤΑΝΤΙΝΟΣ, ΚΑΡΑΚΑΤΣΑΝΗΣ ΝΙΚΟΛΑΟΣ, ΠΙΤΑΣ ΕΜΜΑΝΟΥΗΛ, ΜΑΛΑΜΑΤΕΝΙΟΣ ΧΡΗΣΤΟΣ, Antena Rent a Car, Hertz Car Rental. DALION Rent a Car

5.1.6.3 Ενοικιάσεις ποδηλάτων

BIKE OR HIKE, MONTIS ORDO, rebike.gr, Dalavikas Bikes, Cycling Hellas

5.1.6.4 Αθλητικές εγκαταστάσεις

ΠΑΝΘΕΣΣΑΛΙΚΟ ΣΤΑΔΙΟ ΒΟΛΟΥ, Αθλητικό Κέντρο "Δ. Κουκουλίτσιος - Δ. Μουσιάρης", Εθνικό Αθλητικό Κέντρο Λάρισας, Αθλητικό Κέντρο "Γ. Μητσιμπόνας", Olympic Park, Γυμναστική Ένωση Λάρισας, Δημοτικό Κολυμβητήριο Λάρισας, γήπεδα τένις

5.1.6.5 Ξεναγοί

ΝΙΚΟΛΑΟΣ ΒΑΡΤΙΒΑΝ ΒΑΛΩΜΕΝΟΣ, ΓΕΩΡΓΙΑ ΠΑΝΤΕΛΗ, ΓΕΩΡΓΙΟΣ ΣΑΒΒΑΝΑΚΗΣ, ΕΛΕΥΘΕΡΙΑ ΨΩΜΑ, ΚΑΡΓΑΤΖΗ ΚΑΤΕΡΙΝΑ

5.1.6.6 Δραστηριότητες παροχής ιδιωτικής προστασίας

KENTAVROS SECURITY

5.1.7 Υποστηρικτικές υπηρεσίες

5.1.7.1 Έρευνα στις κοινωνικές και ανθρωπιστικές επιστήμες

Business Future Institute, NKR LAB, ΑΤΛΑΝΤΙΣ ΣΥΜΒΟΥΛΕΥΤΙΚΗ ΚΕΝΤΡΙΚΗΣ ΕΛΛΑΔΑΣ, ΑΓΡ.Ο.Σ.Π.Α. ΕΠΕ, Lever AE

5.1.7.2 Μάρκετινγκ - Επικοινωνία – Διαφήμιση

Alpha Marketing, Consult adv., GRAFIX, SPIRITO, ΚΩΝΣΤΑΝΤΙΝΙΔΗ ΦΑΝΗ, VAN KAY, Z SOCIAL MIKE

5.1.7.3 Έρευνα αγοράς και δημοσκοπήσεις

Business Future Institute, Eurolead Consulting Ε.Π.Ε, ΑΝΑΠΤΥΞΙΑΚΗ ΕΤΑΙΡΙΑ ΕΠΙΜΕΛΗΤΗΡΙΟΥ ΛΑΡΙΣΑΣ, ΕΠΕΝΔΥΤΙΚΗ, mammoth advertisement, Wonderway

5.1.7.4 Εκπαίδευση και μετεκπαίδευση στους κλάδους

Πανεπιστήμιο Θεσσαλίας, ΔΙΕΚ Βόλου, ΙΕΚ Θεσσαλικό, ΙΕΚ Δήμητρα, ΙΕΚ ΔΕΛΤΑ 360.